

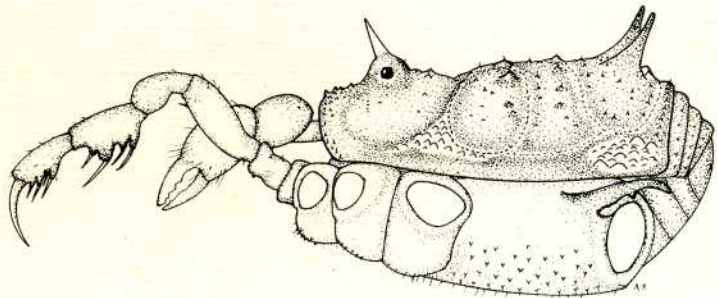
REVUE ARACHNOLOGIQUE

Tome 9, fasc. 4

paru le 20 mai 1990

TIRE À PART

A.B. KURY — Notes sur les Mitobatinae II. Redescription d'*Ancistrotellus bipustulatus* Mello-Leitão (Opiliones, Laniatores, Gonyleptidae).



Notes sur les Mitobatinae II. Redescription de *Ancistrotellus bipustulatus* Mello-Leitão (Opiliones, Laniatores, Gonyleptidae)

par Adriano B. KURY*

Abstract

The original description of *Ancistrotellus bipustulatus* Mello-Leitão, 1940, is complemented, through the study of all material available in institutions. A neotype is designed and described, the female illustrated and the male genitalia figured.

Résumé

La description d'*Ancistrotellus bipustulatus* Mello-Leitão, 1940, est complétée au moyen de l'étude de tout le matériel disponible dans les institutions. Un néotype est désigné et décrit; la femelle est illustrée et le pénis du mâle figuré.

Introduction

Dans la sous-famille des Mitobatinae, le genre *Ancistrotellus* Roewer, 1923, est le plus riche en espèces; il compte à présent 24 espèces valides. Ce genre comprend plusieurs lignées éloignées que l'on classe selon l'arrangement de ROEWER, suivi par MELLO-LEITÃO. La plupart des espèces de Mitobatinae reste encore mal étudiée, et la morphologie du pénis n'a été décrite que pour un seul *Ancistrotellus* (*A. hauseri* Silhavy, 1979). Il est nécessaire de faire une étude de la morphologie génitale des Mitobatinae pour éclairer les rapports phylogénétiques dans cette sous-famille.

Dans les Gonyleptidae avec gland bifide, le rameau ventral a souvent la forme d'un éventail. Parmi les Mitobatinae, ce gland bifide se présente aussi sous une autre forme: le rameau est de forme cylindrique, fortement plié, orné de soies dans sa moi-

* Manuscrit reçu le 25 juillet 1989. Adresse de l'auteur: Departamento de Zoologia U.F.R.J., C.C.S. bloco A, Ilha da Cidade Universitária, Rio de Janeiro, R.J., 21941 Brazil.

tié distale, et avec l'apex effilé (fig. 7 et 8). Ce caractère permet de détacher un groupe dans l'assemblage hétérogène des *Ancistrotellus*. Ce groupe renferme les complexes *bifurcatus* (*A. bifurcatus*, *A. bristowei*, *A. dubius*, *A. thiacanthus*, *A. tijucae*), *gracilis* (*A. gracilis*, *A. melacanthus*, *A. obscurus*), *squalidus* (*A. guapimirim*, *A. maculipalpis*, *A. rosae*, *A. squalidus*) et l'espèce *A. bipustulatus* Mello-Leitão, 1940, objet de cette étude; en sont écartées, les espèces *A. bellus*, *A. hauseri*, *A. nigripes* et *A. viridigranulatus*.

A. bipustulatus a été décrit d'abord sur un matériel récolté à Saí, Mangaratiba, R.J., puis rapporté dans la capitale Rio de Janeiro (SOARES, 1944, 1945). Dans le présent travail, il est signalé aussi de Ilha Grande, Angra dos Reis, R.J. Le matériel type cité dans la description originelle, M.N.R.J. 53.922, n'a pas été trouvé dans cette institution. SOARES, lors de sa révision des collections du Musée National de Rio de Janeiro (1945, p. 366), a mentionné un mâle (M.N.R.J. 417) déterminé par MELLO-LEITÃO comme *A. bipustulatus* (ce numéro doit peut-être se rattacher à l'ancienne collection de l'auteur), et il a mis en doute la qualité de type de cet exemplaire, à cause de la discordance du numéro et de la localité indiquée sur l'étiquette. Après, SOARES & SOARES (1949, p. 227) ont considéré, avec doute, l'exemplaire M.N.R.J. 417 comme l'holotype possible, cité incorrectement lors de la publication.

Néanmoins, je ne crois pas que M.N.R.J. 417 soit vraiment l'holotype, pour deux raisons: premièrement, dans la description originelle, MELLO-LEITÃO parle d'un mâle et d'une femelle, lesquels sûrement seraient mis dans le même tube, selon l'usage de l'auteur et de l'institution (mais le tube étiqueté M.N.R.J. 417 renferme seulement un mâle); deuxièmement, les mesures du corps et des appendices, ainsi que le nombre de segments du tarse II, ne concordent pas avec les données de la description (MELLO-LEITÃO, 1940, pp. 26-27).

J'ai examiné tout le matériel cité dans la littérature concernant *A. bipustulatus*, sauf les types déjà perdus. Cela permet de donner une redescription de cette espèce basée sur le matériel répertorié. Les tableaux I à III donnent les mesures significatives pour tous les spécimens.

Abréviations. Les noms des institutions sont ainsi abrégées: O.S.: Collection Otto Schubart, dans le musée de Zoologie de l'U.S.P., São Paulo. — M.N.R.J.: Museu Nacional do Rio de Janeiro. — D.Z. ou D.Z.U.F.R.J.: Département de Zoologie de l'U.F.R.J., Rio de Janeiro.

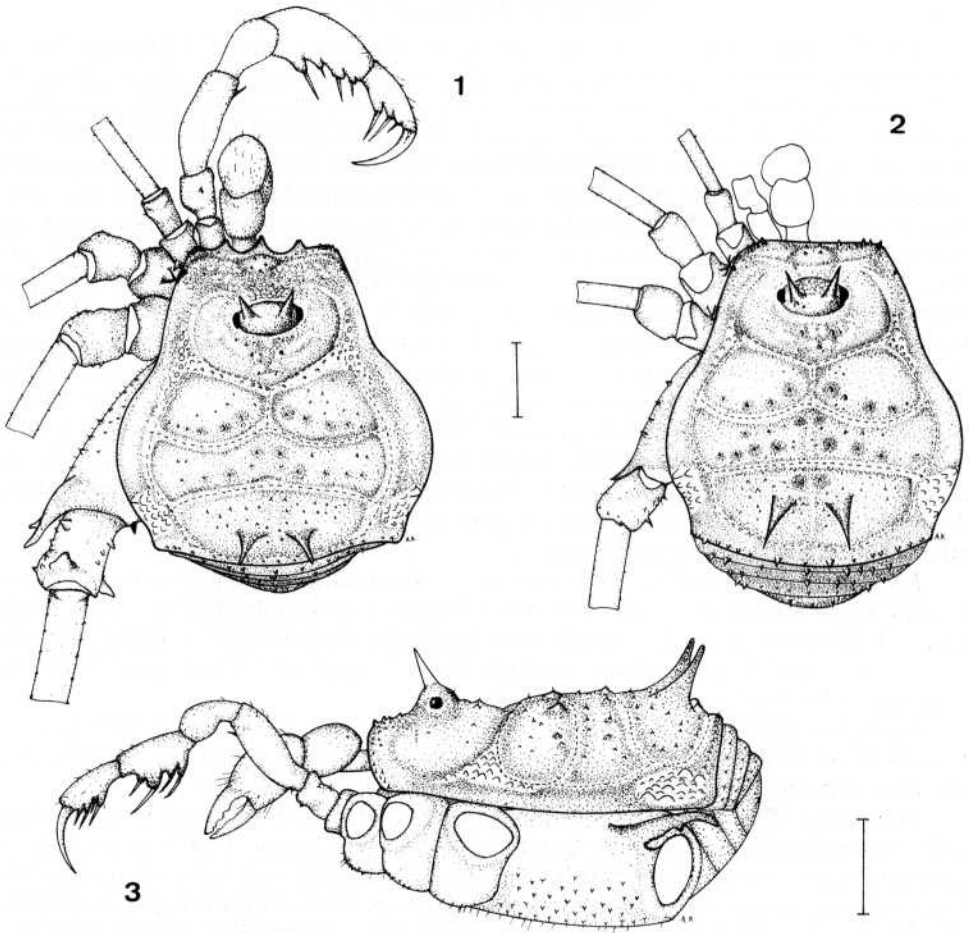
Toutes les mesures sont en millimètres.

Ancistrotellus bipustulatus Mello-Leitão

A. bipustulatus Mello-Leitão, 1940 : 26, fig. 28. Soares, 1944 : 195; 1945 : 366. Soares & Soares, 1949 : 227.

Diagnose. Cette espèce est facilement identifiée par les deux agglomérations de granules entièrement blancs, contrastant fortement avec la coloration ferrugineuse foncée du corps. De plus, le rameau dorsal du gland présente une sculpture remarquable n'existant chez aucun autre Mitobatinae connu.

Distribution. L'espèce est connue de l'état de Rio de Janeiro (abrégié en R.J.), sud-est du Brésil, dans les préfectures de Mangaratiba, Angra dos Reis et Rio de Janeiro.



Figures 1-3. — *Ancistrotellus bipustulatus* Mello-Leitão. — 1. Mâle néotype, vue dorsale. — 2. Femelle (O.S. 2.328), vue dorsale. — 3. Mâle (D.Z.U.F.R.J. 0088), vue latérale. — Ligne d'échelle: 1 millimètre.

Type. Un mâle holotype, une femelle paratype (M.N.R.J. 53.922), Saí, Mangaratiba, R.J. (J. Couceiro leg.). Perdue.

Matériel examiné. Un mâle néotype ici désigné (M.N.R.J. 417) de Jacarepaguá, Rio de Janeiro, R.J. — 1 femelle (O.S. 2.328) de Caixa d'Água Camorim, Rio de Janeiro, R.J., 28 août 1938 (O. Schubart). — 1 mâle (D.Z.U.F.R.J. 0088) de Ilha Grande, Angra dos Reis, R.J., 20 février 1984 (C. Sampaio & A.L. Carvalho). — 1 mâle, 2 femelles (D.Z.U.F.R.J. 0106) de Ilha Grande, Angra dos Reis, R.J., 15 décembre 1985 (R.L.C. Baptista).

Description du néotype mâle

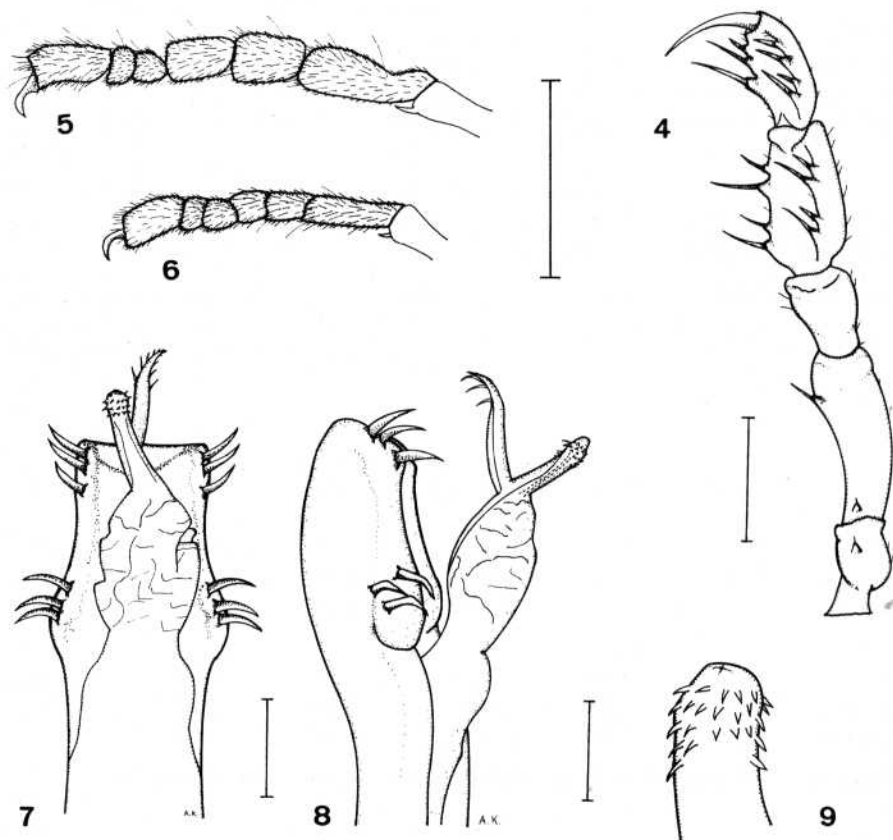
Face dorsale (fig. 1 et 3). Corps piriforme, les côtés arrondis. Abdomen légèrement bombé, son bord postérieur arrondi. Bord frontal épais, muni de trois denticules limitant l'endroit d'insertion des chélicères et, de chaque côté, de plusieurs petits denticules; avec une élévation médiane pourvue de gros granules. Tubercule oculaire ovale transverse, peu élevé, situé au milieu du céphalothorax, portant de gros granules et armé d'une paire d'épines pointues. Céphalothorax faiblement convexe, finement granuleux, orné de granules en arrière du tubercule oculaire; séparé du bouclier abdominal par un sillon profond, anguleux vers l'arrière. Abdomen portant quatre aires; la première aire divisée sur la ligne médiane. Aires I à III entièrement couvertes de granules. Aires I et II inermes, avec une rangée de granules pilifères; aire III armée d'une paire d'épines paramédianes. Aire IV (bord postérieur du bouclier) et tergites libres I-III présentant chacun une rangée de granules pilifères. Sur les bords latéraux du bouclier abdominal se trouvent, de chaque côté, deux aires, fortement détachées, de gros tubercules pointus, blanc-jaunâtre: une arrondie, près de l'aire III et l'autre formant un triangle près du sillon I. Couleur générale ferrugineuse, teinté de noir sur le bord des aires, à la base des granules et aux épines du tubercule oculaire et de l'aire III. Noirâtre sur le bouclier et les coxas et trochanters IV. Sillons jaune-brun; des réticulations noirâtres sur le céphalothorax.

Face ventrale. Coxas I-IV pourvues de granules pilifères dont la taille augmente de la IV à la I. Stigmates grands, nettement visibles. L'ensemble de la surface ventrale est fauve chagriné, avec des réticulations noirâtres; sternites libres noirs. Opercule anal ventral ventral ferrugineux, presque lisse. L'opercule génital, plus long que large, est faiblement granuleux.

Chélicères petites; l'article basal est proéminent du côté dorsal où il est pourvu de deux petits tubercules. L'article distal est pourvu de poils, plus longs près des pinces. Les chélicères sont jaunes, détachées du corps.

Pédipalpes (fig. 4) un peu plus longs que le corps. Le trochanter présente deux petits tubercules dorsaux et deux ventraux, dont un plus grand. Le fémur possède un tubercule ventro-basal, deux tubercules dorso-distaux et une épine médio-distale. Patella inerme, courte, épaissie dans sa partie distale. Tibia armé de 4 épines ventrales externes (I et III plus grandes) et de 4 épines ventrales internes (I et III plus grandes). Tarse armé de 4 épines ventrales externes (I et III plus grandes) et de 3 épines ventrales internes (I et II plus grandes). Griffes longues et lisses. Les pédipalpes sont jaunes, comme les chélicères, bien plus clairs que le corps.

Pattes cylindriques, grêles, extrêmement longues, surtout la quatrième paire. Trochanters munis de grosses granulations pilifères; trochanter IV avec, à sa partie dorsale, une robuste apophyse dorso-distale et une médio-distale, et des gros tubercules dorso-externes et dorso-internes. Coxas IV avec plusieurs granules pilifères, une apophyse dorso-distale robuste, longue et bifide, et une autre simple, plus petite, ventro-apicale. Tous les fémurs droits et inermes. Tous les segments finement granuleux, fauves, faiblement réticulés de noir. On ne distingue les astragales et les calcanéums que par la pubescence, car il n'y a pas de suture visible aux métatarses. Astragales II-IV très longues (environ 10 fois plus longs que les calcanéums correspondants); astragales I deux fois plus grands que les calcanéums I. Tarses I-II avec une griffe simple; tarses III-IV avec deux griffes simples, non denticulées, avec un processus tarsal; tarses dépourvus de scopulas. Nombre d'articles aux tarses: 6:11-12:7:7. Les distitarses I et II sont formés de trois articles.



Figures 4-9. — *Ancistrotellus bipustulatus* Mello-Leitão. — 4. Mâle néotype, pédipalpe, vue mésale. — 5. Mâle néotype, tarse I. — 6. Femelle (O.S. 2.328), tarse I. — 7-9. Mâle néotype, gland du pénis. 7: vue dorsale; 8: vue latérale; 9: partie apicale du rameau dorsal. — Lignes d'échelle: 1 mm (4-6), 0,1 mm (7-8) et 0,025 mm (9).

Organes génitaux (fig. 7-9). Pénis long de 2,43 mm. Tronc mince et cylindrique. Sclérite ventral rectangulaire, concave à son bord distal, un peu plus large à sa partie basale; ses bords latéraux armés de deux groupes de soies: un groupe basal de 3 soies longues et un groupe apical de 4 soies (3 longues et recourbées, une courte et droite). Gland bifide; le rameau ventral cylindrique, effilé à l'extrémité, fortement plié au centre, avec une rangée de soies courtes sur sa moitié distale; rameau dorsal cylindrique, un peu gonflé à l'extrémité, avec plusieurs soies courtes sur la partie apicale.

	I	II	III	IV
Mâles :				
M.N.R.J. 417	6-6	12-11	7-7	7-7
D.Z.U.F.R.J. 0106a	?-6	10-11	7-7	7-7
D.Z.U.F.R.J. 0088	6-?	10-11	?-7	?-7
Femelles :				
O.S. 2.328	6-6	10-10	7-7	7-7
D.Z.U.F.R.J. 0106b	6-6	?-10	7-7	7-?
D.Z.U.F.R.J. 0106c	6-6	11-11	7-7	7-7

Tableau I. — Nombre de segments des tarsi I-IV d'*Ancistrotellus bipustulatus*. Pour chaque paire de chiffres, celui de gauche indique le nombre de segments de la patte gauche, celui de droite, le nombre de la patte droite; le point d'interrogation indique que des segments ont été perdus.

	Céphalothorax		Scutum abdominal		Chélicères	
	largeur	longueur	largeur	longueur	prox.	distal
Mâles :						
MNRJ 417	2,75	1,79	4,26	2,69	0,80	1,13
DZUFRJ 0106a	2,59	1,63	3,97	2,46	0,76	1,16
DZUFRJ 0088	2,50	1,66	3,71	2,14	0,93	1,14
Femelles :						
OS 2.238	2.72	1.54	4.10	2.66	0.78	1.24
DZUFRJ 0106b	2.49	1.54	3.97	2.59	0.53	1.36
DZUFRJ 0106c	2.37	1.66	4.06	2.60	0.75	1.39

Tableau II. — Mesures du corps et des chélicères d'*Ancistrotellus bipustulatus*.

Dimorphisme. *A. bipustulatus*, comme d'ordinaire dans la sous-famille, présente comme caractères sexuels secondaires la longueur des membres postérieurs, lesquels sont, chez le mâle, démesurément allongés, notamment les fémurs et métatarses IV (voir tableau III), et les segments du premier basitarse épaissis (fig. 5) chez le mâle (mais non fortement gonflés comme chez les Cranainae et les Prostygyninae). En outre, la grosse apophyse bifide et recourbée de la coxa IV et les tubercules du trochanter IV sont beaucoup plus réduits chez la femelle (fig. 2) qui possède cependant les épines de l'aire III plus grandes et plus acérées.

Remerciements

Ce travail a été possible grâce à la bienveillance de Mme Héliia E.M. SOARES, qui m'a confié pour étude une partie du matériel. Je remercie aussi le Prof. J.L. NESSIMIAN pour l'aide dans le laboratoire.

Spécimen	MNRJ 417	DZ 0106a	DZ 0088	OS 2.328	DZ 0106b	DZ 0106c
Pédipalpe	4,89	4,55	4,62	5,18	4,20	4,24
Trochanter	0,54	0,53	0,53	0,63	0,45	0,49
Fémur	1,44	1,13	1,16	1,35	0,94	1,08
Patella	0,65	0,66	0,57	0,61	0,69	0,68
Tibia	1,01	0,83	0,98	1,06	0,84	0,87
Tarse	0,85	0,65	0,70	0,85	0,76	0,73
Griffe	0,40	0,75	0,68	0,68	0,52	0,39
Patte I (total)	12,23	11,80	10,63	9,86	8,48	7,80
Trochanter	0,65	0,44	0,53	0,54	0,54	0,49
Fémur	3,36	3,17	2,80	2,59	2,05	1,89
Patella	0,92	0,89	0,91	0,75	0,81	0,74
Tibia	2,07	2,16	1,94	1,73	1,50	1,36
Métatarse	3,30	3,39	2,70	2,71	2,31	2,08
Tarse	1,93	1,75	1,75	1,54	1,28	1,24
Patte II (total)	30,00	28,79	26,07	23,22	20,78	18,52
Trochanter	0,80	0,66	0,86	0,73	0,65	0,72
Fémur	8,64	8,21	7,15	6,40	5,76	5,19
Patella	1,40	1,48	1,29	1,19	1,22	1,25
Tibia	6,14	6,21	5,31	4,76	4,26	3,66
Métatarse	8,60	7,79	7,40	6,24	5,57	4,96
Tarse	4,42	4,44	4,06	3,90	3,32	2,74
Patte III (tot.)	22,76	21,87	20,04	19,96	14,74	14,31
Trochanter	0,85	1,02	0,83	0,75	0,71	0,74
Fémur	7,18	6,77	5,95	4,93	4,32	4,10
Patella	1,46	1,35	1,36	1,24	1,27	1,19
Tibia	3,93	3,87	3,52	2,72	2,37	2,44
Métatarse	6,65	6,60	6,01	4,67	4,13	3,90
Tarse	2,69	2,26	2,37	1,98	1,94	1,94
Patte IV (tot.)	42,66	41,52	33,67	26,28	23,37	22,12
Trochanter	1,07	1,43	0,90	0,99	0,74	0,79
Fémur	17,20	15,36	12,38	7,78	7,20	6,78
Patella	1,95	1,66	1,65	1,64	1,46	1,38
Tibia	11,60	11,52	8,60	5,31	4,58	4,17
Métatarse	7,28	8,57	7,04	7,78	6,90	6,56
Tarse	3,56	2,98	3,10	2,78	2,49	2,44

Tableau III. — Mesures des appendices d'*Ancistrotellus bipustulatus*.

Bibliographie

- MELLO-LEITÃO, C. DE, 1940. — Sete gêneros e vinte e oito espécies de Gonyleptidae. — *Archos Zool. Est. São Paulo*, São Paulo, **1** (1) : 1-52.
- SILHAVY, V., 1979. — Opilions of the suborder Gonyleptomorphi from the American caves collected by Dr. Pierre Strinati. — *Revue suisse de Zoologie*, Genève, **86** (2) : 321-334.
- SOARES, B.A.M., 1944. — Alguns opiliões da coleção "Otto Schubart". — *Papéis Dep. Zool. S. Paulo*, São Paulo, **6** (17) : 193-202.
- SOARES, B.A.M., 1945. — Opiliões da coleção do Museu Nacional do Rio de Janeiro. — *Archos Zool. Est. S. Paulo*, São Paulo, **4** (9) : 341-349.
- SOARES, B.A.M. & SOARES, H.E.M., 1949. — Monografia dos gêneros de opiliões neotrópicos II. — *Archos Zool. Est. S. Paulo*, São Paulo, **7** (2) : 149-240.