

EXPÉDITION  
SCIENTIFIQUE  
DE MORÉE.

---

SECTION DES SCIENCES PHYSIQUES.

---

TOME III. — 1.<sup>re</sup> PARTIE.

---

Zoologie.

---

Deuxième Section. — *Des animaux articulés.*

PAR M. BRULLÉ,

MEMBRE DE LA COMMISSION SCIENTIFIQUE DE MORÉE;

Les *Crustacés* par M. GUÉRIN.



PARIS,

Chez F. G. LEVRAULT, imprimeur-libraire, rue de la Harpe, n.° 81.  
STRASBOURG, même maison, rue des Juifs, n.° 33.

1852.

- 23 GALEODES ARANEOIDES Pall. (*Phalangium*). — Spic. zool. fasc. IX, pl. III, fig. 7, 8, 9. — Dict. class. d'hist. nat. pl. LXVII, fig. 5.

*Hab.* Dans les plaines de l'Argolide; aux environs de Nauplie. Se trouve aussi dans l'Archipel, dans les terres méridionales, et en Afrique. Rare.

### PHALANGIENS.

- 24 PHALANGIUM CRISTA Br. — Nigricans, palpis forcipulisque subferrugineis, forcipulorum apice dentibusque nigris; dorsi spinulosi tuberculo cristam bispinosam fingente instructo; sterno oreque subtus cum pedum parte exteriori pallescentibus, pedibus anticis 4 subtus, posticis 4 subtus supraque fere omnino spinulosis. — Long. 10 millim., lat. 7. — (Voyez notre Pl. XXVIII, fig. 12.)

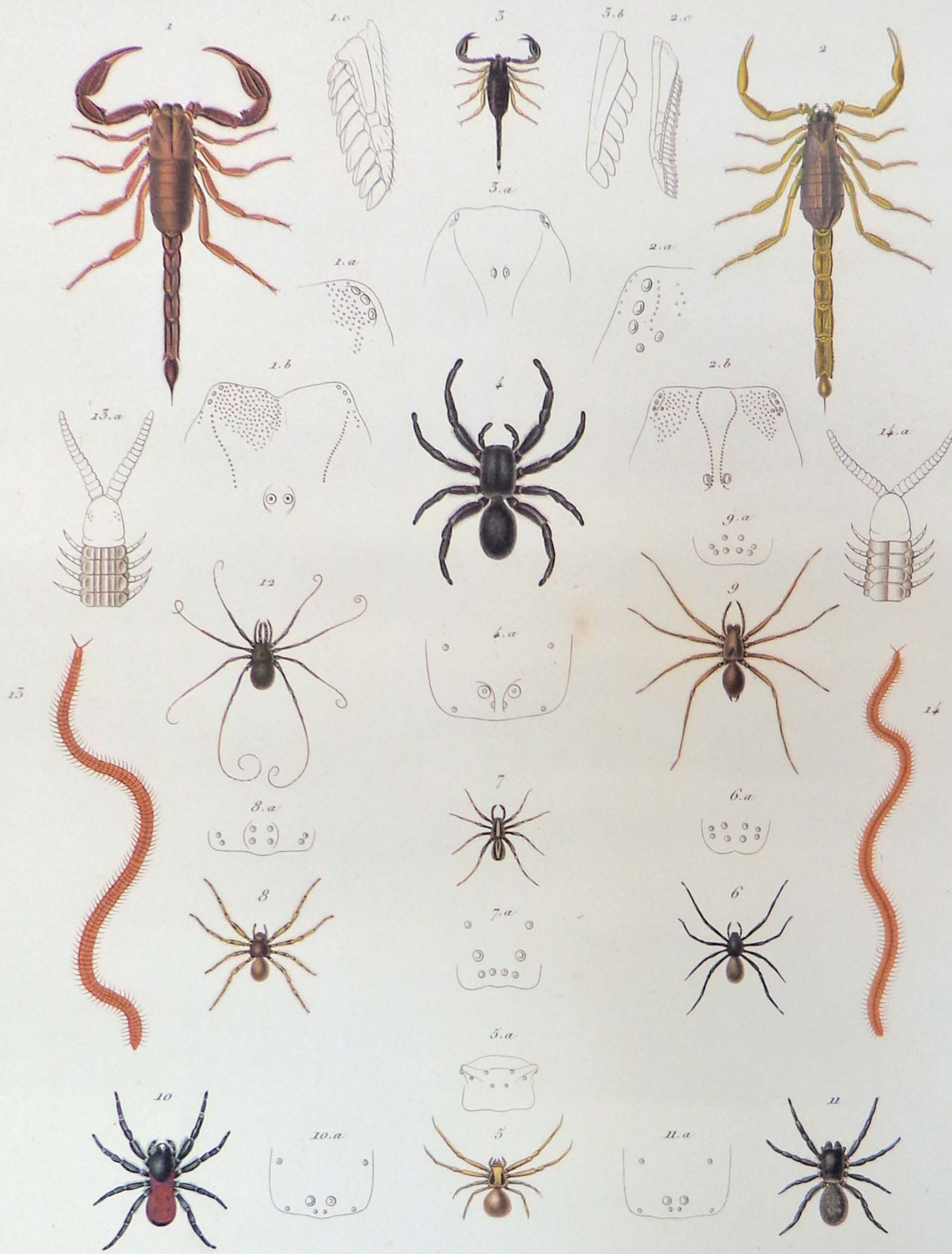
*DESCR.* Entièrement obscur, noirâtre; les pattes de cette même couleur dans leur première moitié, mais pâles dans le reste de leur longueur. Les palpes sont légèrement velus, d'un brun rougeâtre et foncé; le dernier article est près de trois fois aussi long que le précédent; le premier est surmonté en dessus de quelques tubercules. Les pinces des forcipules sont rougeâtres avec l'extrémité noire, ainsi que leur bord interne. Dans chacun de ces crochets en dedans on aperçoit une dent forte, conique, suivie d'une série de très-petites dentelures; toutes sont noires comme l'extrémité des crochets. Le disque du céphalo-thorax est épineux, mais surtout la partie antérieure; à son milieu s'élève un fort tubercule surmonté de deux crêtes longitudinales, parallèles, ou de deux rangées d'épines fortes et coniques, dont la pointe est légèrement infléchie en arrière. L'abdomen est pâle en dessous, et marqué quelquefois d'une bande noire dans sa longueur; la plaque sternale et la bouche sont d'un jaune sale, excepté les mâchoires, qui ont l'extrémité noirâtre. Les pattes sont garnies de très-courtes épines dans toute leur longueur, mais en dessous seulement dans les deux premières paires; leurs articles se terminent aussi par quelques épines.

*Hab.* Trouvé dans les prés aux environs de Coron, au mois de Mai; on le prend en assez grand nombre dans l'herbe, à la suite des pluies.

### ACARIDIENS.

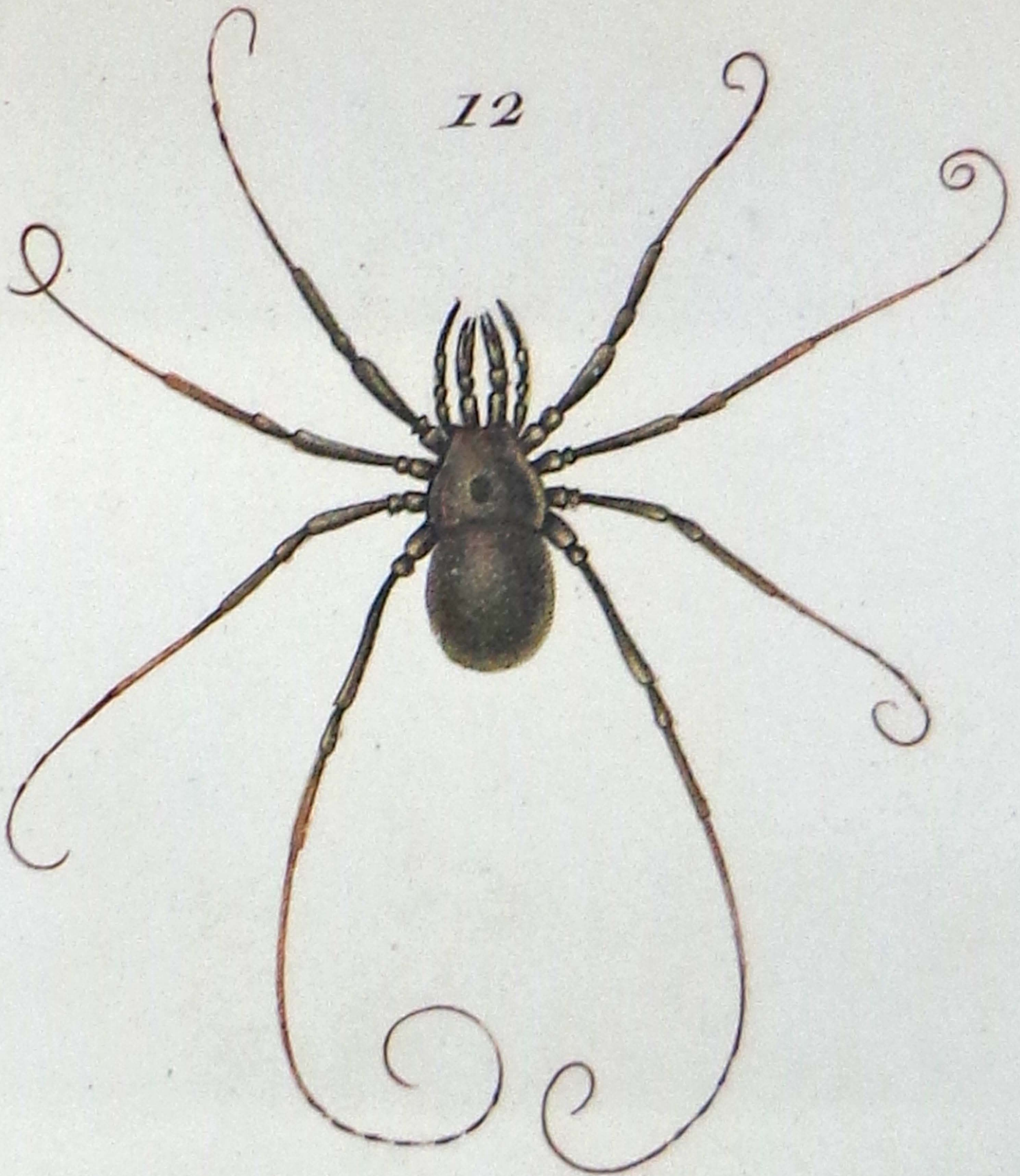
- 25 IXODES ÆGYPTIUS L. (*Acarus*) Syst. nat. ed. Gmel. I, pars V, p. 2925, n.° 2. — *Cynorhæstes ægyptius* Herman. Mem. Apter. p. 66, n.° 2, pl. IV, fig. 9. — Obscure castaneus, vage punctatus, postice striatus; corpore fascia cincto eburnea; pedum articulis eburneo-annulatis; dorso apice lineis longitudinalibus brevibus impresso. — Long. 4-5 millim., lat. 3-4.

*DESCR.* D'un brun noirâtre; le corps marqué çà et là de points enfoncés, offrant le long du bord postérieur une série de lignes longitudinales, courtes et



- |                                      |                                       |
|--------------------------------------|---------------------------------------|
| 1. <i>Buthus gibbosus</i> . Br.      | 8. <i>Cheridion variegatum</i> . Br.  |
| 2. <i>Androctonus Dufourei</i> . Br. | 9. <i>Cheridion macillare</i> . Br.   |
| 3. <i>Scorpio terminalis</i> . Br.   | 10. <i>Eresus Audouin</i> . Br.       |
| 4. <i>Eresus Walkenaer</i> . Br.     | 11. <i>Eresus Chéic</i> . Br.         |
| 5. <i>Chomisus spinipoc</i> . Br.    | 12. <i>Phalangium crista</i> . Br.    |
| 6. <i>Cheridion bicolor</i> . Br.    | 13. <i>Crytopsis Gabrielis</i> . Fab. |
| 7. <i>Lycosa albo-fusciata</i> . Br. | 14. <i>Crytopsis levigata</i> . Br.   |
1. a et b. portions grossies du céphalo-thorax. 1. c. un des poignos grossi. 2. a et b. portions grossies du céphalo-thorax.  
 2. c. un des poignos grossi. 3. a. portion grossie du céphalo-thorax. 3. b. un des poignos grossi. 4. a. ses yeux. 5. a. ses yeux. 6. a.  
 ses yeux. 7. a. ses yeux. 8. a. ses yeux. 9. a. ses yeux. 10. a. ses yeux. 11. a. ses yeux. 13. a. tête et 1<sup>er</sup> segment grossi. 14. a. tête et 1<sup>er</sup> seg<sup>gr</sup>

12



8. a

