

# ANALELE ȘTIINȚIFICE

ALE

UNIVERSITĂȚII „AL. I. CUZA”

DIN IAȘI

(SERIE NOUĂ)

---

SECȚIUNEA II

a) **Biologie**

TOMUL XVII, ANUL 1971

FASC. 2

---

---

NOI CONTRIBUȚII LA STUDIUL PHALANGIINELOR  
(SUBFAM. PHALANGIINAE, ORD. OPILIONES)  
DIN CARPAȚII ORIENTALI

DE

F. CÂRDEI și F. BULIMAR

În Carpații orientali trăiesc următoarele specii de Phalangiine : *Phalangium opilio* L., *Opilio parietinus* De Geer, *Opilio saxatilis* C. L. Koch, *Mitopus morio* Fabricius, *Egaenus convexus* C. L. Koch, *Platybunus triangularis* Herbst, *Platybunus bucephalus* C. L. Koch, *Platybunus pinetorum* C. L. Koch și *Platybunus pallidus* Silhavy.

După aria de răspîndire speciile de mai sus se pot grupa în specii cu o arie mare de răspîndire, în toată regiunea holarctică (America de Nord, Europa, Asia și Nordul Africii) ca : *Phalangium opilio* L., *Opilio parietinus* De Geer și *Mitopus morio* Fabricius. Aceste specii se întîlnesc în Carpații orientali pînă la altitudini de peste 1 400 m și ocupă diferite biotopuri.

A doua grupă o formează speciile legate de regiunile submontane și montane europene. În regiunile submontane din Carpații orientali trăiesc *Egaenus convexus* C. L. Koch, *Platybunus triangularis* Herbst și *Opilio saxatilis* C. L. Koch care urcă și în regiunea montană. Tipice regiunilor montane sînt speciile *Platybunus pinetorum* C. L. Koch, *Platybunus bucephalus* C. L. Koch și *Platybunus pallidus* Silhavy.

Am făcut un studiu amănunțit asupra caracterelor diagnostice ale speciilor genului *Platybunus*, folosind un număr mare de exemplare masculine cît și femele, colectate din diferite biotopuri ale Carpaților orientali și totodată am urmărit să cunoaștem și unele date biologice cît și răspîndirea acestor specii. Materialul a fost adunat aproape în fiecare sezon al anului.

Prin prezenta lucrare urmărim să clarificăm unele date afirmate de alți autori din țara noastră care în ultimii ani au format din specia

*Platybunus pinetorum* C. L. Koch, descrisă de noi din Carpați încă în 1942 cit și în lucrări ulterioare, mai multe specii. Aceste specii nou create, n-au putut rămîne și sînt trecute la sinonimii. Crearea de specii noi s-ar datora, după noi, necunoașterii biologiei speciilor *P. bucephalus* și *P. pinetorum*. Amintim cîteva observații făcute asupra biologiei speciilor de mai sus.

Începînd din a doua jumătate a lunii iulie, frecvent de-abia la finea lui august — începutul lui septembrie, în Carpații orientali se întîlnesc în mușchii pădurilor, pe lichenii care îmbracă trunchiurile copacilor bătrîni, sub frunzarul vechi și între grohotișuri, opilionide de talie mică, deci tineret, din speciile *bucephalus* și *pinetorum*. Acestea au culoarea galbenă-brunie și au unele caractere distincte de determinare. Picioarele sînt aproximativ scurte. Aceste ființe se întîlnesc pînă toamna tîrziu, ierneză, și după iernare, paralel cu năpîrlirile, cresc. La finea lui mai apar masculii și femelele adulte. De amintit că pînă la primele năpîrliri tineretul de *P. bucephalus* are aceleași caractere ca și ale speciei *P. pinetorum* și de-abia în timpul năpîrlirilor încep să se distingă caracterele de specii separate. Masculii adulți la ambele specii se întîlnesc pînă toamna tîrziu, femelele mor după depunerea ouălor, deci în timpul verii, unele se mai mențin pînă la jumătatea lui septembrie. Deosebirea între tineret și adulți la aceste două specii a fost bine studiată și clarificată parțial de Silhavý [6].

Dăm mai jos caracterele principale de separare a cîtorva specii de *Platybunus*, date zoogeografice și ecologice.

#### *Platybunus bucephalus* C. L. Koch

Partea inferioară a tarsului palpului este înzestrată cu perișori și țepi lungi (fig. 2).

Tuberculul ocular este la partea sa superioară, lateral, prevăzut cu dințișori mici, puțin proeminenți (fig. 1). Picioarele sînt lungi și de obicei de culoare închisă. Penisul este lung de 5,5 mm, subțire și puțin turtit (fig. 3). Adulții se întîlnesc, mai ales în lunile august — începutul lui septembrie pe tulpinile ierburilor, pe lichenii care acoperă tulpinile copacilor de la liziera pădurilor. Foarte des se întîlnesc în boschetele de arbuști din poienile montane. Specia trăiește în ținuturile montane ale Europei centrale, pînă în zona nivală. În Carpații orientali trăiește în număr mai mare în zona montană, dar se întîlnește și în cea submontană. Cităm cîteva localități din Carpații orientali: Cheile Bicazului [2], Ceahlău [5], Falcău — Valea Sucevii [4], Gura Humorului [4], Ilva Mică [4], Rodna [4].

#### *Platybunus pinetorum* C. L. Koch

Partea inferioară a tarsului palpului este prevăzută cu perișori, la mascul se mai adaugă și mici tuberculi (fig. 4). Partea superioară a pri-

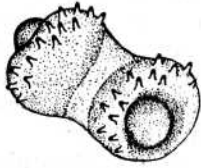


Fig. 1. — Tuberculul ocular la *Platybunus bucephalus* C. L. Koch.

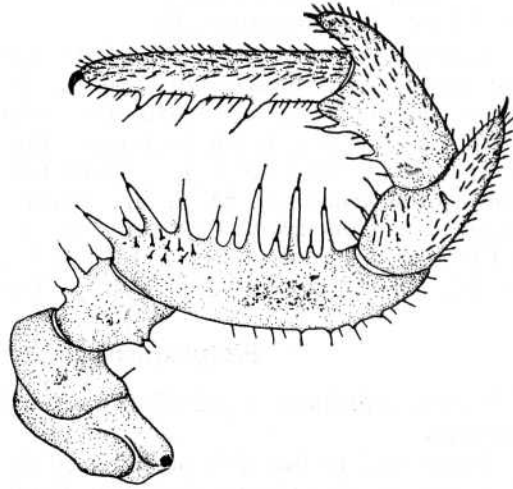


Fig. 2. — Pedipalpul la *Platybunus bucephalus* C. L. Koch.

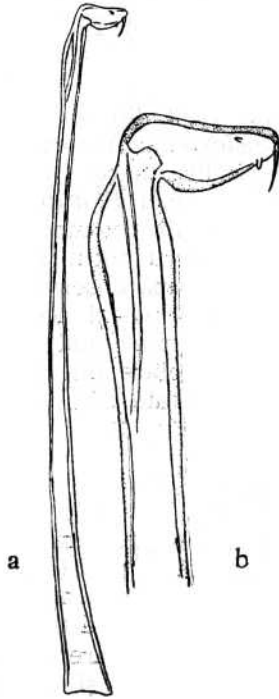


Fig. 3. — *Platybunus bucephalus* C.L. Koch: a — penisul, văzut din profil; b — partea apicală a penisului, mărită.

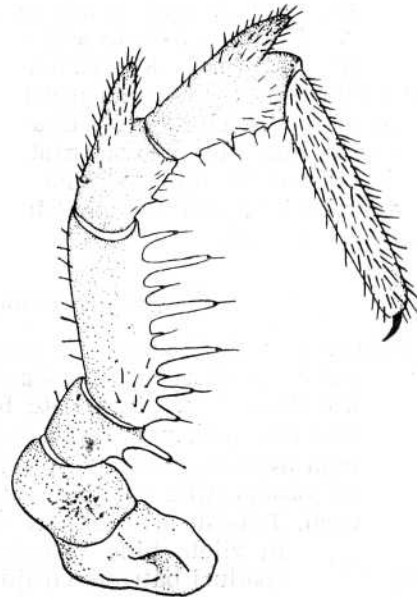


Fig. 4. — Pedipalpul la *Platybunus pinetorum*.

mului articol cheliceral este prevăzută cu tuberculi mai mari. Culoarea corpului este brună-intunecată.

Trăiește la înălțimi mai mari de 700 m. Se întâlnește de regulă în zilele însorite din luna august pe tulpinile de ierburi și arbuști de la lizierile pădurilor și pe marginile potecilor de munte bine însorite.

Specia este răspândită în munții Europei centrale, cunoscută foarte bine în Alpi, a fost semnalată și în Caucaz. Se pare, după datele din literatură, că aria ei de răspândire este mai mult Europa centrală-vestică pe când specia *bucephalus* este mai mult estică. Amintim câteva localități din Carpații orientali unde a fost găsită această specie: Muntele Lucina [4], Munții Rodna [3], Munții Tarcău [5], Cheile Bicazului [2].

### *Platybunus pallidus* Silhavy

Partea inferioară a tarsului palpului este prevăzută cu perișori și țepi lungi.

Tuberculul ocular este acoperit cu dinți mai mari (fig. 5). Picioarele sînt scurte și de culoare deschisă. Penisul este lung de 3,5—4,5 mm, terminal lățit.

Specia aceasta a fost creată de Silhavy în anul 1938 dintr-un material colectat din localitatea montană Iesenicu-Cehoslovacia. Autorul, în ceea ce privește răspîndirea, spune că nu are o răspîndire mare. În ceea ce privește felul de trai spune că se aseamănă cu a speciei *Platybunus bucephalus*. Noi am găsit această specie în Carpații orientali. Exemplarele examinate corespund descrierilor făcute de Silhavy întru totul și ca atare o cităm ca specie nouă pentru fauna țării noastre. După observațiile noastre și datele citate de Silhavy reiese că în Carpații noștri această specie este mai bine reprezentată și am observat că îi plac mai mult locurile cu mai multă umezeală. Avem mai multe exemplare din apropierea turbăriilor din Poiana Stampei. A mai fost colectată din Rarău și Cheile Bicazului.

### *Platybunus triangularis* C. L. Koch

Primul articol al chelicerei este neted și pe partea superioară acoperit numai cu perișori, tarsul palpului pe partea inferioară cu peri (fig. 6). Penisul are 2,7 mm lungime, este foarte turtit mai ales la partea apicală. Culoarea lui este galben pală, cu excepția stilului care este neagră (fig. 7).

Biologia acestei specii este puțin cunoscută. Din datele pe care le posedăm din observațiile noastre adulții se întâlnesc primăvara și la începutul verii. Trăiește în regiunile submontane, nu urcă la înălțimi mari. Se întâlnește în zilele bine însorite pe tulpinile ierburilor din poienile înconjurate de păduri bătrîne. Grajduri-Masivul Birnova [5].

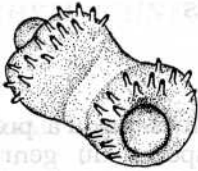


Fig. 5. — Tuberculul ocular la *Platybunus pallidus* Silhavy

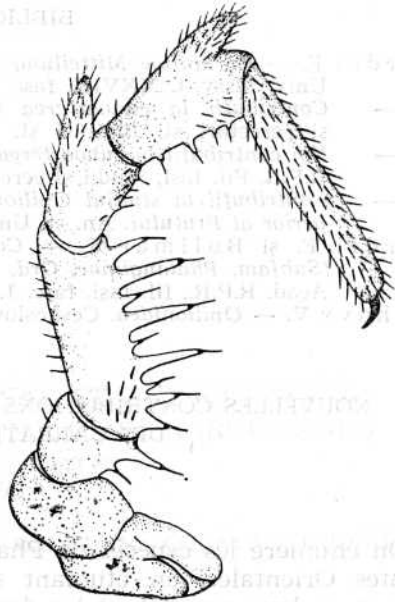


Fig. 6. — Pedipalpul la *Platybunus triangularis* Herbst.

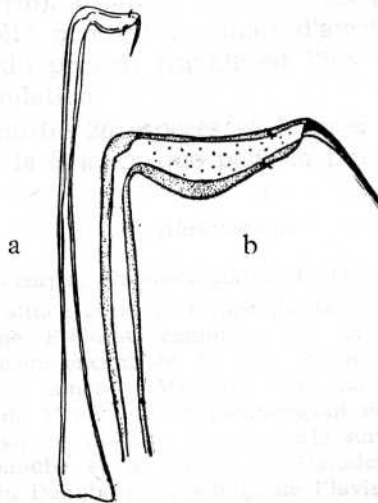


Fig. 7. — *Platybunus triangularis* Herbst: a — penisul, văzut din profil; b — partea apicală a penisului, mărită.

## BIBLIOGRAFIE

1. Cârdei F. — *Vorläufige Mitteilung über Opilionen-Fauna Rumäniens*. Ann. Sc. Univ. Iassy, t. XXVIII, fasc. 1, 1942.
2. — *Contribuții la cunoașterea Opilionidelor din Cheile Bicazului*. Studii și cercetări șt. Biol. și șt. agr. Acad. R.P.R. Fil. Iași, fasc. 1, 1956.
3. — *Noi contribuții la cunoașterea faunei Opilionidelor din Maramureș*. Acad. R.P.R. Fil. Iași, Studii și cercet. șt. fasc. 2, 1956.
4. — *Contribuții la studiul Opilionidelor din nord-vestul țării și bazinul superior al Prutului*. An. șt. Univ. Iași, tom. IV, fasc. 2, 1958.
5. Cârdei F. și Bulimar F. — *Contribuții la studiul faunei Phalanginelor (Subfam. Phalanginae, Ord. Opiliones) din R.P.R.* Studii și cercetări șt. Acad. R.P.R., fil. Iași, fasc. 1, 1961.
6. Silhavy V. — *Opilionidea*. Ceskoslovenske Akademie Ved. Praha 1956.

NOUVELLES CONTRIBUTIONS A L'ÉTUDE DES PHALANGIINES  
DES CARPATES ORIENTALES

## Résumé

On énumère les espèces de Phalangiines connues jusqu'à présent des Carpates Orientales, en étudiant surtout les espèces du genre *Platybunus* et en leur complétant les données biologiques, l'aire de répartition de même que quelques données morphologiques. L'espèce *Platybunus pallidus* Silhavy est citée pour la première fois dans la faune du pays.