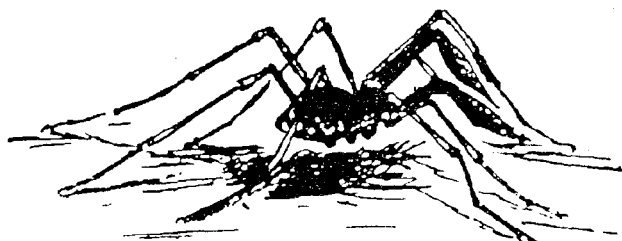


F. Cârdeiu: *Pentru fauna României: Ischyropsalis helwigii Panz.*

(20.III.1945).

În literatura faunei României nu întâlnim familia Ischyropsalidelor. Pe pământul românesc a fost semnalată această familie de d. dr. Roewer și anume în Transilvania. D-l dr. Gabor Kolosvári în lucrarea d-sale „Magyarország Kaszaspókjai” apărută în 1929, o monografie a Opilionidelor din Ungaria, depășește granițele politice ale Ungariei din anul 1929 și adună toate Opilionidele din Ungaria istorică, care cuprinde: Ungaria propriu zisă a aceluiași an, Croația, o parte din Slovacia și Transil-



- *Ischyropsalis helwigii* -

vania. D-sa nu vine cu ceva nou, decât că cea ce a găsit d. dr. Roewer cu privire la Ischyropsalidele din Transilvania, spune că face parte din Ungaria istorică. Această rectificare neputînd intra în știința universală, ci avînd valoare pentru satisfacerea unui sentiment pur local, spun că prima contribuție la cunoașterea faunei Ischyropsalidelor din România a fost adusă de d. dr.

Roewer prin cercetările făcute în Transilvania. După d. dr. Roewer sînt cunoscute în Transilvania următoarele specii: *Ischyropsalis helwigii* Panz., *I. manicata* L. Koch. și *I. dacica* Roewer.

În această informație voi descrie specia *Ischyropsalis helwigii* Panz., colectată împreună cu alte specii, pe versantul de Răsărit al Carpaților României, specii ce vor fi publicate ulterior.

Această familie se recunoaște de restul Opilionidelor prin chelicerele gigantice ce le au. Judecînd după proporția între chelicere și corp am putea numi această familie, din țara noastră, giganti chelicerațelor.

Asupra locului unde trăiesc, literatura e toată de acord că sînt animaie ce iubesc umezeala, sînt semnalate sub pietre, putregaiuri și peșteri. Toate speciile ce le-am găsit eu, le-am întîlnit în pădurile bătrîne, vîrîte în pinza dela baza mușchilor de pe sol. Cred că numai în această regiune din pădure poate ținea cel mai bine umiditatea așa de necesară vieții familiei sus amintite.

Forma corpului speciei în descriere e ovală. Lungimea corpului 5—7,5 mm. Lungimea chelicerelor: 11 mm. Lungimea picioarelor 24, 37, 21, 27 mm. Culoarea cenușie întunecată. Pe primul tergite toracal se află un rînd de țepușori mici. Înaintea tuberculului ocular, în partea frontală a carapacelui e vizibilă o scufundătură triunghiulară.

Găsit în August 1942 în pădurile ce leagă munții Tomnatecul Mare cu Semenciucul, jud. Rădăuți Bucovina și în pădurile dintre Straja și Putna pe pîraul Boul, jud. Rădăuți Bucovina. Trăiește în boschetele de mușchi, în care dacă ai norocul să găsești un astfel de animal, observi că chelicerele sînt prinse de tufișul mușchilor iar corpul e afară, semn că el stă cu corpul direct pe sol și mușchii fac protecția contra uscăciunii și-i înlesnesc vinatul ce constă din melcușori ce ocupă exact aceste regiuni și sînt la fel de repezi ca și el.

Figura după natură însă mult mărită urmărește să arate raportul între corp și chelicere.

*Zusammenfassung:* Beschreibung der Art *Ischyropsalis helwigii* Panz. Neue Art für Moldau (Rumänien). Fundort: Tomnatecul-Mare und Straja, Bezirk Radauți, Bucovina. In Wäldern. Unter Moos.