

Giltay
ACETON 818
OC
Z.V.

Cardinal hommage
J. Cl.

1

BULLETIN

DU

Musée royal d'Histoire
naturelle de Belgique

Tome VIII, n° 22.
Bruxelles, août 1932.

MEDEDEELINGEN

VAN HET

Koninklijk Natuurhistorisch
Museum van België

Deel VIII, n° 22.
Brussel, Augustus 1932.

ARACHNIDES RECUEILLIS PAR M. D'ORCHYMONT
AU COURS DE SES VOYAGES
AUX BALKANS ET EN ASIE MINEURE
EN 1929, 1930 ET 1931
par Louis GILTAY (Bruxelles).

Au cours de trois voyages aux Balkans et en Asie Mineure, effectués dans un but entomologique, M. A. d'Orchymont, Conservateur au Musée Royal d'Histoire naturelle de Belgique, a recueilli un assez nombreux matériel arachnologique dont il a bien voulu me confier l'étude. Veuille-t-il trouver ici l'expression de ma gratitude pour le plaisir que j'ai éprouvé à l'examen de cette collection.

SCORPIONES.

Chactidae.

1. — *EUSCORPIUS CARPATHICUS* (L.).

1 ♂, juv., Albanie : sous les écorces, Vallée du Skumbi, passé Kjuks, 8. VI. 1930.

1 juv., Morée : Hagios Vlasios, 30. IV. 1930.

OPILIONES.

Nemastomatidae.

2. — *NEMASTOMA SIMPLEX*, nov. sp.

1 ♂, Morée : Taygetos, Lada, à terre, 18. V. 1930 (Type Mus. Roy. Hist. nat. Belg.).

ROYAUME BELGE
MUSEE ROYAL D'HISTOIRE NATURELLE
BRUXELLES

Description:

Longueur du corps : 3,5 mm. Fe I-IV : 3, 5 ; 6 ; 4 ; 5.

Corps ovale, globuleux. Surface du céphalothorax, du scutum dorsal et des tergites abdominaux densément recouverte de granulations. Scutum dorsal et tergites abdominaux sans tubercules et non limités par des rangées de denticulations bifides. Corona analis granuleuse. Sternites abdominaux avec une rangée transversale de fines et courtes soies. Ces mêmes soies recouvrent abondamment les hanches et la partie sternale comprise entre celles-ci. Hanches bordées d'une rangée antérieure et d'une rangée postérieure de denticulations bifides larges et émoussées. Bord frontal du céphalothorax muni de 4 plaques ; les deux plaques médianes sont granuleuses du côté interne et lisses du côté externe. Les deux plaques externes sont densément recouvertes de granulations. Chélicères assez courts ; article basal renflé en une assez forte bosse supérieure et orné de deux touffes de poils dressés à son extrémité distale. Palpe assez long ; fémur 1,5 fois aussi long que la patella, patella 1 1/4 fois aussi longue que le tibia et tibia 1 1/4 fois aussi long que le tarse ; tarse et tibia densément recouverts de poils agglutinants. Pattes longues et grêles, ornées jusqu'aux tibias de granulations. Tous les fémurs droits avec des pseudo-articulations médianes : Fe I, 2 ; Fe II, 6 ; Fe III, 4 ; Fe IV, 5. Patella et tibia des pattes I, III et IV légèrement renflés.

Coloration du corps brun noirâtre. Chélicères, palpes et pattes, à l'exception des hanches et des trochanters, jaunâtre clair. Tubercule oculaire entouré d'une zone claire, jaunâtre. Dessin en fer à cheval, disposé à l'avant du céphalothorax, dont les deux branches dirigées vers l'arrière se transforment en une série de traits transverses ornant les côtés du scutum. Six paires médianes de taches claires disposées sur la partie postérieure du scutum et sur les tergites libres. Dessous du corps brunâtre.

3. — CROSBYCUS GRAECUS, nov. sp.

1 ex. Morée : Taygetos, Lada, à terre, 18. V. 1930 (Type Mus. Roy. Hist. Nat. Belg.) avec *Nemastoma simplex* GILT.

Description:

Longueur du corps : 3 mm. Fe I-IV ; 1, 5 ; 3, 5 ; 2, 5 ; 3.

Corps ovalaire, globuleux. Céphalothorax et scutum dorsal partiellement chitinisés en formant deux plaques largement sé-

MUSEU NACIONAL

BIBLIOTECA

1930

1930

177

M. 3. 951

parées. Bord frontal du céphalothorax légèrement acuminé, arrondi régulièrement sur les côtés. Quatre lamelles suprachéli-cérales simples. Tubercule oculaire bas, rapproché du bord frontal d'un espace inférieur à son diamètre. Yeux bien développés, mais tuberculé sans crête ni dents, orné seulement, à leur place, de quelques soies noires. Plaque céphalothoracique ovulaire, près de deux fois aussi large que longue. Plaque tergale près de 1 1/2 fois aussi longue que large (fig. 1). Chélicères simples, inermes, avec une dent interne au doigt fixe. Palpes

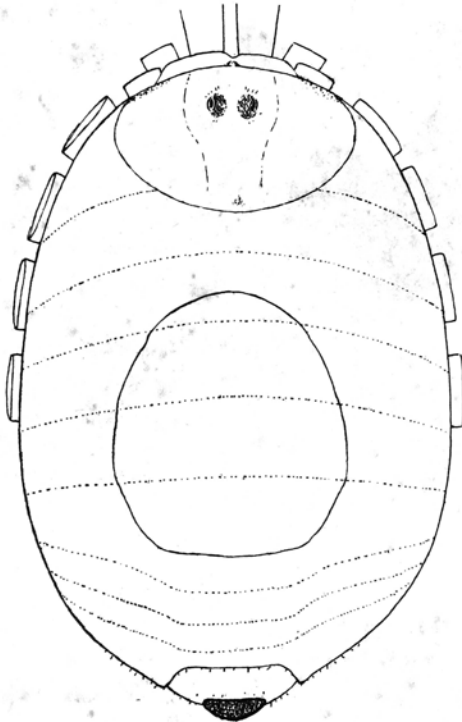


Fig. 1.

longs, finement couverts de poils. Poils agglutinants aux deux derniers articles. Pattes longues et grêles, ornées de soies dressées noires et couvertes d'une fine pilosité couchée. Une pseudo-articulation à la base de chacun des fémurs. Corona analis réduite comme chez *C. dasyncnemus* (CROSBY). Hanches et sternites couverts de soies noires dressées.

Coloration jaunâtre sale. Fémurs des pattes légèrement enfumés; le reste des appendices plus clair. Plaques céphalothoracique et tergale brunes.

Affinités:

Ce n'est pas sans un certain doute que je rapporte cette très curieuse forme au genre *Crosbycus*, très mal connu et ne renfermant qu'une seule espèce des Etats-Unis (1) de taille beaucoup plus réduite, mais dont la description, de même que pour le spécimen mentionné ci-dessus, semble se rapporter à une forme non entièrement adulte. A moins que cela ne soit un caractère en rapport avec la vie obscuricole dans les endroits humides, sous les pierres ou dans la mousse, propre à un grand nombre de *Nemastomatidae*.

Phalangidae.4. — *LACINIUS INSULARIS* RWF.

1 ex. Crète: Hagios Nikolaos, à 15 km. à l'Est de Neapolis. le long de la mer, 27. IV. 1931.

2 ex. Crète : Kastelli, au N.-E. de Neapolis, alt. 350 m., 1. V. 1931.

Cette espèce est propre à la Crète.

5. — *LACINIUS GALLIOLIENSIS* RWF.

1 ex. Péloponèse, Olympia, 6. V. 1930.

Cette espèce n'était connue que par 1 ♂ provenant de la presque-île de Gallipoli.

6. — *PHALANGIUM OPILIO* L.

1 ♀ juv., Crète: Khania, au bord de la mer, 11. IV. 1931.

7. — *METAPHALANGIUM PROPINQUUM* (Luc).

1 ex. juv., Crète: Hagios Nikolaos, le long de la mer, 27. IV. 1931.

8. — *OPILIO PARIETINUS* (de Geer).

1 ex. Corfou : Cap Hagio Elia, alt. 35-40 m., 20. IV. 1930.

9. — *ZACHEUS CRISTA* (Brullé).

1 ex. juv., Péloponèse : route de Divri à Lala, 4. V. 1930.

2 ex. (♂, ♀), Eubée: Chalkis, 27. V. 1930.

1 ♀ Eubée: campement, route vers Purnos, à terre, 28.V.1930.

(1) C. R. CROSBY, *A new species of Phalangida from Missouri* (Canad. Entom. XLIII, 1911, pp. 20-22, 1 fig.).

C. F. ROEWER, *Die Weberknechte der Erde* (Iéna, 1923, p. 678).

1 ♀ Eubée : Hagios Athanasios-Paliuras, 30. V. 1930.

3 ex. (♂, ♀), Macédoine : Koinsko-Sermenli, 3. VI. 1930.

1 ♀, Asie Mineure : Bandirma, route vers la presqu'île de Kysikos, bord de la mer, alt. \pm 30 m., 4. VI. 1931.

1 ♀, Bulgarie : Seljei, alt. 650-750 m., 21. VI. 1931, transportant un Curculionide enveloppé dans une coque de soie.

Zacheus crista (BRULLÉ) est limité à la Hongrie et aux Balkans. Il prédomine en Grèce. L'exemplaire provenant de Bandirma me semble attester la première capture en Asie Mineure où le genre *Zacheus* est du reste représenté par des espèces très affines.

La ♀ qui transportait un Curculionide nous renseigne sur la nourriture des *Zacheus*. Ainsi que le propose KASTNER (2), il faut diviser les Phalangides en deux catégories : ceux qui se nourrissent de proies mortes et de détritux végétaux et ceux qui se nourrissent de proies vivantes. Il faut, je pense, ranger les *Zacheus* dans cette seconde catégorie de prédateurs. Le Curculionide transporté par notre exemplaire est en effet un imago parfait prêt à sortir de sa coque nymphale faite d'une soie épaisse et lâche : Il semble que le Phalangide ait déchiré cette coque et blessé le coléoptère à l'abdomen où une large blessure est visible. Les téguments relativement mous du Curculionide devaient avoir facilité cette besogne.

10. — *ZACHEUS ORCHYMONTI*, nov. sp.

3 ex. (♂, ♀), Asie Mineure : Selçuk, ruines d'Ephèse, 15. V. 1931. (Types, Mus. Roy. Hist. Nat. Belg.)

1 ♀, cotype, Asie Mineure : au Sud de Tire, dans le Güme Dag, versant Nord, alt. \pm 700 m., 18. V. 1931.

2 ex. (♂, ♀), cotypes, Asie Mineure : pont sur l'Ekiş Dere (vers Aydin), alt. : 250-300 m., 20. V. 1931.

1 ♂, cotype, Asie Mineure : Ouest d'Aydin, alt. \pm 100 m., 22. V. 1931.

2 ♀, cotypes, Asie Mineure : Baskarci, dans le Buba Dag, à l'Ouest de Denizli, vallée de l'Urnas Dere, alt. \pm 1,000 m., 24. V. 1931.

1 ♂, cotype, Asie Mineure : Manisa Dag, alt. \pm 600 m., 2. VI. 1931.

(2) KASTNER, A., *Opiliones* (Biol. der Tiere Deutschl., Lief. 18. Teil 19, 1926, p. 20).

Description :

Longueur du corps : 8-10 mm. Fe. I-IV : 5, 5 ; 6, 5 ; 5 ; 6, 5.

Corps globuleux, ovulaire. Tubercule oculaire surmonté de chaque côté d'une rangée de 5 à 7 petites dents. Hanches recouvertes de soies dressées. Hanches de la 1^{re} paire lisses ; hanches II-IV avec quelques granulations irrégulières en avant et en arrière. Partie céphalique du céphalothorax irrégulièrement granuleuse. Lamelles suprachélicérales avec une granulation aiguë. Chélicères des ♀ normaux, lisses. Chélicères des ♂ développés : article basal surmonté d'une série irrégulière de granulations et portant en dessous des granulations allongées, aiguës, constituant une espèce de crête spinuleuse. Palpes des ♂ et des ♀ du même type : fémur légèrement arqué, inerme, orné simplement de soies dressées comme celles des hanches antérieures, chez le ♂ ; toutefois il existe quelques granulations à la face

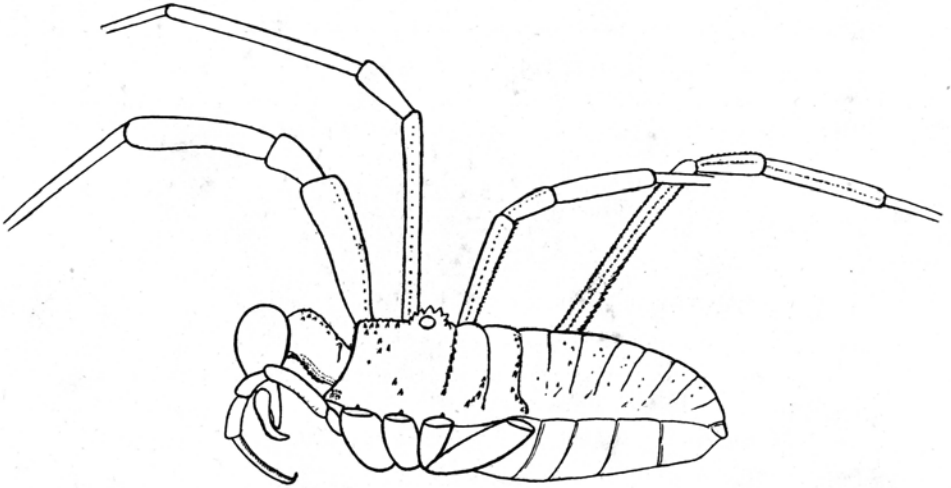


Fig. 2.

inférieure de l'article. Tarse du palpe du ♂ muni d'une rangée longitudinale de granulations. Pattes robustes. Chez le ♂, Fe, Pa I et Ti cylindriques, ornés de quelques granulations éparses. Fe II anguleux avec quelques granulations. Fe, Pa et Ti III-IV anguleux, munis sur les angles d'une série longitudinale de fortes granulations disposées régulièrement en dents de scie. Métatarses I-IV cylindriques. Pattes des ♀ plus anguleuses que celles des ♂, sans dilatation des articles aux pattes antérieures, les fémurs des pattes I et II armés comme les autres de fortes granulations en dents de scie (fig. 2).

Coloration brunâtre. Pattes plus ou moins annelées. Chélicères brun foncé. Palpes et hanches des pattes brunâtres comme le reste du corps. Abdomen des ♀ orné sur la face tergale d'une bande blanche faisant le tour du bord postérieur de l'abdomen. Cette bande est moins apparente chez les ♂.

Affinités:

Z. orchymonti GILT. est une espèce intermédiaire entre *Z. crista* (BRULLÉ) et *Z. hebraicus* (SIM.), espèce dont l'aire de dispersion plus méridionale touche à celle de *Z. orchymonti* GILT. Par ses pattes, elle se rapproche de *Z. hebraicus* (SIM.) et par son palpe de *Z. crista* (BRULLÉ).

11. — METADASYLOBUS VORAX (L. Koch).

2 ex. (♂, ♀), Morée : entre Morochova et Mostenitsa, 2. V. 1930.

12. — METAPLATYBUNUS GRANDISSIMUS (C. L. Koch).

1 ♀, Péloponèse : entre Hagios Vlasios et Poretso, 1. V. 1930.

1 ♀, Asie Mineure : Güme Dag, versant Sud, début de la vallée de l'Ekis Dere, alt. ± 800 m., 19. V. 1931.

ARANEAE.

Dipluridae.

13. — BRACHYTHELE ICTERICA (C. L. Koch).

1 ♀, Macédoine : Skoplje (Usküb), 5. VI. 1930.

Le genre *Brachythele* est représenté en Europe et en Asie Mineure par les espèces suivantes (3) :

1. *B. icterica* (C. L. KOCH) ♂, Nauplie, Zara.

2. *B. incerta* AUSS. ♀, Chypre.

3. *B. media* CHYZ. KULCZ. ♀, Buccari (Croatie).

4. *B. micropa* AUSS. ♀. Brousse (Asie Mineure).

5. *B. speculatrix* CHYZ. KULCZ. ♀. Crni Dabar (Croatie).

B. micropa AUSS. se distingue de toutes les autres espèces par la réduction de son tubercule oculaire, la petitesse de ses yeux, ainsi que par l'unique rangée de spinules sur les maxilles près du labium. *B. media* CHYZ. KULCZ. se distingue de *B. in-*

(3) REIMOSER, Ed., *Katalog der echten Spinnen (Araneae) des Paläarktischen Gebietes* (Abh. Zool. Bot. Ges. Wien, Bd. X, Hft 2, 1919, p. 8).