

9

ÉTUDE DES OPILIONS CYPHOPHTALMES  
(ARACHNIDES) DU PORTUGAL :  
DESCRIPTION D'ODONTOSIRO LUSITANICUS  
G. N., SP. N.

Par C. JUBERTHIE



BULLETIN DU MUSÉUM NATIONAL D'HISTOIRE NATURELLE

2<sup>e</sup> Série — Tome 33 — N° 5, 1961, pp. 512-519.

**ÉTUDE DES OPILIONS CYPHOPHTALMES  
(ARACHNIDES) DU PORTUGAL :  
DESCRIPTION D'ODONTOSIRO LUSITANICUS  
G. N., SP. N.**

Par C. JUBERTHIE

Aucun Opilion Cyphophthalme n'a encore été mentionné du Portugal. Le matériel étudié a été récolté par M. H. COIFFAIT dans le nord de ce pays en avril 1960. Il ne renferme qu'un très petit nombre d'individus mais il s'est révélé très intéressant.

Les 4 individus étudiés ici proviennent de Guimaraes et appartiennent à une espèce nouvelle pour laquelle nous créons le genre nouveau *Odontosiro*.

**Odontosiro g. n.**

Hanches I et II mobiles. Yeux absents. Tubercules des glandes odorantes situés sur le bord céphalothoracique du bouclier dorsal et légèrement inclinés vers la face ventrale. Bord postérieur de l'abdomen arrondi. Ligne médio-longitudinale dorsale absente. Corona analis avec les sternites 8 et 9 et le tergite IX soudés en une plaque unique. Article basal des chélicères avec une crête dorsale transverse. Pédipalpe avec le tarse plus long que le tibia. Métatarses plus courts que les tarses correspondants. Pattes ornées de mamelons et de denticulations, l'extrémité des tarses exceptée. Griffes dentées. Tarse IV unisegmenté. Apophyse du tarse IV ♂ simple. Ovipositeur court, formé d'un très petit nombre d'articles, et muni d'un poil sensitif multibranche sur chaque lobe.

**Odontosiro lusitanicus sp. n.**

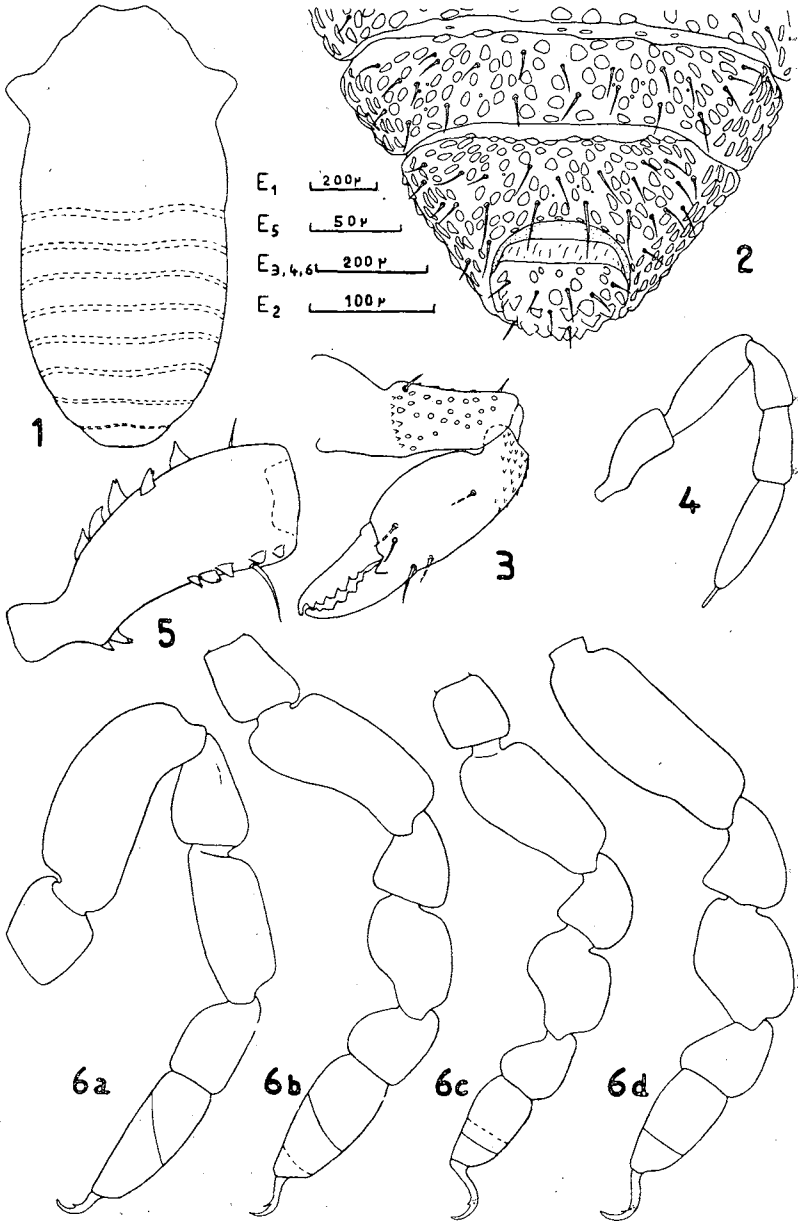
1 ♂, 2 ♀, 1 jeune, soit en tout 4 individus ; Guimaraes.

*Description de la femelle (type).*

Couleur : corps brun-rouge ; pattes rouge-jaune.

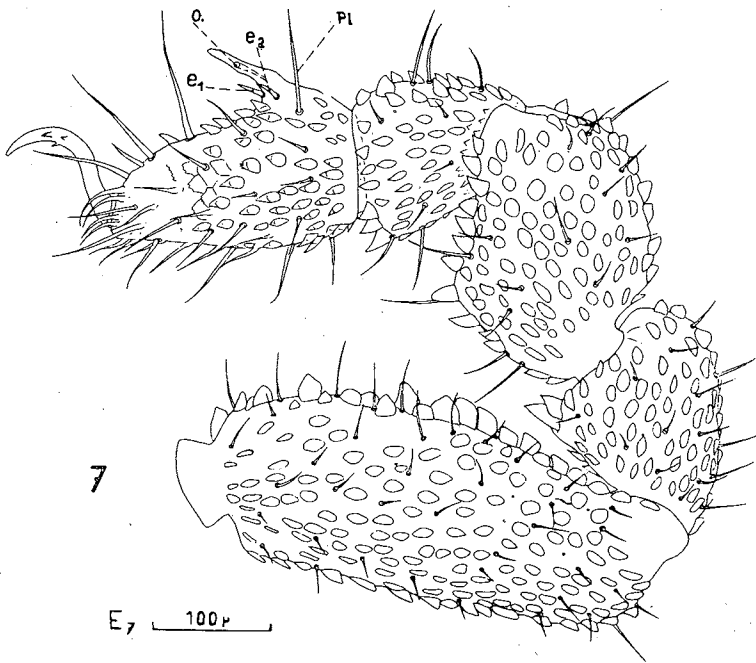
*Corps.* — Longueur du corps (du bord antérieur du prosoma au bord postérieur de l'opisthosoma) 1,34 mm ; largeur maximum 0,63 mm.

Forme du corps donnée fig. 1 ; bord postérieur arrondi ; maximum d'épaisseur du corps au niveau des tergites V et VI.



*Odontosiro lusitanicus* (♀). — 1. Forme du corps, vue dorsale. — 2. Corona analis, vue ventrale. — 3. Chélicère droite; poils face ventrale en traits discontinus. — 4. Pédipalpe gauche. — 5. Trochanter gauche du Pédipalpe. — 6 a à 6 d. Pattes gauches; face antérieure; 6 a = P. 1, 6 b = P. 2; 6 c = P. 3, 6 d = P. 4; limite de l'ornementation des tarsi, en trait continu face antérieure et en trait discontinu face postérieure lorsque cette limite est différente. E<sub>1</sub> = Échelle fig. 1; E<sub>2</sub> = Échelle fig. 2; etc.

*Face dorsale.* — Scutum dorsal formé d'un bouclier chitineux unique sur le prosoma et de tergites soudés, à sutures encore visibles, sur l'opisthosoma. Ligne médio-longitudinale dorsale absente. Tubercules des glandes odorantes, courts, coniques, fortement élargis à leur base, situés sur le bord céphalothoracique du scutum et légèrement inclinés face ventrale. Scutum dorsal orné : — de mamelons arrondis, régulièrement disposés, un peu plus élevés et plus coniques sur la région frontale, sur les tubercules et sur la région postérieure ; — de très petites denticula-



*Odontosiro lusitanicus* ( $\delta$ ). — 7. P. 4 droite ; légende dans le texte.

tions entre les mamelons ; — de nombreux poils courts, sub-droits, implantés entre certains mamelons ; — de 2 poils sensitifs droits, courts, sub-médians, séparés par un intervalle égal à leur diamètre, situés dans la partie inférieure du front du prosoma.

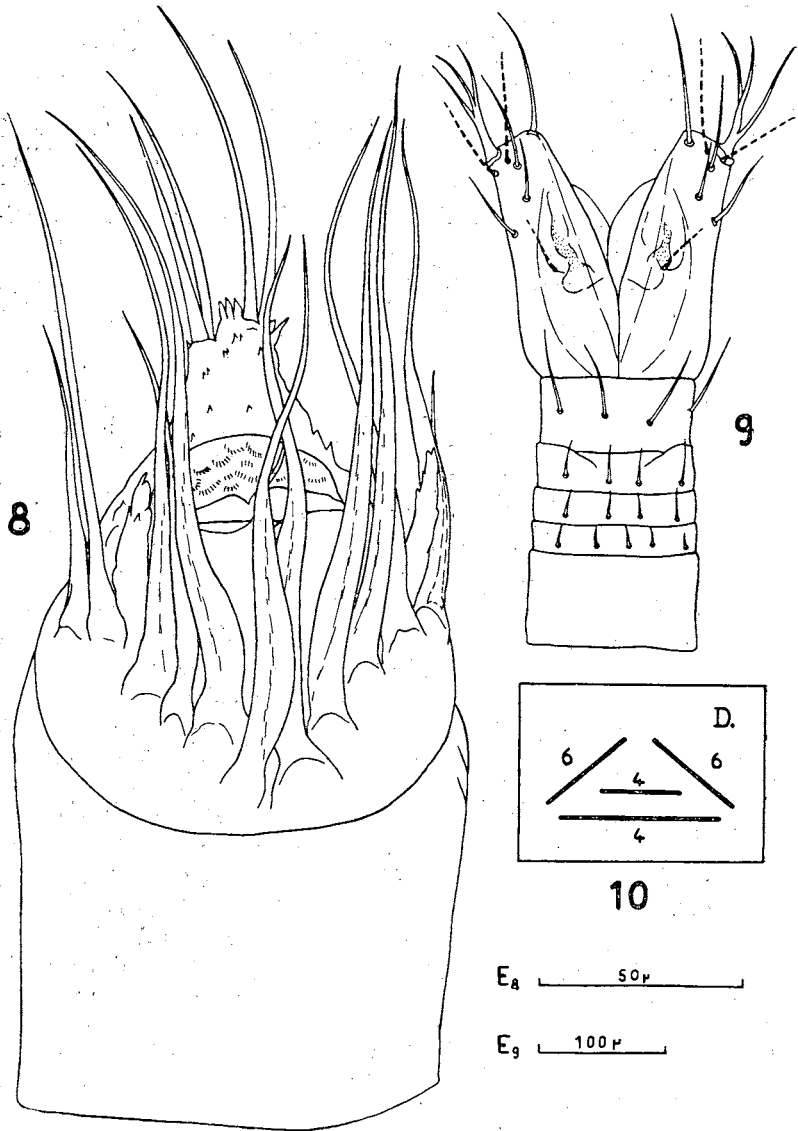
*Face ventrale.* — Partie abdominale élevée ; les bords latéraux et la partie médiane des sternites forment deux angles à peu près droits. Sternites 1 à 6 soudés ; sternites 5 et 6 plus distincts, en particulier dans leurs parties latérales. Sternite 7 libre, séparé du sternite 6 par une membrane (fig. 2). *Corona analis* (fig. 2) formée des sternites 8 et 9 et du tergite IX soudés ensemble en une plaque unique ; tergite X en clapet bombé. Ornementation du même type que celle de la face dorsale ; poils un peu plus longs près de l'orifice génital. Hanche du pédipalpe ornée de 3 poils situés sur l'arête formée par sa face antérieure et sa face ven-

trale. Hanche I un peu mobile ; rebord interne de cette dernière arqué, lisse, orné d'un poil très long situé sur sa partie postérieure ; une rangée de 7 à 8 poils très longs, dirigés vers la région buccale, le long de la face externe de ce rebord. Hanche II un peu mobile ; lobe médian plus large que long et orné de 5 à 6 poils longs (5 d'un côté, 6 de l'autre). Hanche III avec un rebord médian glabre et lisse. Hanche IV avec un rebord médian orné de nombreux poils courts. Les autres parties des hanches des pattes ornées de poils irrégulièrement disposés, ceux des hanches I et II particulièrement longs.

*Chélicères* (fig. 3). — Courtes et trapues. Article basal court, avec une crête transverse dorsale située dans la moitié basale de l'article ; face dorsale ornée de 2 poils dont l'un est sub-apical tandis que l'autre est implanté sur la crête transverse, légèrement face externe ; face ventrale sans protubérance ; face externe recouverte de mamelons ; face interne avec un seul rang sub-médian de mamelons. Article distal lisse, avec quelques écailles pointues dans sa région dorso-basale ; face dorsale ornée de 2 poils, situés à la base du doigt fixe (1 externe et 1 sub-médian) ; face ventrale ornée de 3 poils dont 2 situés comme les dorsaux et 1 situé dans la moitié basale de l'article.

*Pédipalpe* (fig. 4 et 5). — Trochanter un peu claviforme, à face dorsale convexe et à face ventrale concave ; face dorsale et face ventrale ornées de quelques mamelons élevés, procurvés, monodentés ou bidentés ; face dorsale avec un poil sub-apical court ; face ventrale avec un poil sub-apical assez long et avec une petite protubérance sub-basale surmontée de 2 mamelons pointus. Fémur avec quelques mamelons, face ventrale. Patelle et tibia avec quelques mamelons dans leur région apicale. Tarse plus long que le tibia, sans mamelons, orné de poils ordinaires comme les autres articles et de 4 solénidions baculiformes sub-apicaux, situés dans la partie dorsale de sa face postérieure. Griffes droites.

*Pattes*. — Elles se classent par ordre décroissant de taille de la façon suivante : P. 1, P. 4, P. 2, P. 3. Leur forme et leur taille sont données dans les figures 6a, 6b, 6c, 6d. Elles sont ornées de fines denticulations et de mamelons caractéristiques ; ces mamelons sont ovoïdes vus de dessus, striés, moins hauts que longs, procurvés en général, sur presque toute la surface des tarsi, des métatarses, sur la face postérieure des fémurs, des patelles, des tibias des P. 1 et des P. 2, et sur la face antérieure de ces mêmes articles aux P. 3 et aux P. 4 ; certains mamelons présentent, localement, de fortes modifications, décrites plus loin. Les pattes présentent un aplatissement latéral dont l'intensité varie selon l'appendice, la face et l'article considéré. Cet aplatissement est, en effet, plus accentué : a) pour les 3 dernières paires de pattes ; b) pour les faces des appendices qui viennent en contact avec le corps, c'est-à-dire la face antérieure des P. 1 et des P. 2, et la face postérieure des P. 3 et des P. 4 ; c) pour les fémurs, et pour les tibias des P. 2, des P. 3, des P. 4, chez lesquels la face ventrale prend une forme d'arête aiguë. En relation avec cet aplatissement, la forme et l'ornementation des articles sont modifiées : 1) les tibias des trois paires de pattes postérieures sont



*Odontosiro lusitanicus*. — 8. Pénis, vue dorsale. — 9. Ovipositeur, vue dorsale; poils de la face ventrale des lobes en traits discontinus. — 10. Diagramme du pénis D = face dorsale.

courts et leurs faces dorsale et ventrale sont bombées, tandis que le tibia de la première paire est long et que ses mêmes faces sont presque droites ; 2) les mamelons sont très hauts, très gros, coniques ou lancéolés, droits ou récurvés, sur la face ventrale en forme d'arête des fémurs et des tibias

modifiés ; ils sont, par contre, très plats et pluridentés sur les faces aplaties des articles venant en contact avec le corps.

Patte 1. Mamelons distaux de la face ventrale de la patelle, du tibia et du métatarse hauts, procurvés. Un organe lyriforme, sub-apical, sur la face antérieure du fémur et du tibia ; ces organes, ainsi que les suivants, sont formés par une fente simple, isolée. Tarse orné de mamelons et de denticulations dans sa moitié basale seulement ; cette ornementation se termine au même niveau face antérieure et face postérieure, et, selon une ligne oblique (fig. 6a) ; 1 processus sensitif ayant son extrémité en ogive, et situé en position habituelle (dorsal, sub-apical, dirigé vers l'apex) ; 10 solénidions baculiformes disposés en 3 rangs sub-apicaux (3 dorso-antérieurs, 4 dorso-médians, 3 dorso-postérieurs). Griffes avec une dent ventrale.

Patte 2. Mamelons distaux de la face ventrale de la patelle et du métatarse très grands, coniques, procurvés. Un organe lyriforme, sub-apical, sur chacune des faces antérieure et postérieure du fémur et du tibia et sur la face postérieure de la patelle. Tarse orné de mamelons et de denticulations sur la moitié basale de sa face antérieure et sur les trois-quarts basaux de sa face postérieure, (fig. 6b). 1 processus sensitif identique en forme et en position à celui de la P. 1 ; 9 solénidions baculiformes disposés sur 3 rangs sub-apicaux (4 dorso-antérieurs, 3 dorso-médians, 2 dorso-postérieurs). Griffes avec une dent ventrale.

Patte 3. Mamelons distaux de la face ventrale de la patelle et du métatarse très grands, coniques, procurvés. Un organe lyriforme, sub-apical, sur la face postérieure du fémur et du tibia. Tarse orné de mamelons et de denticulations sur les deux-tiers basaux de sa face antérieure et sur la moitié basale de sa face postérieure (fig. 6c). Griffes avec une dent ventrale et une dent latérale, face postérieure.

Patte 4. Mamelons distaux de la face ventrale de la patelle et du métatarse très grands, coniques, procurvés. Un organe lyriforme, sub-apical, sur la face postérieure du fémur et sur les faces antérieure et postérieure du tibia. Tarse sans apophyse ; orné de mamelons et de denticulations sur les deux-tiers basaux de ses faces antérieure et postérieure. Griffes avec une dent ventrale et une dent latérale, face postérieure (fig. 6d).

*Ovipositeur* (fig. 9). — L'ovipositeur est très court. Il est formé de 5 articles seulement et de 2 lobes apicaux. Les articles sont aplatis dorso-ventralement ; le dernier (article basal), ne porte aucun poil ; l'avant dernier porte 5 poils dorsaux et 4 poils ventraux ; les trois autres articles portent le nombre habituel de poils, c'est-à-dire 4 dorsaux et 4 ventraux ; les poils du premier article (article qui porte les lobes), sont un peu plus de 2 fois aussi longs que les poils du deuxième article et un peu plus longs que la moitié de la largeur de l'article. Les lobes sont trapus ; chacun porte 7 poils dont les emplacements sont indiqués sur la figure 9 ; chacun porte, en position latérale et sub-apicale, un poil sensitif à 3 branches seulement. Le revêtement chitineux de l'ovipositeur est lisse.

*Description du mâle.*

Identique à la femelle, excepté pour le tarse IV et pour la forme de l'orifice génital.

*Tarse IV* (fig. 7). — Le tarse porte une apophyse implantée au tiers basal. La forme de l'apophyse est donnée figure 7 ; l'orifice de la glande tarsale est surmonté d'une lame droite, arrondie à son extrémité, assez courte, moins longue que la distance qui sépare l'orifice (O.) du poil e1. Ce poil e1 est implanté à la base de l'apophyse, médialement ; il est gros et court ; un poil identique, e2, est implanté à la base de l'apophyse, face antérieure. Un grand poil, P1, est situé entre l'apophyse et la base du tarse, face antérieure et sub-dorsalement. Griffes identiques à celle de la femelle avec, cependant, une dent latérale supplémentaire, face antérieure.

*Pénis* (fig. 8). — Le pénis est court, large, peu chitinisé.

Partie basale ; aplatie dorso-ventralement ; face dorsale plus bombée que la face ventrale. Extrémité de la face dorsale portant 6 poils de chaque côté ; la moitié basale, environ, de chacun de ces poils s'amincit du côté interne en forme de lame. Extrémité de la face ventrale portant 4 poils.

Partie apicale ; aplatie dorso-ventralement, et constituée, de la face dorsale à la face ventrale, par les éléments suivants : — 2 pointes médianes (digites mobiles) portées par 2 lobes basaux ; — 2 tubercules latéraux, longs, étroits, ornés de quelques denticulations ; — 1 lobe réniforme, peu chitinisé, orné de quelques denticulations disposées sur plusieurs arcs ; — 1 grand lobe trapézoïde, orné de quelques denticulations éparses sur sa face dorsale, et portant 4 poils apicaux disposés en 2 groupes de 2 ; ces 2 groupes séparés par 3 denticules médians.

Les données relatives au nombre de poils et au nombre de lobes porteurs de poils sont résumées dans le diagramme 10.

AFFINITÉS.

Le genre *Odontosiro* se rapproche du genre *Parasiro* Hansen et Soerenen par les caractères suivants : — situation des tubercules des glandes odorantes sur le bord du scutum dorsal ; — denticulation des griffes ; — faible longueur des chélicères ; — petit nombre d'articles de l'ovipositeur ; — structure générale du pénis.

Il en diffère nettement par les caractères suivants : — corona analis formée par une plaque unique provenant de la soudure des sternites 8 et 9 et du tergite IX ; — tarse du pédipalpe plus long que le tibia ; — métatarses et une surface variable des tarses ornés de mamelons et de denticulations ; — présence d'un poil sensitif multibranche à l'extrémité des lobes de l'ovipositeur.

Il faut noter que l'ovipositeur d'*Odontosiro lusitanicus* ainsi que celui des espèces du genre *Parasiro* est formé d'un petit nombre d'articles par rapport à l'ovipositeur des espèces des genres *Siro* et *Metasiro* ; le



nombre d'articles particulièrement faible chez *O. lusitanicus* fait que cette espèce possède l'ovipositeur le plus court de tous ceux qui sont connus chez les Cyphophthalmes.

#### RÉPARTITION GÉOGRAPHIQUE.

Cette espèce semble avoir une aire géographique assez réduite, située dans la région Nord du Portugal. Il est à noter que le genre *Odontosiro* est localisé dans la région Nord-Ouest de la Péninsule ibérique tandis que le genre voisin *Parasiro* est localisé dans la région Nord-Est de cette dernière et en Corse.

Types. Conservés au Muséum national d'Histoire naturelle de Paris.

*Laboratoire souterrain du C.N.R.S., Moulis (Ariège),  
et Laboratoire de Zoologie du Muséum.*

#### BIBLIOGRAPHIE

- JUBERTHIE (C.), 1960. — Contribution à l'étude des Opilions Cyphophthalmes : description de *Metasiro* gen. nov. *Bull. Mus. nat. Hist. nat.*, 2<sup>e</sup> ser., **32**, 3, pp. 235-241, bibl.
- KRATOCHVIL (J.), 1958. — Die Höhlenweberknechte Bulgariens (Cyphophthalmi und Laniatores). *Pracé Brn. Zavl. ceskol. Akad. Ved.*, **30**, n° 9, pp. 371-396.
- KRAUS (O.), 1961. — Die Weberknechte der Iberischen Halbinsel (Arach., Opiliones). *Senck. biol.*, **42**, 4, pp. 331-363.