

Revision de *Chileogovea oedipus* ROEWER  
(Opiliones: Cyphophthalmi: Sironinae).

Par

C. JUBERTHIE & A. MUÑOZ-CUEVAS,  
Laboratoire souterrain du C.N.R.S., — 09-Moulis.

L'examen de plusieurs exemplaires de *Chileogovea oedipus*<sup>1)</sup> nous a montré que cette espèce n'appartient pas au Stylocellinae comme l'écrit ROEWER (1961) mais au Sironinae. La description de ROEWER étant par ailleurs incomplète, il est apparu nécessaire de redécrire cette espèce pour pouvoir la replacer dans sa nouvelle sous-famille.

Nous avons de plus bénéficié de matériel provenant d'une nouvelle station chilienne, ce qui étend la répartition géographique de cette espèce.

Matériel examiné.

SMF RII/13/406 — 1♂ 1♀ 3 jeunes, Chepu, Ile de Chiloé, Côte Ouest; RII/13/104 — 1 jeune, Nahuelbuta, F. DI CASTRI 15. XII. 1962; RII/13/105 — 1♂ 2♀ 1 jeune, Nahuelbuta, F. DI CASTRI 1962.

Sironinae HANSEN & SOERENSEN.

Nous avons complété la description de ROEWER 1961 en nous basant sur un ♂ paratypique provenant du Sud du Chili de la même station que le type (Chepu, Ile de Chiloé, Côte Ouest; SMF RII/13/406).

***Chileogovea*** ROEWER.

La description qui suit nous conduit à préciser les caractéristiques du genre *Chileogovea* et à les corriger en ce qui concerne la soudure des Hanches.

Hanches I et II, mobiles; hanches III et IV soudées. Yeux absents. Tubercules des glandes odorantes éloignés du bord latéral du prosoma d'une distance nettement supérieure à leur diamètre de base et ne se projetant pas sur ce bord en vue dorsale. Bord postérieur de l'opisthosoma arrondi chez les ♀ et presque arrondi chez les ♂.

<sup>1)</sup> Nous remercions le Professeur O. KRAUS qui nous a aimablement communiqué plusieurs exemplaires de *Chileogovea oedipus* provenant de la collection ROEWER du Senckenberg-Museum. Nous remercions Mme G. RUFFAT et Mme M. CAZALS pour l'aide dans l'illustration de cette note.

Corona analis avec le tergite IX et les sternites 8 et 9 libres; protubérances latérales sur les sternites 7 et 8 du ♂. Sternite 9 lisse, les autres sternites recouverts de mamelons; tarse IV du ♂ unisegmenté; article basal des chélicères avec une carène dorsale transverse et une protubérance ventrale. Métatarses des pattes recouverts de mamelons; tarses recouverts de mamelons dans leur partie basale, et sur une plus grande surface pour le tarse IV du ♂. Présence d'une brosse plantaire à la face ventrale du tarse I; griffes sans dents.

Sternum absent.

Deux très longues soies sur la partie basale des lobes de l'ovipositeur.

### *Chileogovea oedipus* ROEWER.

#### I. Description du ♂ paratypoïde de Chepu.

Couleur : Corps brun rouge; pattes un peu plus claires, fauve rouge.

Taille : Longueur du corps 2.5 mm; largeur maximale, au niveau du prosoma, 1.44 mm.

Face dorsale (fig. 1a et b): Formée d'un scutum très chitinisé, très bombé, sur lequel les lignes de sutures des 8 premiers tergites sont visibles, ainsi que les fragments latéraux d'une ligne de suture récurvée sur le prosoma.

Bord antérieur du prosoma excavé au niveau de l'insertion des chélicères, surmonté par l'ébauche d'une protubérance médiane implantée un peu en retrait par rapport au bord frontal, et orné des deux poils sensitifs para-médians habituels. Les figures 1 et 2, planche 19 de ROEWER, sont inexactes à ce point de vue.

Bord postérieur de l'opisthosoma presque arrondi avec l'ébauche d'un sillon médian longitudinal sur le tergite VIII. Ligne médio-longitudinale absente; différenciée sur le tergite VIII, son emplacement n'est souligné sur les autres tergites que par une orientation particulière, longitudinale, des mamelons chiti-

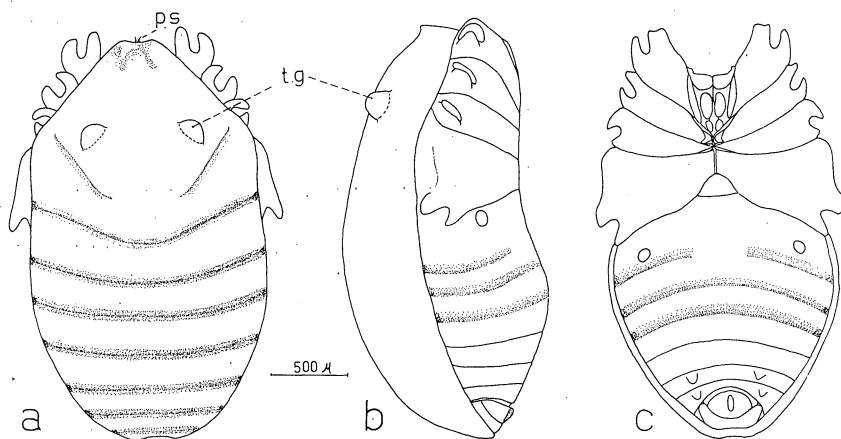


Fig. 1. Forme du corps du ♂. — a) Vue dorsale. — b) Vue de profil. — c) Vue ventrale; p. s. = poil sensitif; t. g. = tubercules des glandes odorantes.

neux. Ce critère est de ce fait d'un emploi difficile pour la systématique de cette espèce. Les orifices des glandes anales n'ont pas été recherchés.

Tubercules des glandes odorantes situés à  $250\mu$  du bord latéral du prosoma, c'est-à-dire à une distance très supérieure au diamètre de base des tubercules. Les tubercules ont une direction dorso-externe; ils sont tronconiques et assez bas, de  $110\mu$  de haut environ.

Scutum présentant l'ornementation et la pilosité habituelle.

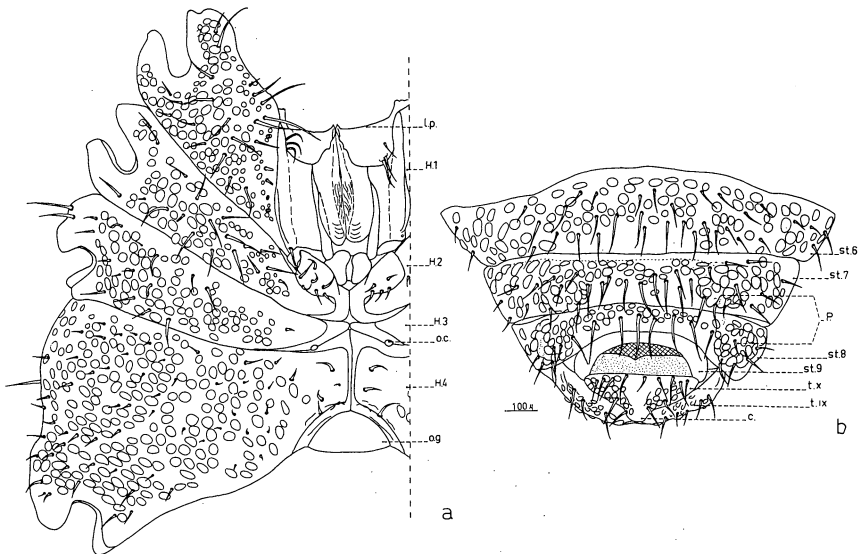


Fig. 2. Face ventrale du ♂. — a) Partie antérieure. — b) Partie postérieure; c. = carène du clapet anal; H1, H2, H3, H4 = Hanche des pattes; l. p. = lobe maxillaire des pédipalpes; o. c. = orifice des glandes coxales; o. g. = orifice génital; p. = protubérances latérales des sternites; St. 6 à St. 9; T. IX, T. X. = Sternites 6 à 9; tergites IX, tergite X.

Face ventrale (fig. 1c, 2). Sternum absent.

Hanche du pédipalpe. Lobe maxillaire proéminent, beaucoup plus long que large, couvert de petits denticules; partie latérale fortement chitinisée et lisse, ornée de 3 poils face ventrale.

Hanche I. Partie latérale du lobe maxillaire de la hanche 1 fortement chitineuse et relevée en une carène longitudinale subrectiligne dans sa partie distale, légèrement arquée dans sa partie proximale; face externe de la carène bordée de 7 poils longs.

Hanche II. Lobe maxillaire plus large que long, fortement chitinisé, lisse, orné de 7 poils recourbés.

Lobe médian de la hanche III beaucoup plus large que long et soudé à la partie distale et au lobe médian de la hanche IV. Orifices des glandes coxales para-médians, situés sur la ligne de suture des lobes 3 et 4.

Orifice génital semi-circulaire.

Sternites 1 à 5 soudés mais ligne de suture entre les sternites 2, 3, 4 et 5 bien visible latéralement; sternites 6, 7, 8 et 9 libres; sternite 5 avec un bouquet médial d'une douzaine de poils environ 2 fois plus longs que les poils latéraux; sternite 6 avec quelques poils médians et para-médians plus longs que les latéraux; sternites 7 et 8 avec 1 rangée de 8 à 9 poils, 2 fois plus longs environ que les latéraux. Tous les sternites ornés de mamelons, sauf le sternite 9 qui est lisse. Sternites 7 et 8 portant de chaque côté une protubérance récurvée, ornée de mamelons et de poils.

Corona analis avec le tergite IX et les sternites 8 et 9 libres; tergite IX d'une seule pièce. Clapet anal (tergite X) avec une carène longitudinale moyennement élevée, ornée de chaque côté d'un poil et de quelques mamelons.

Chélicères (fig. 3a): Longues; article basal de  $1.050\mu$  de long; article distal  $1.200\mu$ . Article basal: — avec une crête transverse dorsale; avec une protubérance ventrale ornée de mamelons; face dorsale portant une dizaine de poils courts et un long poil sub-terminal; face externe en grande partie recouverte de mamelons; face interne ornée seulement de mamelons dans sa partie ventrale et dorsale. Article distal: — lisse, orné d'un poil face externe et de 3 poils face interne dont 1 à la base du doigt mobile. Doigt mobile avec un groupe distal de 5 grosses dents, et un proximal de 6 petites dents; doigt fixe avec 7 grosses dents dont 4 précédées d'un tubercule basal et antérieur.

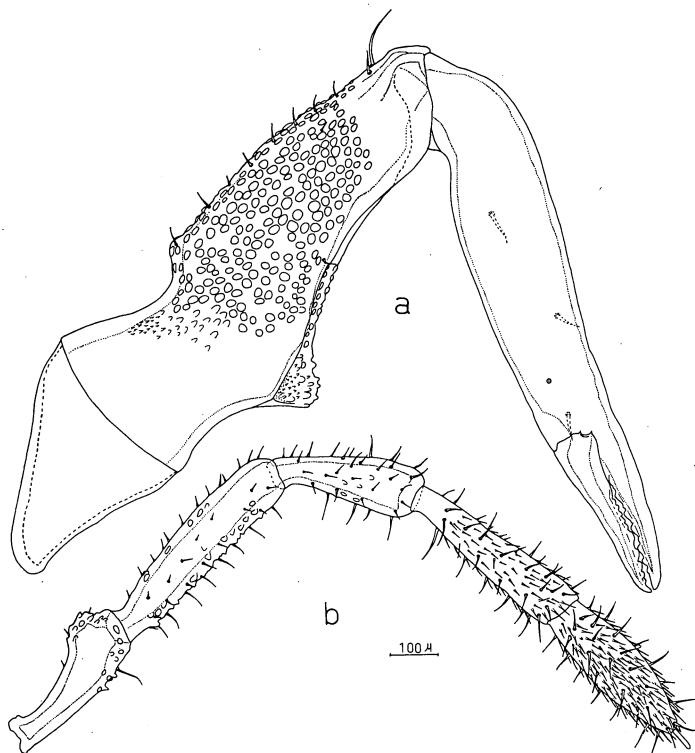


Fig. 3. Chélicère droite du ♂ de profil. — b) Pédipalpe droit du ♂ de profil.

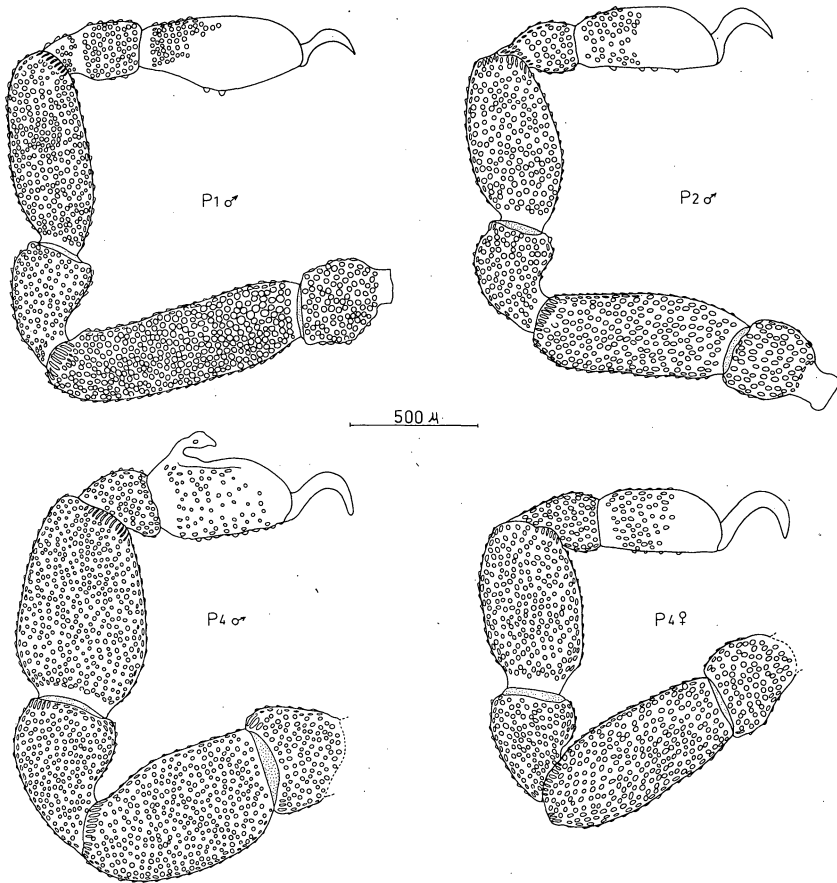


Fig. 4. Pattes droites de profil.

Pédipalpes (fig. 3b): Trochanter claviforme avec une bosse dorsale recouverte de quelques mamelons ou denticules et sans processus ventral; partie distale de la face ventrale ornée de quelques mamelons ou denticules et d'un poil. Fémur orné de quelques mamelons, les autres articles lisses. Articles recouverts de poils ordinaires; partie distale du tibia et tarse ornée, de plus, de faux poils; tarse orné de 2 solénidions baculiformes; tarse un peu plus court que le tibia; griffe droite.

Pattes (fig. 4): Forme de profil et taille données fig. 4. Formule 1-4-2-3. Les pattes se caractérisent par des articles possédant une face dorsale très large. Trochanter fémur, patelle, tibia et métatarse ornés de mamelons; tarses ornés de mamelons dans leur moitié basale sauf le tarse IV du ♂ qui est orné sur la plus grande partie de la surface de mamelons épars. Tarse I avec 2 mamelons protubérants en forme de crampons au milieu de sa face ventrale. Tarse II avec 4 ou 5

mamelons sur sa face ventrale mais moins développés que sur le tarse I. Tarse III avec 6 crampons identiques à ceux du tarse II. Griffes sans dent.

Tarse I (fig. 5a) avec des poils ordinaires effilés, de nombreux faux poils, un processus sensitif sub-apical, sub-cylindrique et très effilé à son extrémité, 8 solénidions baculiformes dorsaux, et une douzaine de poils courbés à extrémité émoussée plus fins que les solénidions typiques. Face ventrale bombée; sa moitié antérieure, aplatie, porte une brosse plantaire formée de 2 types de poils, d'une part, des faux poils pointus dirigés obliquement vers l'avant et, d'autre part, un plus grand nombre de poils verticaux émoussés à leur extrémité.

Tarse II (fig. 5b) orné de poils ordinaires longs, de faux poils, d'un processus sensitif sub-apical, cylindrique et très effilé à son extrémité, de 11 solénidions baculiformes, et quelques poils verticaux émoussés à leur extrémité.

Tarse IV du ♂ (fig. 6a et 6b). La face dorsale fortement élargie porte près de sa base, en position externe, l'apophyse de la glande tarsale; cette apophyse est procurvée et dirigée obliquement vers la face interne; sa base élargie porte un seul poil court face antérieure, et 1 poil dorsal. Elle se poursuit au delà de l'orifice

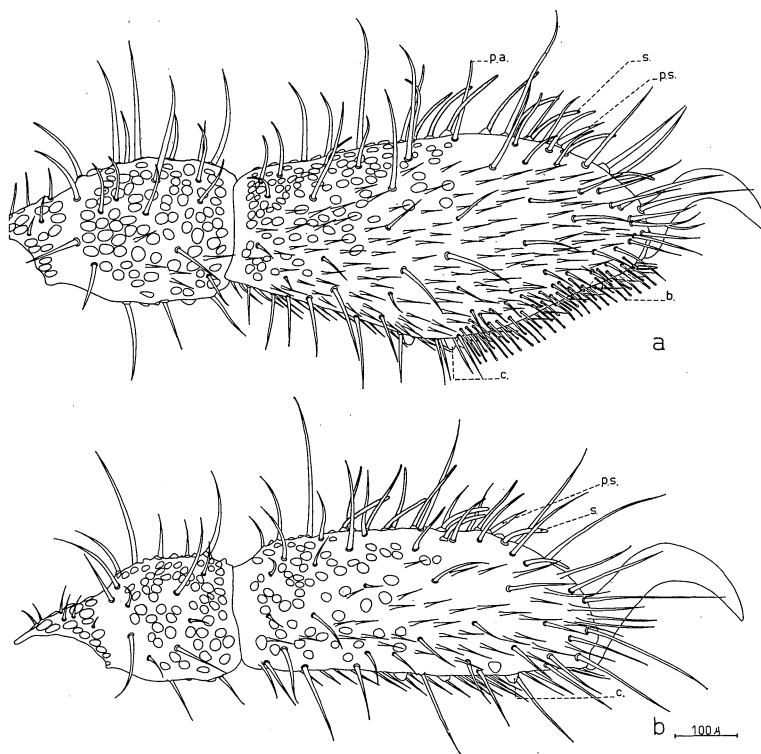


Fig. 5. a et b) Tarses et Métatarses I et II droits du ♂ vus de profil; b. = brosse plantaire; c. = crampons; p. a. = poils arrondis; p. s. = processus sensitif des tarses I et II; s. = solénidions baculiformes.

par une lame chitineuse dont la forme est donnée dans les figures et qui est différente de celle donnée dans la figure 9 planche 19 de ROEWER.

Pénis (fig. 7a et 7b). Le pénis court et large a la même constitution générale que celui des autres *Cyphophthalmes*.

Partie basale. Aplatie dorso-ventralement, face dorsale plus bombée que la face ventrale. L'extrémité de la face dorsale porte une demi-couronne de 9 à 10 longs poils disposés symétriquement par rapport à l'axe médian. Les 2 poils para-médians sont les plus grands et la taille des poils diminue des para-médians aux latéraux. La face ventrale plus longue que la dorsale porte sur une protubérance triangulaire 4 poils relativement courts.

Partie apicale. Elle est composée de la face dorsale à la face ventrale par les éléments suivants: — 2 doigts para-médians (digites mobiles) arqués vers

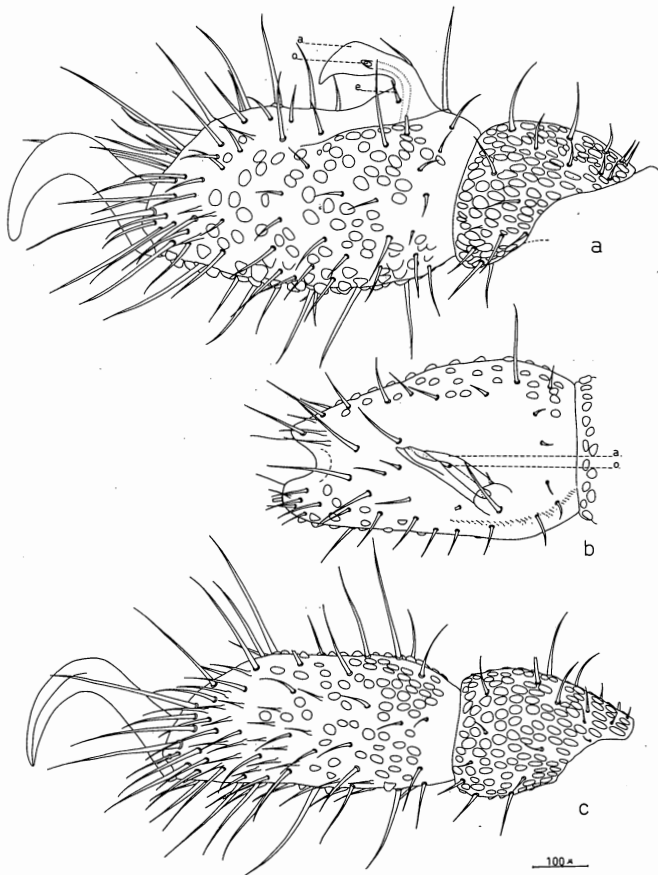


Fig. 6. Tarse IV du ♂. — a) En vue de profil. — b) En vue dorsale. — c) Tarse IV de la femelle en vue de profil; a. = apophyse de la glande tarsale; e. = poil de la base de l'apophyse; o. = orifice de la glande tarsale.

l'extérieur, armés de quelques barbules et portés par des lobes élargis ornés sur leur face dorsale de 20 à 30 granulations chitineuses; — un lobe membraneux de même hauteur que les doigts mobiles; — un grand lobe apical subarrondi à sa partie distale, légèrement plus étroit à sa base qu'à mi-hauteur, et orné de 6 poils apicaux subdivisés en 2 groupes de 3, nettement séparés. Sur un exemplaire de Nahuelbuta le lobe apical porte 3 poils d'un côté et 2 de l'autre.

La face externe du doigt mobile gauche porte à sa base une soie raide sur l'exemplaire de Chepu, qui n'existe pas de l'autre côté et que nous n'avons pas retrouvé sur l'exemplaire de Nahuelbuta.

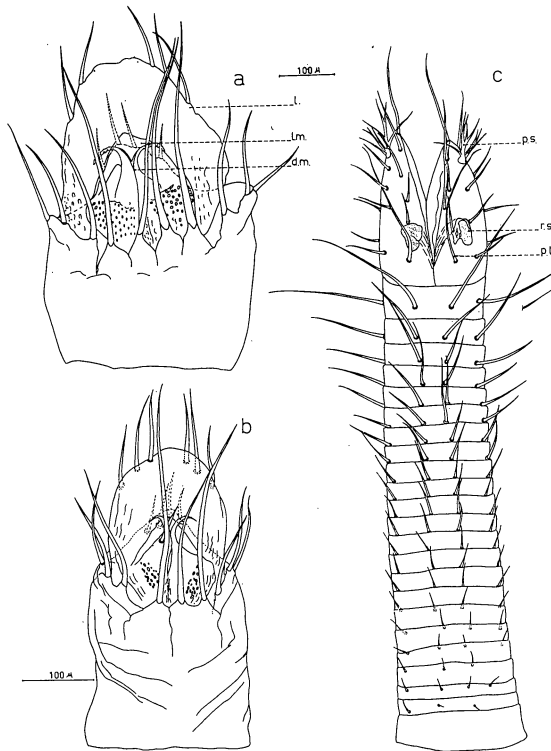


Fig. 7. a et b) Pénis; d. m. = doigt mobile; l. = lobe apical; l. m. = lobe membraneux. — c) Ovipositeur; p. l. = long poil para-basal; p. s. = processus sensitif; r. s. = réceptacles séminaux.

## II. Description d'une ♀ paratypoïde de Chepu (RII/13/406).

Taille : Longueur du corps 3 mm, largeur maximale 1.8 mm. Assez semblable au ♂, elle en diffère par la forme de la partie postérieure du corps, de la corona analis, du tarse IV (fig. 6c), et par la position de l'orifice génital.



La partie postérieure du corps est arrondie et ne présente pas d'ébauche de sillon longitudinal sur le tergite VIII.

*Corona analis*. Le tergite et les sternites qui la composent sont libres comme chez le ♂. Mais le sternite 8 de même que le sternite 7 ne présentent pas de protubérances pilifères latérales et ses poils médians sont courts et de même longueur que les latéraux. Le clapet anal est dépourvu de carène longitudinale.

Ovipositeur (fig. 7c). Très long, formé de 23 articles et de 2 lobes apicaux. Les articles portent, sauf le dernier, 4 poils dorsaux et 4 poils ventraux. Les poils augmentent de longueur, des derniers aux premiers articles; les poils du premier article étant de 1, 5 à 2 fois aussi long que ceux du deuxième article. Les lobes sont allongés, ornés de quelques poils courts, de 2 très longs poils caractéristiques d'implantation sub-basale, et terminés par 2 poils long, raides. Chaque lobe porte en position sub-apicale et externe un processus sensitif composé de 8 branches.

#### Affinités.

L'espèce et le genre chilien *Chileogovea oedipus* sont très voisins des espèces du genre *Rakaia* de Nouvelle-Zélande.

Elle s'en rapproche en effet par les caractères suivants:

- position des tubercles des glandes odorantes,
- arête dorsale transverse sur l'article basal des chélicères,
- présence de mamelons sur l'article basal des chélicères,
- brosse plantaire du tarse 1,
- tarse 4 du ♂ unisegmenté,
- griffes sans dents,
- longueur relative des tarses et des métatarses,
- morphologie générale du pénis: nombre, aspect et disposition des poils de la demi-couronne, présence de 2 doigts mobiles, et présence de 2 groupes de 3 poils nettement séparés sur le lobe apical,
- présence de 2 longs poils para-basaux sur les lobes de l'ovipositeur,
- le trochanter du pédipalpe se rapproche par sa forme et par l'absence de processus ventral de l'article correspondant d'un certain nombre d'espèces de *Rakaia* (*stewartiensis*, *longitarsa*, *denticulata*, *inermis*, *crypta*, *healyi*, *lindsayi*, *granulosa*, *calcarobtusa*, *tumidata*) formant un groupe caractéristique au sein de ce genre.

Elle s'en différencie cependant par certains caractères, d'ordre générique dont le plus important réside dans l'ornementation des pattes.

- Chez *Rakaia* tous les tarses des pattes sont lisses, tandis que chez *Chileogovea* les tarses des pattes I, II et III sont ornés de mamelons dans leur partie basale, et le tarse de la patte IV du ♂ est orné de mamelons sur toute sa surface. De plus, la face ventrale du tarse I de *Chileogovea* présente 2 mamelons coniques en forme de crampons qui ne sont actuellement connus que dans ce genre.
- Chez *Rakaia*, FORSTER (1948, 1952) indique que les métatarses des pattes sont granuleux; l'examen des spécimens de *Rakaia antipodiana* PHILLIPS & GRIMMEL du British Museum, montre qu'il en est bien ainsi pour le méta-

tarse des pattes IV, mais qu'en revanche, le métatarse des pattes I et II est lisse dans sa moitié distale, et orné de mamelons dans sa partie dorso-basale. Nous ne savons pas s'il en est ainsi pour toutes les espèces, mais cela peut constituer un caractère distinctif supplémentaire.

- Chez *Chileogovea* les sternites 7 et 8 du mâle présentent de chaque côté 2 protubérances pilifères récurvées qui n'existent chez aucune des espèces du genre *Rakaia*.
- La partie médiane des sternites du mâle de *Chileogovea* est ornée de poils beaucoup plus longs que les poils latéraux, caractère qui n'est pas indiqué par FORSTER pour les espèces du genre *Rakaia*.
- Le clapet anal des mâles de *Chileogovea* porte une carène longitudinale contrairement à celui des mâles de *Rakaia*.

Nous maintenons donc le genre *Chileogovea*.

Au point de vue affinités géographiques, *Chileogovea oedipus* appartient au groupe des espèces de l'hémisphère Sud et il est très étroitement apparenté aux espèces de Nouvelle-Zélande dont il ne diffère que par un petit nombre de caractères.

#### Bibliographie.

- FORSTER, R. R. (1948): The sub-order Cyphophthalmi SIMON in New Zealand. — Dom. Mus. Rec. Entomol., Wellington N. Z., 1 (7): 79-119, 43 fig.
- — — (1952): Supplement to the sub-order Cyphophthalmi. — Dom. Mus. Rec. Entomol., Wellington N. Z., 1 (9): 179-211, 102 fig.
- HIRST, S. (1926): On some new genera and species of Arachnida. — Proc. zool. Soc. London, 1925 (4): 1271-1280, 7 fig.
- LAWRENCE, R. F. (1931): The harvest-spiders (Opiliones) of South-Africa. — Ann. S. Afr. Mus., Cape Town, 29 (2): 341-508, 90 fig.
- — — (1939): A contribution to the Opilionid fauna of Natal and Zululand. — Ann. Natal. Mus., 9 (2): 225-243, 9 fig.
- — — (1963): The opiliones of the Transvaal. — Ann. Natal Mus., Pietermaritzburg, 24 (4): 275-304, 3 fig.
- ROEWER, C. F. (1961): Opiliones aus Süd-Chile. — Senckenbergiana biol., 42: 99-105.
- ROSAS COSTA, J. A. (1950): Sinopsis de los generos de Sironidae, con la description de dos generos y una especie nuevos (Opiliones Cyphophthalmi). — Arthropoda, 1 (2/4): 127-151, 17 fig.