

Contribución al estudio de los Opiliones de la Fauna Ibérica

Una n. sp. del Gen. *Nemastoma*, grupo
bacilliferum, de la Península Ibérica
(Opiliones. Fam. Nemastomatidae.)

por

MARÍA RAMBLA

Publicaciones del INSTITUTO DE BIOLOGIA APLICADA

Tomo XLVII. — Publicado en diciembre de 1969

BARCELONA

1969

Correspondiente
María Rambla

Contribución al estudio de los Opiliones de la Fauna Ibérica

Una n. sp. del Gen. *Nemastoma*, grupo *bacilliferum*, de la Península Ibérica (Opiliones. Fam. Nemastomatidae.)

por

MARÍA RAMBLA

En un reciente trabajo, RAMBLA 1968, sobre todas las formas del grupo *bacilliferum* que pueblan la vertiente francesa de los Pirineos y la Península Ibérica, el estudio de la morfología genital de los ♂, nos mostró que estas especies se dejaban ordenar en dos líneas filéticas diferentes, que convenimos en llamarlas línea *bacilliferum* y línea *ibéricus*.

Posteriormente a dicho estudio hemos hallado una nueva especie, la cual forma parte de la línea *bacilliferum* por su morfología genital, mostrando, no obstante, diferencias notables entre ella y las demás del grupo.

Esta nota no es más que la descripción de esta nueva especie y debemos considerarla por lo tanto como un complemento de la publicación a la que hemos hecho referencia, y juzgamos útil para seguir el alcance de estas líneas, la lectura previa de dicha publicación, en donde hallará el lector una visión de conjunto del grupo *bacilliferum*, al que pertenece la especie que hoy describimos.

Ésta fue capturada durante una campaña de recolección de Opiliones efectuada en el noroeste de la Península Ibérica, en el mes de septiembre de 1969. Los cuatro ejemplares hallados proceden del Puerto de Piedrafitá, situado en la carretera que va de Madrid a La Coruña (fig. 1). Este puerto forma parte de la sierra de los Picos de Ancares, la cual es una estribación meridional de la cordillera Cantábrica, que partiendo

de tierras asturianas, va marcando en dirección sur, el límite entre las provincias de Lugo y León, enlazando con la Sierra del Caurel, hasta el límite con la provincia de Orense. Se trata de una cadena montañosa de bastante elevación, entre cuyas mayores alturas destacan : Pico de Ancares, 2131 m ; Peña Rubia, 2214 m ; Piedrafita, 1109 m, y Pía Pájaro, 1624 m.

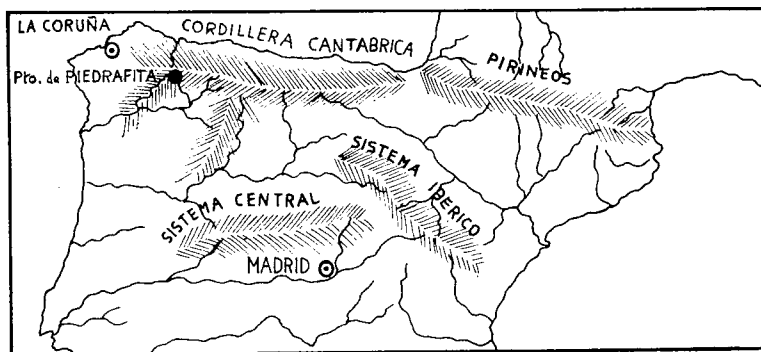


FIG. 1. — Mapa esquemático de la Península Ibérica, con indicación de la localidad de donde procede la n. sp.

Los ejemplares fueron hallados cerca del Puerto de Piedrafita, en las fuentes del río Valcarce a unos 1000 m de altura aproximadamente y dentro ya de la provincia de León, profundamente enterrados en el suelo debajo piedras cubiertas de musgo y detritus vegetales. Dedico esta especie a mi hija Cristina que fue mi compañera de excursión y cuyo celo en la recolección de ejemplares representó para mí una valiosa ayuda.

Medidas del ♂. — Longitud del cuerpo, 1,96 mm ; anchura máxima del abdomen, 1,25. Quelíceros : artejo basal, 0,39 mm ; artejo distal, 0,67 mm. Palpos : Tr, 0,25 mm ; Fe, 0,75 mm ; Pa, 0,67 mm ; Ti, 0,60 mm, y Ta, 0,32 mm ; total, 2,57 mm. Fémures del 1.º al 4.º par, 1,21, 2,41, 1,39 y 2,14 mm. Longitud total de las patas : 4,21, 8,50, 4,60 y 6,21 mm.

Cuerpo con el dorso muy débilmente arqueado, borde frontal del cefalotórax recto y borde posterior del escudo opistosómico redondeado y ensanchado lateralmente. Láminas supraquelícerales pedunculadas y en forma de martillo, dirigidas verticalmente hacia arriba y sobresaliendo fuertemente del borde frontal. Los pedúnculos se alargan del interior al exterior de tal modo que vistos dorsalmente forman una V muy abierta (figura 7).

Prominencia ocular situada muy cerca del borde frontal, algo más ancha que larga y con un círculo de bastoncitos rodeando cada uno de

los dos ojos, los cuales están perfectamente pigmentados de negro. El segundo terguito torácico y las cuatro primeras áreas del escudo con un par de bastoncitos cada uno. Quinta área y primero y segundo terguitos libres con una hilera transversa de 10,8 y 6 bastones respectivamente, más cortos que los del segundo terguito torácico y los de las cuatro áreas del escudo (figs. 2 y 7).

Tegumentos de todo el cuerpo tanto dorsal como ventralmente, incluyendo los cuatro pares de patas hasta las tibias, recubiertos todos ellos de unos recios tubérculos, cuya secreción adherente deja el cuerpo y parte de las patas cubiertas de barro. Coxas con una hilera longitudinal anterior y posterior de recios dientes o tubérculos redondeados y salpicadas además de cortos pelos. Opérculo genital salpicado asimismo de cortos pelos y dientes dispersos. Los demás esternitos con hileras irregulares de dientes cada uno.

Quelíceros normales como en la ♀. Artejo basal, tanto dorsal como ventralmente, provisto de pequeños dientecitos en su cara frontal y salpicado de pelos dispersos. Artejo distal asimismo con diminutos dientecitos en su cara frontal y salpicado de pelos que se hacen más numerosos en la base de la pinza (fig. 3).

Palpos algo más largos que el cuerpo. Fémur arqueado y ligeramente estrangulado hacia el ápice. Todos los artejos provistos de pelos glandulares (figs. 2 y 3).

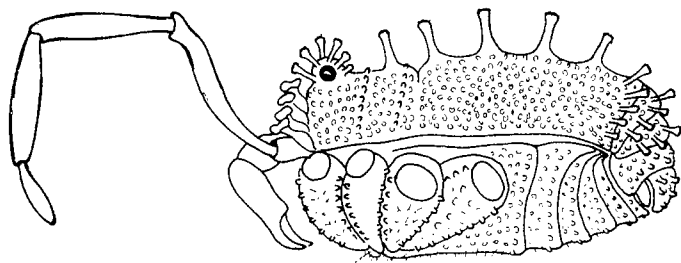


FIG. 2. — Esquema dorsal de *Nemastoma cristinae* n. sp. ♂.

Patras largas y delgadas, con el 1.º y el 3.º fémur algo engrosados. Número de pseudoarticulaciones (*Psa*) en los cuatro fémures: 0,12 b, 2 b, y 5 b. Las tibias del 2.º par de patas con 7 m *Psa*. Metatarso y tarso tienen el tegumento liso y sólo recubierto de finos pelos. Los demás artejos tienen el tegumento escamoso, y además de presentar algunos pelos aislados, están salpicados de recios granos glandulares (figura 4).

Coloración casi enteramente negra, sin manchas plateadas. La cara ventral y los cuatro fémures aparecen de un color terroso debido al

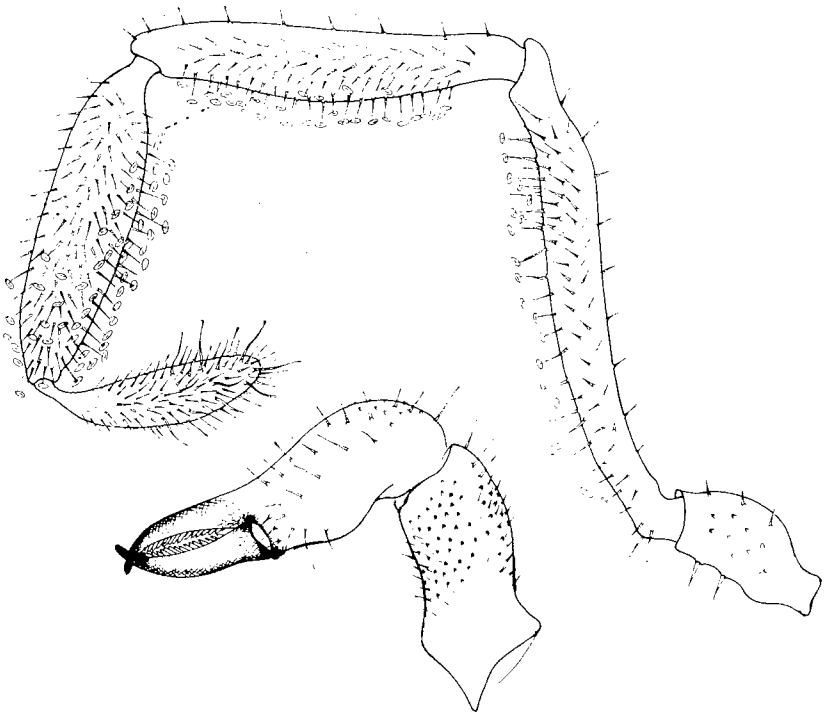


FIG. 3. — Quelícero y palpo derecho de *Nemastoma cristinae* n. sp. ♂.

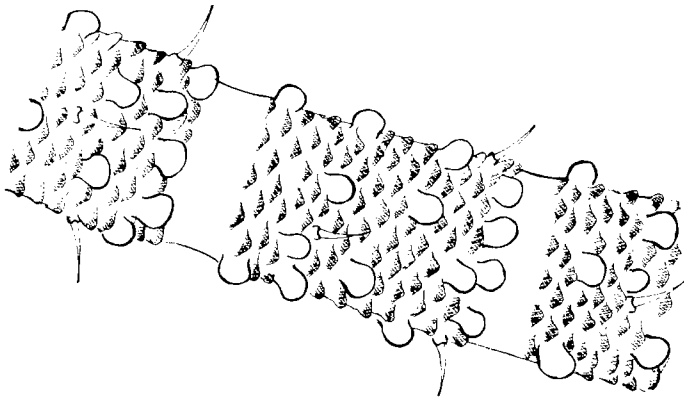


FIG. 4. — Fragmento del fémur del 2.º par de patas a nivel de dos *Psa*.
Escamas, pelos y protuberancias glandulares del tegumento.

barro adherido en mayor cantidad que en el dorso. Quelíceros, palpos, metatarsos y tarsos de los cuatro pares de patas, de color pardo.

Órgano copulador del tipo *bacilliferum*. Longitud total, 1,394 mm. Es el más largo de todos los que se conocen de este tipo. El estilo es más largo y estrecho que el de las dos especies conocidas hasta la fecha. Está provisto de dos pares de cortos pelos en su parte central y dos largas sedas en la base (figs. 5 y 6).

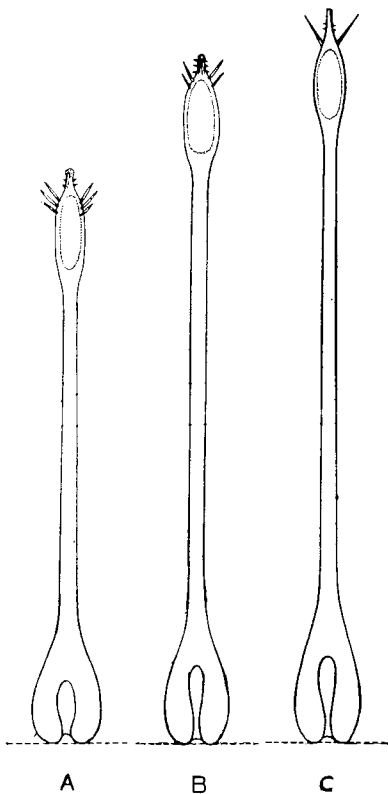


FIG. 5. — Órgano copulador de *dubimum*, *bacilliferum* y *cristinae* n. sp.

Medidas de la ♀. — Longitud del cuerpo, 1,97 mm; anchura máxima del abdomen, 1,29 mm. Quelíceros: artejo basal, 0,38 mm; artejo distal, 0,66 mm. Palpos: Tr, 0,28 mm; Fe, 0,85; Pa, 0,75 mm; Ti, 0,64 mm, y Ta, 0,35 mm; total, 2,87 mm. Fémures del 1.º al 4.º par: 1,03, 2,35, 1,17 y 2,03 mm. Longitud total de las patas: 3,90, 8,07, 4,42 y 7,57 mm.

El dimorfismo sexual es poco acusado. Los quelíceros son normales en los dos sexos y los bastones y demás relieves quitinosos presentan el mismo desarrollo y distribución. Existen no obstante ligeras dife-

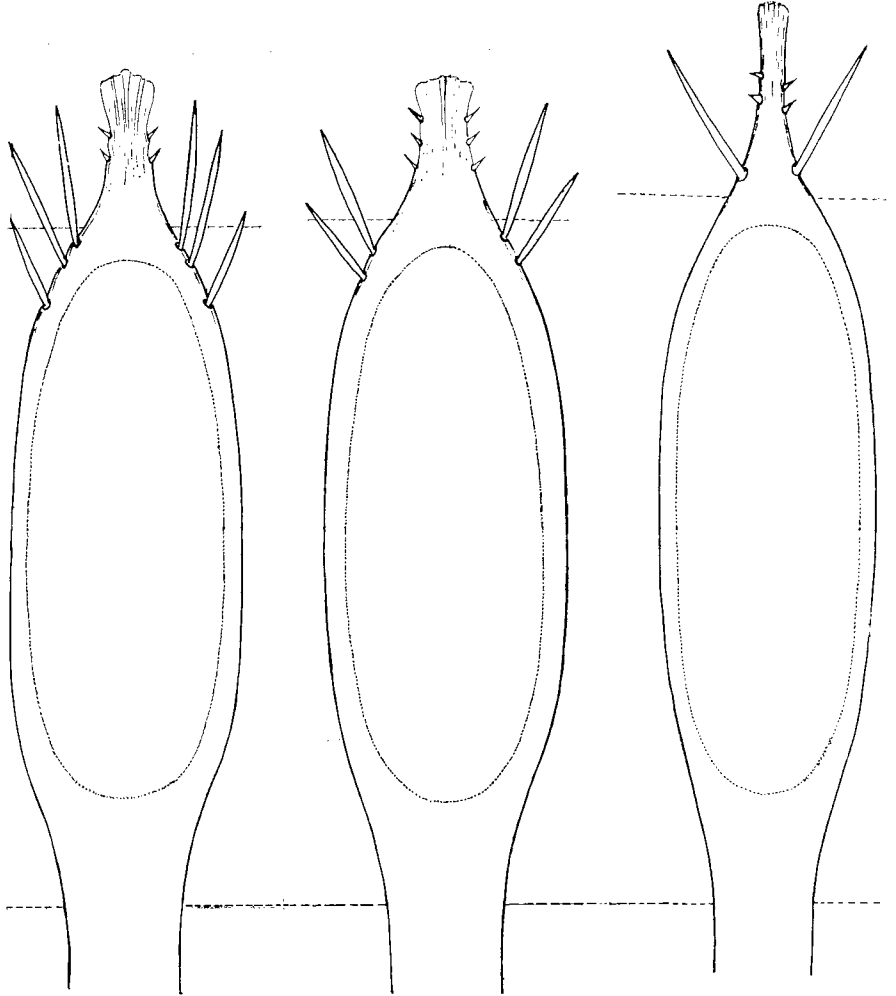


FIG. 6. — Visión a gran aumento del glande y el estilo de *dubium*, *bacilliferum* y *cristinae* n. sp.

rencias de tamaño y coloración. El cuerpo, los quelíceros y los palpos son algo más grandes, en cambio las patas son un poco más cortas que en el ♂. El color es de un pardo muy oscuro sin llegar a ser totalmente negro como el ♂, y presenta además manchas dorsales de brillo metálico.

Disponemos de una sola ♀, que quizá no haya alcanzado la madurez sexual, lo que motivaría estas diferencias de coloración.

La longitud y anchura de la tibia del palpo son respectivamente las siguientes: 0,64 mm y 0,108 mm, por lo tanto en la tabla que nos da

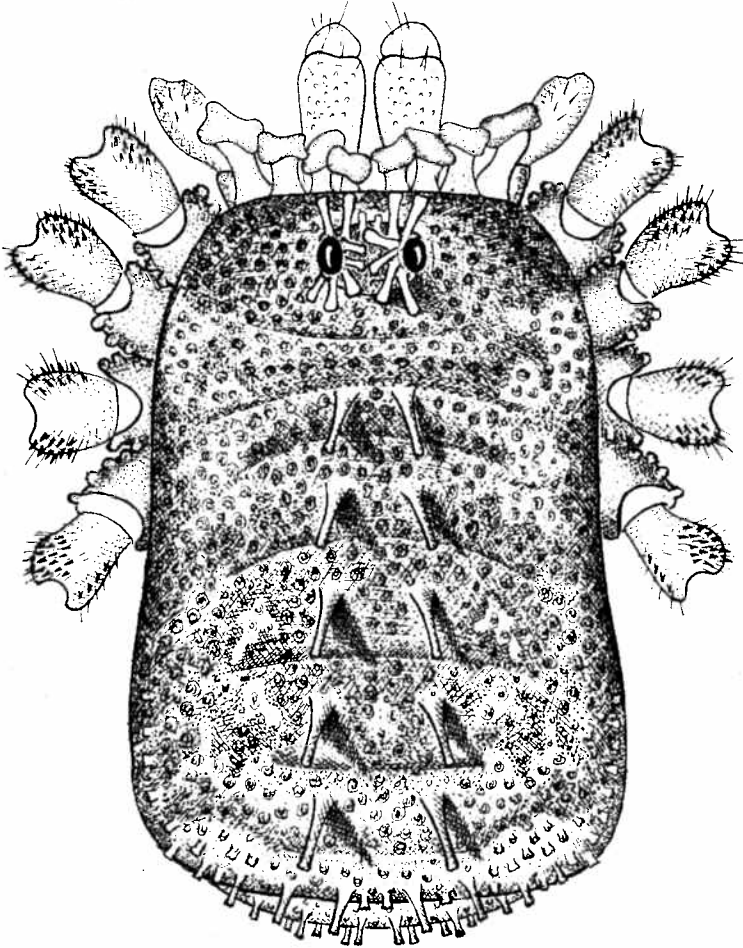


FIG. 7. — *Nemastoma cristinae* n. sp. ♀ vista dorsalmente.

DRESCO 1967, para la determinación de las ♀, queda situada dentro de los límites de la especie *bacilliferum*.

El oviscapto es corto y poco quitinizado y presenta sólo ligerísimas diferencias con los de las otras dos especies conocidas del mismo grupo.

Localidad. — Puerto de Piedrafita a 1000 m de altura. Tipo ♂ número 640 y paratipos 2♂ y 1 ♀ núm. 641, de la colección de Opiliones del Laboratorio de Zoología.

Laboratorio de Zoología (1)
Facultad de Ciencias
Universidad de Barcelona

SUMMARY

This paper is a description of a new species of *Nemastoma*, collected in «Puerto de Piedrafita», in the northwest of the Iberian Peninsula.

New species belongs to the *bacilliferum*'s group, according to the morphology of male genitalia and to the presence of sticks on the dorsum.

It appear to be very closely related to *dubium* and *bacilliferum*. It differs from the former species by the following features:

1.º Eye tubercle armed with a varying number of sticks. 2.º Anterior border of prosoma, preceded by eight pedunculated processes directed upwards. 3.º Glandular tubercles are covering entire body and legs partially.

Description is completed with figures, which illustrated the above mentioned features.

BIBLIOGRAFÍA

RAMBLA. — 1968. Contribución al estudio de los Opiliones de la Fauna Ibérica. Las especies del grupo *Nemastoma bacilliferum* SIMÓN, 1879 en la Península Ibérica (*Opiliones*, Fam. *Nemastomatidea*).

Nota. En esta publicación figura toda la bibliografía anterior a 1968.

(1) Este trabajo se ha beneficiado de la ayuda concedida a la Cátedra de Invertebrados con cargo al crédito para el Fomento de la Investigación en la Universidad.