

ENVOIS ET CORRESPONDANCE

Adresser la correspondance et les manuscrits à : M. le Directeur de l'Institut Français d'Afrique Noire, B. P. 206, Dakar, Afrique Occidentale Française.

ABONNEMENTS ET ÉCHANGES

Sauf celles qui sont éditées chez Larose à Paris, toutes nos publications sont en vente à l'I. F. A. N., Dakar, ou, pour les publications locales, dans les Centrifans respectifs. A Dakar s'adresser à l'Institut Français d'Afrique Noire, B. P. 206 (C. C. P., Dakar, 5.200).

COMPTES RENDUS BIBLIOGRAPHIQUES

L'Institut Français d'Afrique Noire, sera toujours heureux de recevoir les ouvrages et tirages à part que les éditeurs et les auteurs voudront bien lui envoyer. Tous ceux qui concernent l'étude scientifique de l'Afrique noire seront cités ou analysés.

PRÉPARATION DES MANUSCRITS

Pour faciliter l'impression correcte et rapide de leurs travaux, les auteurs sont instamment priés de se conformer aux indications suivantes :

- 1° Les manuscrits doivent être remis en deux exemplaires.
- 2° Ils seront dactylographiés avec double interligne au recto des feuillets seulement et ne comporteront aucun mot écrit en majuscule ni souligné de quelque façon que ce soit.
- 3° Les mots en langue indigène doivent être orthographiés suivant un mode de transcription homogène. Nous recommandons : 1° pour l'arabe celle de la *Société asiatique de Paris* ou celle de la Grammaire de l'arabe classique de GAUDERROY-DEMONBYNES et BLACHÈRE (1937) ; 2° pour les autres langues, celle de l'*Institut international des langues et civilisations africaines* (Practical orthography of African Languages, 1930).
- 4° Les dessins doivent être définitifs, exécutés à l'encre de Chine sur papier blanc de bonne qualité non réglé. Ils doivent être exécutés ou groupés de façon à occuper, après réduction de moitié ou d'un tiers la largeur de la justification du texte (10 cm. pour le Bulletin, 12,5 cm. pour les Mémoires).
- 5° Les photographies doivent être fournies en bonnes épreuves noires sur papier, sans pourtour inutile, et aux dimensions indiquées ci-dessus pour les dessins, compte tenu des réductions possibles.

TIRAGES A PART

L'I. F. A. N. offre gratuitement aux auteurs : 1°) pour les *Mémoires, Initiations, Catalogues, Instructions sommaires* : 25 exemplaires ; 2°) pour les articles parus au *Bulletin* : 50 tirages à part non réimposés et avec couverture non imprimée. Les tirés à part supplémentaires ou avec couverture imprimée seront facturés directement par l'imprimeur.

IMPRIMERIE PROTAT FRÈRES, MACON.

TOME XV

AVRIL 1953

N° 2

BULLETIN DE L' INSTITUT FRANÇAIS D'AFRIQUE NOIRE



DAKAR, IFAN

PUBLICATION TRIMESTRIELLE

Opiliones aus Französisch-Westafrika,

gesammelt durch Herrn Dr. A. VILLIERS⁽¹⁾

von C. FR. ROEWER (Bremen).

(Mit Fig. 1-10).

Die kleine Collection von Opilioniden, die Herr Dr. A. Villiers von drei Lokalitäten (Mt. Tonkoui und Yapo (Côte d'Ivoire), Mt. Nimba (Guinée française) und Sangalkam (Sénégal)) in Französisch-Westafrika zusammengetragen und mir freundlicherweise zur Bearbeitung anvertraut hat, ist hinsichtlich der geographischen Verbreitung dieser Tiere an der Westküste Afrikas von grossem Interesse. Sie gibt über das Zusammentreffen sicher von Norden bis hier vorgedrungener *Phalangidae* (*Palpatores*) mit den äthiopischen *Phalangidae* und *Assamiidae* Aufschluss.

Den Hauptanteil der vorliegenden Ausbeute bilden, wie zu erwarten war, Vertreter der *Laniatores* der äthiopischen Region, und zwar der *Phalangidae* und der *Assamiidae*. Ersteren mit Formen ihrer Subfamilien *Phalanginae* und *Biantinae*, wie sie in ähnlichen oder gleichen Gattungen und Arten von verschiedenen Gegenden der Ober-Guinea-Küste (Portug. Guinea, Elfenbeinküste, Togo, Nigeria und Goldküste) schon in vielen Gattungen und Arten bekannt sind, schliessen sich auch die *Assamiidae* an, jener *Laniatores*-Familie, die im ganzen tropischen Afrika in so überaus vielseitiger Zahl der Gattungen und Arten, aber auch Individuen, verbreitet sind. Auch für diese Familie treffen wir in der vorliegenden Collection Vertreter, die in enger Beziehung stehen mit denjenigen Formen, die wir 1935 in der FEA'schen Ausbeute in Portugiesisch-Guinea vorfanden und beschrieben haben in den Subfamilien der *Polycoryphinae* und *Selencinae*. Somit zeigen die hier angetroffenen *Laniatores* das (bisher) weiteste Vordringen nach Norden an der afrikanischen Westküste.

(1) N. D. L. R. : Types à l'Institut français d'Afrique noire à Dakar.

Was aber ganz besonders hervorgehoben werden muss, ist das Faktum, dass wir in dieser Ausbeute auch einen Vertreter (und zwar zahlreiche Individuen) der *Palpatores*-Familie *Phalangiidae* vorfinden, der mit der Gattung *Opilio* seine artenreiche Verbreitung in der Palaearctis hat. Der hier vorliegende *Opilio villiersi* n. sp. ist der bisher einzige südlichste Nachweis dieser palaearctischen Tiere an der Westküste Afrikas, dessen Wüstengebiete der Sahara die nordafrikanischen, von palaearctischen Opilioniden bewohnten Küstengebiete von der äthiopischen Region mit ihren *Phalangodiden* und vornehmlich *Assamiiden* (die der Palaearctis gänzlich fremd sind) trennt, und nur im Osten durch das Niltal die Palaearcten-Opiliones Unter-Ägyptens bis in den Sudan, Ostafrika (die Genera *Guruia* und *Cristina*) und mit dem Genus *Rhampsinitus* sogar bis nach Südafrika, ja Südwestafrika vordringen lässt, während die Westküste Afrika von Angola bis in die Guinea-Länder ganz von *Palpatores* entblösst ist.

Ordo OPILIONES SUNDEVALL.

Subordo PALPATORES THORELL.

Fam. PHALANGIIDAE SIMON.

Subfam. PHALANGIINAE ROEWER.

Gen. *Opilio* HERBST.

Opilio villiersi nov. spec.

(Fig. 1 a-c.)

♂ : Länge des Körpers 6 ; des 1.-4. Femur 7, 13, 7, 10 ; des 1.-4. Beines 28, 48, 30, 41 mm.

♀ : Länge des Körpers 7 ; des 1.-4. Femur 6, 11, 7, 9 ; des 1.-4. Beines 26, 46, 28, 38 mm.

Tuber oculorum mit je einen vorderen und hinteren Zähnen-Paar ; Fläche des Cephalothorax matt-glatt, nur beiderseitig mit 3-4 Körnchen bestreut, Abdomen dorsal und ventral matt-glatt, nicht bekörnelt ; Fläche der 1.-4. Coxa grob bekörnelt und dicht kurz behaart. — Cheliceren bei ♂ und ♀ normal gebaut, 1. Glied ventral unbewehrt und nur beim ♂ dorsal-apical mit 6-8 Zähnen bestreut, 2. Glied auch beim ♂ unbewehrt (fig. 1 b). — Palpen

des ♀ an allen Gliedern unbewehrt, Patella fast doppelt so lang wie die Tibia und wie diese medial-apical etwas vorgewölbt (doch ohne Apophyse) und hier etwas dichter behaart, Tarsus etwas länger als Femur und nur behaart; beim ♂ hat der Palpus denselben Bau wie beim ♀, doch trägt der Femur im apicalen Drittel und die Patella auf ihrer Basalhälfte einige dorsale Zähnechen; vor allem besitzt aber der Tarsus beim ♂ ventral fast in ganzer Länge ein Feld sehr dicht stehender, zahlreicher, schwarzer Körnchen, von denen beim ♀ keine Spur vorhanden ist; Tarsalklaue einfach und nicht kammzähnig (fig. 1 c). — Die Supracheliceralamellen sind unbewehrt. — Beine bis zu den Tibien spärlich bezähmelt.

Färbung des Cephalothorax braun, beiderseitig mit einigen wenigen rostgelben Sprenkeln, Tuber oculorum braun mit hellen Augenringen, Abdomen dorsal dunkelbraun, spärlich heller punktiert, ohne besondere Rückenzeichnung, ventral einfarbig lehmiggelb. — Cheliceren blassgelb, Palpen bis zur Tibia gebräunt.

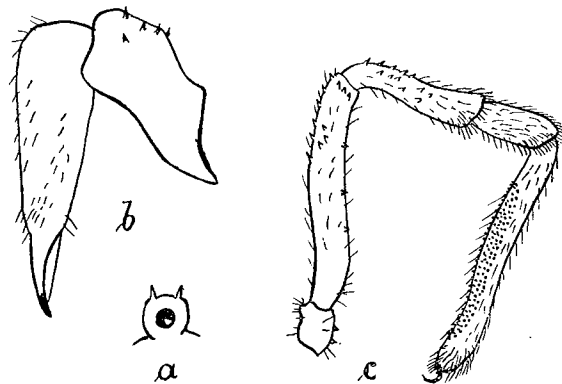


FIG. 1. — *Opilio villiersi* n. sp. ♂. — a) Tuber oculorum in linker Lateralansicht; b) rechte Chelicere in Medialansicht; c) linker Palpus in Medialansicht.

Tarsus blassgelb. — Beine: Coxen basal blassgelb und apical dunkel gebräunt, die übrigen Glieder leicht gebräunt, doch Femora und Tibien ventral-apical mit je 2 heller gelblichen Fleckchen.

10 ♂, 29 ♀ (Typus und Paratypoide) Mt. Tonkoui, 20-30-IX-1946, Villiers leg.

Nota: *Opilio villiersi* n. sp. ist die bisher einzige Art, deren Palpenpatella länger ist als die Palpentibia.

Subordo LANIATORES TUORELL.

Fam. PHALANGODIDAE SIMON.

Subfam. PHALANGODINAE ROEWER.

Gen. *Tonkouinatus*, nov. gen.

Phalangodinae: Tuber oculorum in Form eines nach vorn geneigten Spitzkegels unmittelbar am Stirnrande des Carapax aufsteigend; Scutum mit fünf völlig unbewehrten Areae, seine 1. und 2. Querfurche einander parallel und 1. Area ohne eine mediane Längsfurche; freie Tergite und Operculum unbewehrt; Stigmen nicht sichtbar. — 1. Chelicerenglied mit deutlich abgesetztem Dorsalbuckel; Palpen-femur medial-apical mit 1 Stachel; Gliedzahl des 1.-4. Tarsus 4, 5, 5, 6; 1. Distitarsus 2- und 2. Distitarsus 3-gliedrig.

Diese Gattung unterscheidet sich von *Pyramidops* vornehmlich durch die Gliedzahl 2. Tarsus. — Genotypus:

Tonkouinatus magnituber, nov. spec.

(Fig. 2 a-d.)

♂: Länge des Körpers 2; des 1.-4. Beines 4, 6, 5, 7 mm.

Tuber oculorum wie Carapax, Scutum, freie Tergite und Sternite, Stigmensternit und Fläche der Coxen dicht und fein bekörnelt, doch 1. und 2. Coxa ausserdem mit je einer Längsreihe stumpfer Tuberkeln, 2. Coxa auch hinten mit 2 stumpfen Tuberkeln, 3. Coxa mit einer nur hinteren Höckerchen-Längsreihe, 4. Coxa auf ihrer Lateralfäche mit einigen stumpfen Tuberkeln bestreut und dorsal-apical mit einem basal dicker abgesetzten Kegeldorn, sowie ventral-medial mit einem apicalen einfachen Kegeldorn. — Gnathocoxen der 2. Coxen deutlich durch eine Schrägfurche von der 2. Coxa gesondert. — Palpen (fig. 2 d): Trochanter ventral mit 1, Femur ventral mit 2 basalen und 2 weiteren apicalen, Patella mit 1 medialen und Tibia und Tarsus mit je 2 medialen Stacheln, deren Sockel sämtlich kugelförmig gerundet und dick sind; der medial-apicale Stachel des Femur sowie die 4 lateralen der Tibia und die 2 lateralen Stacheln des Tarsus haben schlanke, normale

Sockel. — 1.-3. Bein : Femora unbewehrt ; 4. Bein : Trochanter doppelt so lang wie apical breit, dorsal-lateral mit einem kleinen basalen Kegelhöcker, ventral mit einem medialen Zahn und einem medial-apicalen grösseren, stumpf-gerundeten Fortsatz ; Femur S-förmig gekrümmt, ventral-medial mit 2 basalen Kegelhöckerchen und einer apicalen Längsreihe aus 5 stumpfen Kegelhöckern, deren 4. und besonders 5. die grössten sind. Die Bewehrung des 4. Beines ist zweifellos sekundärer Geschlechtsdimor-

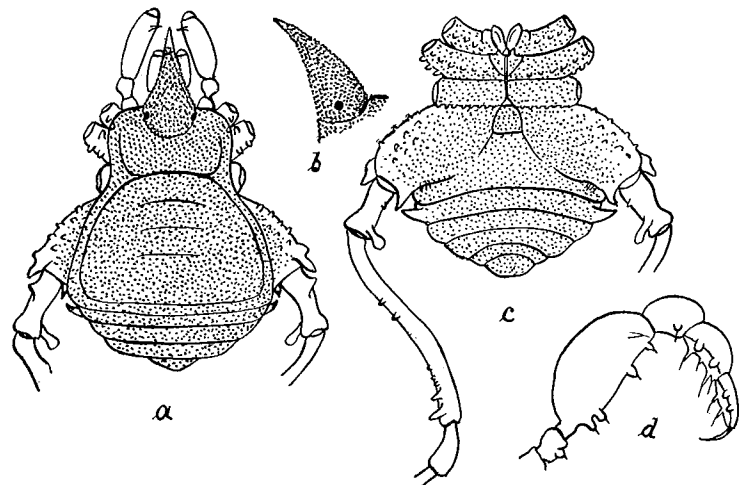


FIG. 2. — *Tonkouinatus magnituber* n. g. n. sp. ♂. — a) Körper in Dorsalansicht; b) Tuber oculorum in linker Lateralansicht; c) Körper mit rechtem 4. Bein in Ventralansicht; d) linker Palpus in Medialansicht.

phismus, wie auch der seitliche Kegeldorn des 1. freien Sternits des Abdomens, der mit dem medialen Enddorn der 4. Coxa ein Ohr bildet (fig. 2 c).

Färbung des Körpers und sämtlicher Gliedmaassen einförmig rostgelb.

1 ♂ (Holotypus); Mt. Tonkoui, 20-30-IX-1946, Villiers leg.

Gen. *Nimbadus*, nov. gen.

Phalangodinae : Tuber oculorum quer-oval, deutlich vom Stirnrande des Carapax entfernt, unbewehrt; 1. und 2. Querfurche des Scutums einander parallel und nicht durch eine mediane Längsfurche mit einander verbunden; 1.-5. Area des Scutums, freie Tergite und Operculum anale unbewehrt; Stigmen nicht

sichtbar. — 1. Chelicerenglied mit deutlich abgesetztem Dorsalbuckel; Palpenfemur medial-apical mit 1 Stachel, — Gliedzahl des 1.-4. Tarsus 2, 3, 4, 4; 1. Distitarsus 1- und 2. Distitarsus 2-gliedrig.

Diese Gattung ist die bisher einzige unter den *Phalangodinae*, einen nur 2-gliedrigen 1. Tarsus mit 1-gliedrigem Distitarsus besitzt. — Genotypus :

Nimbadus femoralis, nov. spec.

(Fig. 3 a-b.)

♂ : Länge des Körpers 1,4; des 1.-4. Beines 1,6, 3,8, 2, 3,1 mm.

Tuber oculorum, Scutum, freie Tergite, Operculum anale, freie Sternite, Stigmensternit und Fläche der Coxen gleichmässig dicht und fein bekörnelt; 3. Coxa nur hinten mit einer Höckerchen-

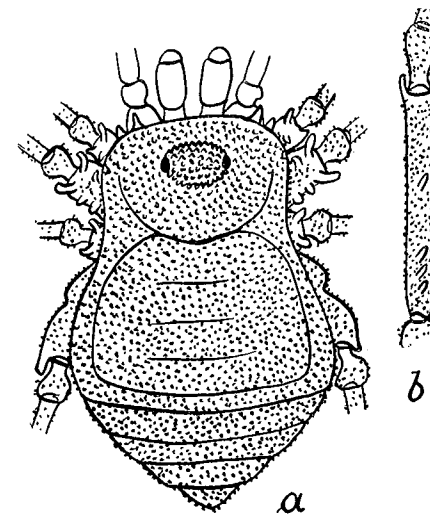


FIG. 3. — *Nimbadus femoralis* n. g. n. sp. ♂. — a) Körper in Dorsalansicht; b) Femur des 1. Beines in Ventralansicht.

Randreihe; Gnathocoxen der 2. Coxa durch eine Schrägfurche von der 2. Coxa gesondert. Stirnrand des Carapax beiderseitig mit je 2 stumpfen Kegeldörnchen. — Cheliceren auch auf dem Dorsalbuckel des 1. Gliedes glatt-glänzend. — Palpen : Trochanter ventral mit 1, Femur ventral mit 2 basalen und 1 mittleren, ausserdem medial-apical mit 1, Patella medial mit 1, Tibia beiderseitig mit je 3 und Tarsus beiderseitig mit je 2 normalen

Stacheln. — Beine : 1.-3. Coxa und die geraden Femora apical mit je einem vorderen und hinteren stumpfen, einwärts gekrümmte Enddorn, 1. Femur ausserdem ventral mit 1 isolierten Stumpfhöcker in der Mitte und einer basalen Längsreihe aus 3 solcher Höcker (sekundärer Geschlechtsdimorphismus!); 4. Bein : Coxa lateral-basal eingebuchtet und apical mit einem kurzen, stumpfen Kegelhöcker, Femur S-förmig gekrümmt und wie die übrigen Glieder unbewehrt.

Färbung des Körpers und sämtlicher Gliedmaassen einförmig rostgelb.

2 ♂ (Typus und Paratypoid), Mt. Nimba, 500-900 m., 1-20-IX-1946 (Tamisage de mousses), Villiers leg.

Gen. *Micronimba*, gen. nov.

Phalangodinae : Tuber oculorum quer-oval, sehr breit und niedrig, unbewehrt; 1. und 2. Quersfurche des Scutums einander parallel und nicht durch eine mediane Längsfurche mit einander verbunden; 1.-5. Area des Scutums, freie Tergite und Operculum anale unbewehrt; Stigmen nicht sichtbar. — 1. Chelicereglied mit deutlich abgesetztem Dorsalbuckel; Palpenfemur medial-apical mit 1 Stachel. — Gliedzahl des 1.-4. Tarsus 3, 5, 5, 6; 1. Distitarsus 2- und 2. Distitarsus 3-gliedrig; Doppelkrallen des 3. und 4. Tarsus einfach, nicht kammzählig. Genotypus :

Micronimba bicurvata, nov. spec.

(Fig. 4 a-c.)

Länge des Körpers 2,5 (♂)-3 (♀) mm.

Tuber oculorum sehr flach und niedrig, dicht und grob bekörnelt; Cephalothorax, Scutum, freie Tergite und Sternite wie auch die Coxen gleichmässig und dicht fein bekörnelt; 3. Coxa mit einer vorderen und hinteren Höckerchen-Randreihe; Cheliceren auch auf dem lang-gestreckten Dorsalbuckel des 1. Gliedes glatt-glänzend. — Palpen des ♂ (fig. 4 c) : Trochanter ventral mit 2 winzigen Stacheln auf kugeligen Sockeln, Femur stark verdickt und apicalwärts sehr aufgetrieben, ventral mit 3 basalen und 3 apicalen schwachen Stacheln auf kugeligen Sockeln und medial-apical mit 1 Normalstachel, Patella medial mit 1 Normalstachel und lateral-apical mit 1 stachellosen Kugelsockel, Tibia medial mit einer Längsreihe aus 3 normalen Stacheln und lateral mit 4 kegelartigen, nicht bestachelten Sockeln, deren 2.

und 3. mächtig entwickelt sind (sekundärer Geschlechtsdimorphismus!), Tarsus im Vergleich zur Tibia nur schwach entwickelt, schmal und ventral-beiderseitig mit je 2 normalen Stacheln; Palpen des ♀ an allen Gliedern nur normal bestachelt und zwar Femur ventral mit 2 basalen und 1 mittleren, sowie medial-apical mit 1, Patella nur medial mit 1, Tibia medial mit 3 und lateral mit 2, Tarsus ventral-beiderseitig mit je 2 Stacheln. — Beine nur gleichmässig fein bekörnelt, 4. Coxa dorsal-lateral

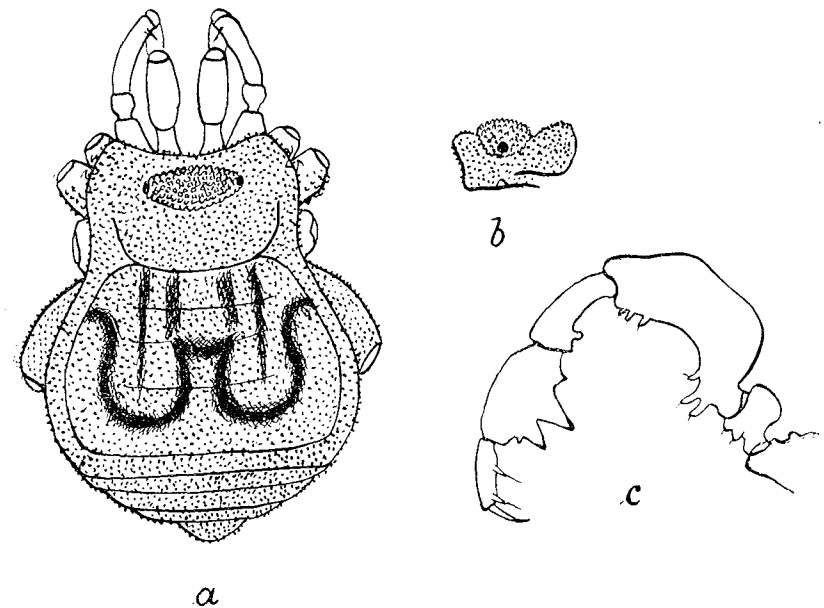


FIG. 4. — *Micronimba bicurvata* n. g. n. sp. ♂. — a) Körper in Dorsalansicht; b) Tuber oculorum in linker Lateralansicht; c) linker Palpus in Lateralansicht.

unbewehrt, 1.-3. Femur gerade und 4. Femur S-förmig gekrümmt; Zahl der Tarsenglieder 3, 5, 5, 6.

Färbung des Körpers und der Gliedmaassen rostgelb, doch Scutum mit einer unscharf begrenzten, schwarzen, in doppeltem Bogen nach hinten kreisförmig verlaufenden und median quer-vereinigten Zeichnung, vor der das Scutum 4 schwache, schwarze Längsstriche zeigt (fig. 4 a).

Nota : diese Gattung ist *Sergitius* ROEWER 1949 (Phalangod. 1 Taf. 2 Fig. 14) aus Pernambuco ähnlich, doch ist deren Tuber oculorum von Form eines Stumpfkegels und die Stigmen sind deutlich sichtbar.

6 ♂, 2 ♀ (Typus u. Paratypoide), Mt. Nimba (1.600 m.), 1-20-IX-1946, Dr. A. Villiers leg. (aus Gesiebe verwesender Pflanzen, teils auch in Termitenbauten).

Micronimba concolor, nov. spec.

Länge des Körpers 2,2 (♂), 2,5 (♀).

Tuber oculorum quer-oval, grob bekörnelt, unbewehrt, höher als bei vorgenannter Art; Cephalothorax, Scutum, freie Tergite und Sternite, Stigmensternit und Fläche der Coxen gleichmässig dicht und regellos bekörnelt. — Cheliceren wie bei *M. bicurvata*; Palpen des ♂ und ♀ gleich ausgebildet und bestachelt wie bei ♂ von *M. bicurvata*. — Beine bis zur Tibia fein und dicht bekörnelt: 1.-3. Femur gerade, 4. Femur S-förmig gekrümmt; Zahl der Tarsenglieder 3, 5, 5, 6.

Färbung des Körpers und sämtlicher Gliedmaassen einförmig dunkel-rostgelb, Scutum ohne jede Spur einer schwarzen Zeichnung.

2 ♂, 1 ♀ (Typus ♂), Mt. Tonkoui (900-1.200 m.), 20-30-IX-1946, Dr. A. Villiers leg.

Subfam. BIANANTINAE ROEWER 1912.

Gen. **Lacurbs** SOERENSEN 1896.

Lacurbs nigrimana ROEWER 1912.

1 ♂, 3 ♀, Yapo, 5-15-X-1946; Dr. A. Villiers leg.

Der Holotypus (♂) dieser Art stammt auch von der Elfenbeinküste (vergl. Roewer 1923, p. 142, fig. 152).

Gen. **Eulacurbs** ROEWER 1949.

Eulacurbs paradoxa ROEWER 1949.

1 ♂, Yapo, 5-15-X-1946, Dr. A. Villiers leg.

Der Holotypus (♂) dieser Art stammt von der Goldküste (Aburi) (vergl. Roewer 1949, Phalangod. II, p. 254, Taf. 2, Fig. 25-25 a).

Gen. **Prolacurbs** ROEWER 1949.

Prolacurbs villiersi, nov. spec.

(Fig. 5 a-b.)

♂ : Länge des Körpers 4; des 1.-4. Beines 5, 10, 7, 12 mm.

Cephalothorax frontal-medial mit einem flach-gerundeten Hügel und wie die Fläche der 1.-4. Area des Scutums fein und gleichmässig bekörnelt, ausserdem 1. und 2. Area mit je einem wenig hervortretenden Körnchenpaar, 3. Area mit einem Paare grösster Dornen mit rückgekrümmter Spitze, 5. Area (Scutum-Hinterrand) und freie Tergite mit je einer Körnchen-Querreihe, ausserdem 4. und 5. Area sowie 1. freies Tergit mit je einem mittleren Paare kurzer, gerader Dörnchen, 2. freies Tergit mit 1 grossen Medianorn und 3. freies Tergit mit 1 etwas kleineren Mediandorn, ferner hat der Scutumhinterrand und das 1.-3. freie Tergit beiderseitig je 1 lateralen, grösseren Eckdorn; Operculum anale unbewehrt; Scutum-Seitenrand regellos grob bekörnelt und neben der 3. Scutum-Querfurche mit 1 grösseren Dorn; freie Sternite mit je einer groben Körnchen-Quereihe und Stigmensternit wie die Fläche der Coxen grob und dicht bekörnelt; Stigmen nicht sichtbar. — Cheliceren auch auf lang-gestreckten Dorsalbückel des 1. Gliedes glatt-glänzend. — Palpen: Coxa weit vorstehend, dorsal mit einem Zähnen-Paar, Trochanter ventral mit 1 kleinen Stachel, Femur fadendünn, ventral in der basalen Hälfte mit einer Längsreihe aus 4 stachellosen Körnchen und ventromedial in der Mitte mit 1 Stachel, Patella medial-apical mit 1 kleinen Stachel, Tibia und Tarsus dünn gestielt, im übrigen so dick wie die keulenförmige Patella, Tibia lateral mit 5 und medial mit 3, Tarsus beiderseitig mit je 2 langen, dünnen Stacheln. — Beine: 1.-3. Femur gerade und wie Patella und Tibia rauh bekörnelt, doch 3. Femur dorsal-apical mit einem Dornenpaar; 4. Bein: Coxa lateral kräftig bezähnt und dorsal-apical mit 2 grösseren, spitzen Dornen, Trochanter nur grob und regellos bekörnelt, Femur mit je einer ventrolateralen und ventromedialen Längsreihe hervortretender Dornen (apical die grössten), Patella grob bezähnt und am Endrande rings mit 6-7 grösseren Dornen besetzt, Tibia dick und spindelförmig, in ganzer Länge rings mit groben Zähnen besetzt, aus denen ventro-lateral eine Längsreihe aus 5-6 fast gleichgrossen, sehr kräftigen Dornen und ventromedial eine solche aus 5-6 ungleich grossen Dornen, deren dritt-

letzter sogar gegabelt ist, hervortreten (vergl. die Bedornung in Fig. 5 a und 5 b), Metatarsus basal kurz gestielt und ventralwärts geknickt, dann scharf verdickt und apicalwärts gleichmässig an Dicke abnehmend, dorsal mit einer Längsreihe weitgestellter Körnchen und ventral mit zwei parallelen, vollständigen

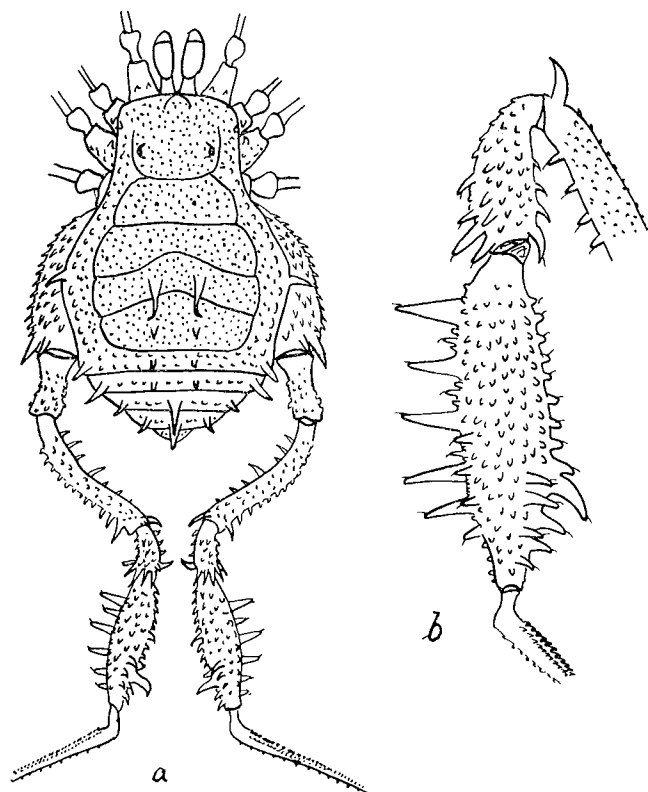


FIG. 5. — *Prolacurbs villiersi* n. sp. ♂. — a) Körper mit den 4. Beinen (bis zum Metatarsus) in Dorsalansicht; b) rechtes 4. Bein (Femur bis Metatarsus) in Ventralansicht (stärker vergrössert).

Längsreihen aus zahlreichen Zähnen, die wie die Zähne einer Säge dicht bei einander stehen: Zahl der Tarsenglieder 4, 9, 5, 6; 1. Distitarsus 2- und 2. Distitarsus 3-gliedrig.

♀: Körper und Palpen, Cheliceren und 1.-3. Bein wie beim ♂ gebaut und bewehrt; das 4. Bein dagegen von der Coxa an bis zum Metatarsus zeigt nur Andeutungen der Bewehrung des ♂, jedenfalls sind Femur und Patella und besonders die beim ♀

nur dünn-cylindrische Tibia nur schwach und der Metatarsus zeigt nur geringe Spuren der Bewehrung des Metatarsus des ♂.

1 ♂ (Typus), 6 ♀ (Allotypus), 1 pullus, Mt. Tonkouï (900-1.200 m.), 20-30-IX-1946, Dr. A. Villiers leg.

1 ♂, 4 ♀ (Paratypoide), Mt. Nimba (700-900 m.), 1-20-IX-1946, Dr. A. Villiers leg. (im Gesichte verwesender Pflanzen).

Nota: Der Genotypus dieser Gattung (*Prolacurbs singularis* ROEWER 1949, Phalangod. II, p. 256, Taf. 2, Fig. 26-26 a) ist an der Golsküste (Aburi) beheimatet.

Fam. ASSAMIIDAE SOERENSEN 1884.

Subfam. ERECINAE ROEWER 1935.

Gen. *Sangalkamia*, nov. gen.

Erecinae: Tuber oculorum mit einem Dornenpaar; 1. Area des Scutums ohne eine mediane Längsfurche; 1.-4. Area mit je einem Dornenpaar; 5. Area mit einer Querreihe aus 6 Dornen und 1.-3. freies Tergit mit je einer Querreihe aus 5 Dornen, Operculum anale unbewehrt; Stigmen nicht sichtbar. — Palpenfemur medial-apical unbewehrt. — Beine: Gliedzahl des 1. und 3. Tarsus jeweils 6, des 2. und 4. Tarsus jeweils mehr als 6; 1. Distitarsus 2- und 2. Distitarsus 3-gliedrig; Doppelkrallen des 3. und 4. Tarsus einfach und nicht kammzählig. — Genotypus: *S. villiersi* n. sp.

Nota: Diese Gattung ist von allen *Erecinae* mit 6-gliedrigem 1. und 3. Tarsus durch die Bedornung der 1.-4. Area des Scutums unterschieden.

Sangalkamia villiersi, nov. spec.

(Fig. 6.)

♀: Länge des Körpers 3,5; des 1.-4. Femur 3, 5, 3,5, 4; des 1.-4. Beines 7, 15, 10, 13 mm.

Die Dornen des Tuber oculorum, der Areae des Scutums und der freien Tergite stumpf; Cephalothorax glatt, nicht bekörnelt; unterer Stirnrand des Cephalothorax mit 2 : 1 : 2 stumpfen Zähnen, deren laterale Paare gleich gross sind und deren medianer nur halb so gross ist; Areae des Scutums, abgesehen von ihren Dornenpaaren, glatt bis auf je 1 Körnchen lateralwärts der Paare

und je einem Körnchenpaar zwischen den Dornen der Paare der 3. und 4. Area; Scutum-Seitenrand mit einer groben Körnchen-Längsreihe; Seitenecken des 1. und 2. freien Tergits mit je zwei nahe bei einander stehenden, kleinen stumpfen Dörnchen ausser den Dornen ihrer Querreihe; freie Sternite matt-glatt und auch Stigmensternit kaum bekörnelt, Fläche der Coxen

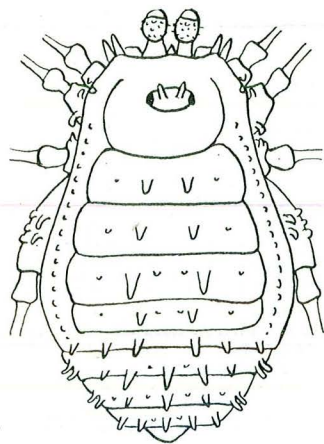


FIG. 6. — *Sangalkamia villiersi* n. g. n. sp. ♀. — Körper in Dorsalansicht.

Abdomen : 1.-5. Area jeweils von einem schwärzlichen Ring umzogen, der die Mitte jeder Area und auch die Querfurchen frei lässt, freie Tergite mit je einem schwärzlichen Querstreif, alle Dornen des Rückens sind schwärzlich; Körper ventral wie auch alle Gliedmaassen einfarbig hell-rostgelb.

1 ♀ (Holotypus) : Sangalkam (Sénégal), 23-I-1946, Dr. A. Villiers leg.

Subfam. POLYCORYPHINAE ROEWER 1935.

Gen. *Acanthocoryphus*, nov. gen.

Polycoryphinae : Tuber oculorum quer-oval und völlig unbewehrt; 1. Area des Scutums ohne eine mediane Längsfurche; 1.-5. Area mit je einer Querreihe aus 4 Dornen, freie Tergite mit je einer Querreihe aus 5 Dornen, Operculum anale unbewehrt; 4. Coxa mit einem grossen Lateraldorn; Stigmen nicht sicht-

bekörnelt, ausserdem 2. Coxa dorsal-basal mit 1 gekrümmten Dörnchen und 4. Coxa lateral (nicht apical) mit einer Gruppe aus 4-5 groben Tuberkeln. — Dorsalbuckel des 1. Chelicerengliedes grob bekörnelt. — Palpen : Femur ventral mit einer vollständigen Längsreihe kurzer Zähnchen und medial-apical unbewehrt; Patella, Tibia und Tarsus in üblicher Weise bestachelt. — Beine unbewehrt, fast glatt, 1.-4. Femur gerade; Zahl der Tarsenglieder 6, 13, 6, 7.

Färbung des Körpers hell-rostgelb, doch Cephalothorax vorn und seitlich schwärzlich berandet und seine hintere Fläche beiderseits der hellen Mediane schwarz genetzt,

bar. — Palpenfemur medial-apical mit 1 Dörnchen. — Beine : Gliedzahl des 1.-4. Tarsus 5, mehr als 6, 6, mehr als 6; 1. Distitarsus 2- und 2. Distitarsus 3-gliedrig; Doppelkrallen des 3. und 4. Tarsus einfach, nicht kammzählig.

Nota : Der Unterschied dieser Gattung von *Procoryphus* ROEWER 1950 liegt in der Bedornung der 1.-5. Area des Scutums und der 4. Coxa, sowie in der völligen Unbewehrtheit des Tuber oculorum. — Genotypus :

Acanthocoryphus laevituber, nov. spec.

(Fig. 7-7 a.)

♀ : Länge des Körpers 3; des 1.-4. Femur 2, 4, 2.5, 3.5; des 1.-4. Beines 7, 14, 9, 12 mm.

Tuber oculorum völlig glatt-glänzend, nicht bekörnelt; unterer Stirnrand des Cephalothorax mit 2 : 1 : 2 Zähnen, deren medialer der lateralen Paare doppel so gross ist wie die lateralen beiden und der Medianzahn, oberer Stirnrand mit 1 kräftigen Medianzahn; Fläche des Cephalothorax im übrigen und Areae des Scutums und 1.-3. freies Tergit, abgesehen von ihrer Dornen-Bewehrung glatt und nicht bekörnelt; Scutum-Seitenrand mit einer Längsreihe grober Körnchen; 4. Coxa, abgesehen von ihrem grossen Lateraldorn, glatt und lateral und dorsal nicht bekörnelt, Fläche der 1.-4. Coxa leicht bekörnelt. — Cheliceren auch auf dem Dorsalbuckel des 1. Gliedes glatt und nicht bekörnelt. — Palpen : Femur ventral mit einer vollständigen Längsreihe kurzer Zähnchen und medial-apical mit 1 kleinen Dörnchen bewehrt, Patella, Tibia und Tarsus in üblicher Weise bestachelt. — Beine unbewehrt;

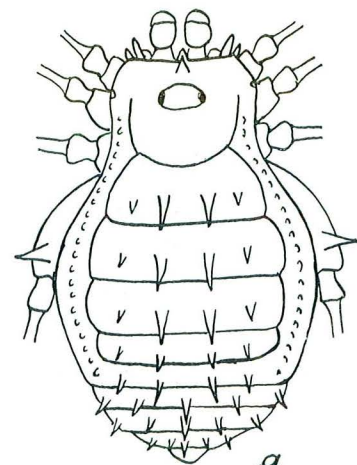


FIG. 7. — *Acanthocoryphus laevituber* n. g. n. sp. ♀. — a) Körper in Dorsalansicht; b) Cephalothorax mit Tuber oculorum in linker Lateralansicht.

1.-4. Femur gerade; Zahl der Tarsenglieder 5, 9-11, 6, 7. Färbung : Cephalothorax mit Tuber oculorum schwarz, rost-

gelb gesprenkelt, Areae des Scutums mit den Dornen schwarz, doch Querfurchen und Seitenrand des Scutums contrastierend rostgelb wie auch der Körper ventral mit Coxen. — Cheliceren und Palpen hell-rostgelb. — Beine bis auf die rostgelben Trochanteren schwarz genetzt.

1 ♀ (Typus), Mt. Nimba, 500-700 m., 1-20-IX-1946, Dr. A. Villiers leg.

3 ♂ (Paratypoide), Mt. Tonkoui, 900-1.200 m., im Urwald-Moosgesiebe, 20-30-IX-1946, Dr. A. Villiers leg.

Gen. *Villiersiella* nov. gen.

Polycoryphinae: Tuber oculorum mit einem Dornenpaar bewehrt; 1. Area des Scutums ohne eine mediane Längsfurche; 1.-4. Area des Scutums mit je einem Dornenpaar, 5. Area und 2. und 3. freies Tergit mit je einer Querreihe aus 5 Dornen, doch 1. freies Tergit mit einer Querreihe aus nur 4 Dornen; Operculum anale unbewehrt; Stigmen nicht sichtbar. — Palpenfemur medial-apical mit 2 Dörnchen. — Beine: Gliedzahl des 1.-4. Tarsus 5, mehr als 6, 6, mehr als 6; 1. Distitarsus 2- und 2. Distitarsus 3-gliedrig; Doppelkrallen des 3. und 4. Tarsus einfach, nicht kamnzähnig.

Nota: Der Unterschied dieser Gattung von *Procoryphus* ROEWER 1950 und *Acanthocoryphus* n. g. liegt in der Bewehrung der 4. und 5. Area des Scutums und der freien Tergite (1. freies Tergit nur mit 4 Dornen), sowie der 4. Coxa. — Genotypus:

Villiersiella coxalis, nov. spec.

(Fig. 8 b.)

♀: Länge des Körpers 3.5; des 1.-4. Femur 2, 4.5, 3, 4; des 1.-4. Beines 7, 13, 8, 10 mm.

Tuber oculorum mit einem kurzen Dornenpaar, im übrigen glatt, nicht bekörntelt; unterer Stirnrand des Cephalothorax mit 2:1:2 Zähnen, deren mediale der lateralen Paare doppelt so gross sind wie drei übrigen, oberer Stirnrand mit einem kräftigen Kegelzahn besetzt, Fläche des Cephalothorax grob und regellos bekörntelt wie auch, abgesehen von ihren Dornenpaaren, die Seitenflächen der 1.-4. Area des Scutums; Scutum-Seitenrand mit einer Körnchen-Längsreihe; 4. Coxa lateral (nicht apical) mit einer Gruppe aus 4-5 groben Tuberkeln, deren eines hakig gekrümmt, aber stumpf ist; ein ähnliches Tuberkel steht dorsal-

hinten auf der 2. Coxa; freie Sternite, Stigmensternit und Fläche der Coxen bekörntelt. — Cheliceren auch auf dem Dorsal-buckel des 1. Gliedes glatt-glänzend. — Palpen: Femur ventral mit einer vollständigen Längsreihe spitzer, kurzer Zähnechen und medial-apical mit 2 kleinen Dörnchen; Patella, Tibia und Tarsus in üblicher Weise bestachelt. — Beine unbewehrt, 1.-4. Femur gerade; Zahl der Tarsenglieder 5, 9, 6, 7.

Grundfärbung des Körpers hell-rostgelb, doch dicht schwarz genetzt sind: Cephalothorax, die Zähne des unteren Stirnrandes, der obere Mediandorn des Stirnrandes, Tuber oculorum, alle Areae und freien Tergite, die 4. Coxa lateral sowie Palpen und Beine, an denen nur die Trochanteren hell-rostgelb einfarbig sind, ebenso die einfarbig rostgelben Cheliceren und die ganze Ventralfläche des Körpers mit den Coxen.

1 ♀ (Typus, mit weit ausgestrecktem Ovipositor), Mt. Tonkoui, 900-1.200 m., 20-30-IX-1946, Dr. A. Villiers leg.

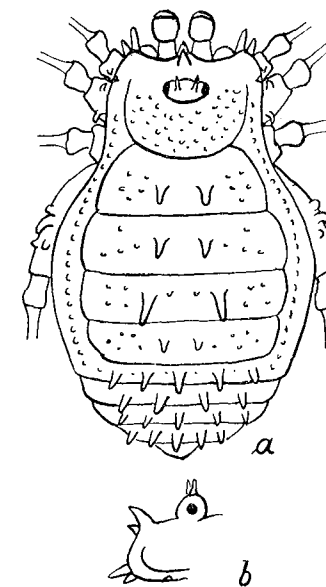


FIG. 8. — *Villiersiella coxalis* n. g. n. sp. ♀. — a) Körper in Dorsalansicht; b) Cephalothorax mit Tuber oculorum in linker Lateralansicht.

Subfam. SELENCINAE ROEWER 1935.

Gen. *Aburitus* ROEWER 1935.

Aburitus yapo, nov. spec.

♂, ♀: Länge des Körpers 5-5.5; des 1.-4. Femur 4, 9, 5, 7; des 1.-4. Beines 13, 30, 15, 24 mm.

Tuber oculorum mit einem Dörnchenpaar; unterer Stirnrand des Cephalothorax mit 2:1:2 Zähnen, deren lateraler der lateralen Paare doppelt so gross ist wie die übrigen drei gleich grossen: Fläche des Cephalothorax, Areae und Seitenrand des Scutums, freie Tergite und Sternite sowie Stigmensternit und Fläche der

Coxen matt-glatt und nicht bekörnelt; 4. Coxa auch lateral und apical unbewehrt. — Cheliceren auch auf dem Dorsalbuckel des 1. Gliedes glatt; 2. Glied beim ♀ von normaler Form, doch beim ♂ dick aufgetrieben und dorsal in hoher Wölbung das 1. Glied weit überragend. — Palpen: Femur ventral mit einer vollständigen Längsreihe kurzer, spitzer Zähnchen, doch medial-apical unbewehrt, alle Glieder dorsal nicht bekörnelt, Patella, Tibia und Tarsus in üblicher Weise bestachelt. — Beine: unbewehrt, 1.-4. Femur gerade; Zahl der Tarsenglieder 6, 18-10, 9, 10-11; 1. Distitarsus 2- und 2. Distitarsus 5-gliedrig, Doppelkrallen des 3. und 4. Tarsus kammzählig.

Grundfärbung des Körpers hell-rostgelb; Cephalothorax beiderseitig des Tuber oculorum schwarz genetzt, Scutum: Areae median wenig, lateral sehr dicht schwarz genetzt wie auch der Scutum-Seitenrand; freie Tergite ebenfalls grösstenteils schwarz genetzt; freie Sternite, Stigmensternit und Coxen einfarbig hell-rostgelb, wie auch die Gliedmaassen, nur die Beinfemora etwas geschwärzt.

Nota: Diese Art unterscheidet sich vom Genotypus *A. inermis* ROEWER 1935, abgesehen von der Körper-Färbung, durch die gegenseitigen Grössenverhältnisse der Zähne des unteren Cephalothorax-Stirnrandes.

2 ♂, 7 ♀ inadult (Typus: ♂), Yapo, 5-15-X-1946, Dr. A. Villiers leg.

Gen. *Umbonimba* nov. gen.

Selencinae: Tuber oculorum mit einem medianen Kegeldorn; 1. Areae des Scutums ohne eine mediane Längsfurche; 1.-5. Areae des Scutums und 1.-3. freies Tergit mit je einem Dornenpaar, Operculum anale unbewehrt; Stigmen nicht sichtbar. — Palpenfemur medial-apical mit 3 kleinen Dörnchen. — Beine: Gliedzahl des 1.-4. Tarsus 5, mehr als 6, 6, mehr als 6; 1. Distitarsus 2- und 2. Distitarsus 3-gliedrig; Doppelkrallen des 3. und 4. Tarsus kammzählig.

Nota: diese Gattung unterscheidet sich von allen anderen der *Selencinae* durch den nur mit einem Mediandorn bewehrten Tuber oculorum. — Genotypus:

Umbonimba acanthops nov. spec.

(Fig. 9 a-b.)

♂, ♀: Länge des Körpers 4.5; des 1.-4. Beines 10, 16, 10, 15 mm.

Fäche des Cephalothorax matt-glatt, sein unterer Stirnrand mit 2:1:2 Zähnen, deren beide gleich grosse der lateralen Paare doppelt so gross sind wie der mediane Zahn; 1.-4. Areae des Scutums, abgesehen von ihren Dornenpaaren, lateralwärts dieser Dornen mit je einem oder zwei Körnchen, im übrigen glatt, Scutum-Seitenrand mit einer Körnchen-Längsreihe; 5. Area und freie Tergite, abgesehen von ihren Dornenpaaren, mit je einer Körnchen-Querreihe, ausserdem 1.-3. freies Tergit mit je einem kleinen Seiteneckdorn; freie Sternite mit je einer Körnchen-Querreihe, Stigmensternit und ventrale Fläche der Coxen gleichmässig bekörnelt, 4. Coxa lateral mit einer Gruppe stumpfer Tuberkeln und einem einzelnen, dorsal-apicalen Tuberkel.

— Cheliceren glatt, doch der Dorsalbuckel des 1. Gliedes hinten bekörnelt. — Palpen an allen Gliedern dorsal bekörnelt, Femur ventral mit einer Längsreihe kurzer, spitzer Zähnchen und medialapical mit 3 Dörnchen, Patella, Tibia und Tarsus in üblicher Weise bestachelt. — Beine unbewehrt, Femora gerade und nur leicht bekörnelt; Zahl der Tarsenglieder 5, 9-11, 6, 7.

Grundfärbung des Körpers rostgelb, Cephalothorax am Seiten- und Vorderrande sowie beiderseitig hinter dem Tuber oculorum schwarz genetzt; die schwärzlichen Dornen der Areae und freien Tergite stehen in je einem unscharf begrenzten, kreisrunden Flecken, so dass jedem Dornenpaar ein solches Fleckenpaar entspricht; Scutum-Seitenrand schwarz genetzt, Sternite schwärzlich, Coxen schwarz gesprenkelt. — Cheliceren einfarbig hell-rostgelb wie auch die Trochanteren der Beine, deren übrige Glieder wie auch die Palpen schwarz genetzt sind.

— Beine unbewehrt, Femora gerade und nur leicht bekörnelt; Zahl der Tarsenglieder 5, 9-11, 6, 7.

Grundfärbung des Körpers rostgelb, Cephalothorax am Seiten- und Vorderrande sowie beiderseitig hinter dem Tuber oculorum schwarz genetzt; die schwärzlichen Dornen der Areae und freien Tergite stehen in je einem unscharf begrenzten, kreisrunden Flecken, so dass jedem Dornenpaar ein solches Fleckenpaar entspricht; Scutum-Seitenrand schwarz genetzt, Sternite schwärzlich, Coxen schwarz gesprenkelt. — Cheliceren einfarbig hell-rostgelb wie auch die Trochanteren der Beine, deren übrige Glieder wie auch die Palpen schwarz genetzt sind.

Bulletin de l'Ifan, t. XV.

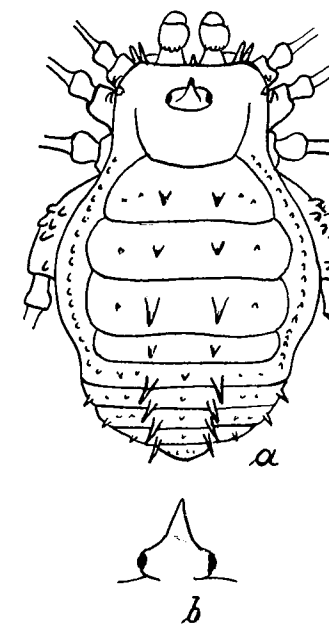


FIG. 9. — *Umbonimba acanthops* n. g. n. sp. ♂. — a) Körper in Dorsalansicht; b) Tuber oculorum in Frontalansicht.

1 ♂ (Typus), 3 ♀, 1 inadult, Mt. Nimba, 700-900 m., 1-20-IX-1946, Dr. A. Villiers leg.

Gen. *Pygoselenca* nov. gen.

Selencinae: Tuber oculorum mit einem Dörnchenpaar; 1. Area des Scutums ohne eine mediane Längsfurche; 1.-3. Area unbewehrt, nur mit je einem Paare winziger Tuberkeln besetzt, 4. Area mit einem Dornenpaar und 5. Area mit einer Querreihe aus 4 Dornen; 1.-3. freies Tergit mit je einem Dornenpaar, Operculum anale unbewehrt; Stigmen nicht sichtbar; 4. Coxa lateral unbewehrt. — Palpenfemur medial-apical unbewehrt. — Beine: Gliedzahl des 1. Tarsus 5, des 2.-4. Tarsus jeweils mehr als 6; 1. Distitarsus 2- und 2. Distitarsus 3-gliedrig; Doppelkrallen des 3. und 4. Tarsus kammzählig.

Nota: diese Gattung ist von allen anderen dieser Subfamilie durch die Dornenbewehrung des Rückens unterschieden. — Genotypus:

Pygoselenca albisignata nov. spec.

(Fig. 10.)

♀ Länge des Körpers 4; des 1.-4. Femur 4, 7, 4, 6; des 1.-4. Beines 10, 17, 11, 14 mm.

Fläche des Cephalothorax und der Areae des Scutums und der freien Tergite, abgesehen von ihrer Bewehrung mit Dornen und einzelnen Tuberkeln, glatt und nicht bekörnelt, auch Scutum-Seitenrand nicht bekörnelt; unterer Stirnrand des Cephalothorax mit 2:1:2 Zähnen, deren beide gleich grosse der lateralen Paare doppelt so lang sind wie der mediane Zahn; freie Sternite mit je einer schwachen Körnchen-Querreihe, Stigmensternit und ventrale Fläche der Coxen gleichmässig bekörnelt. — Cheliceren auch auf dem Dorsalbüchel des 1. Gliedes glatt-glänzend. — Palpen an allen Gliedern dorsal bekörnelt, Femur ventral mit einer vollständigen Längsreihe kurzer Zähnchen, Patella, Tibia und Tarsus in üblicher Weise bestachelt. — Beine unbewehrt, fast glatt, Femora gerade; Zahl der Tarsenglieder 5, 12, 8, 9.

Färbung des Cephalothorax und des Abdomens vorwiegend schwarzbraun, Cephalothorax und Scutum-Seitenrand rostgelb gesprenkelt; Körper mit dorsaler, milchweisser Zeichnung (vergl. fig. 10), die aus einer medianen, auf dem hinteren Cephalothorax gegabelten, auf der 1. und 2. Area beiderseitig je einen kurzen,

schräg nach hinten gerichteten Ast entsendenden Längslinie besteht, die bis auf die 5. Quersfurche des Scutums reicht. Hier geht sie in eine schmale, weisse Querbinde über, die ihrerseits auf der den Seitenrand von den Areae trennenden Längsfurche in eine ebenso schmale, weisse Binde übergeht, die ihrerseits bis auf den Seitenrand des Cephalothorax reicht. Ausserdem zeigt die 1. und 2. Area des Scutums beiderseitig noch einen kleinen, ovalen milchweissen Flecken und die drei freien Tergite je einen solchen kleinen weissen Medianfleck; Abdomen ventral mit den Coxen einfarbig rostgelb, ebenso alle Beinglieder. — Cheliceren und Palpen schwarz genetzt.

2 ♀ (Typus und Paratypoid), Mt. Nimba, Pierre Richaut, 1.600 m., 1-20-IX-1946, Dr. A. Villiers leg.

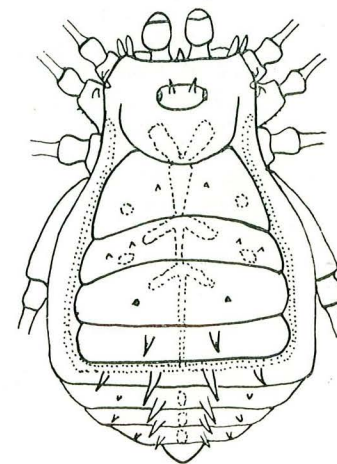


FIG. 10. — *Pygoselenca albisignata* n. g. n. sp. ♀. — Körper in Dorsalansicht (die milchweisse Rückenzeichnung des Körpers ist in punktierten Conturen angegeben).

Ausser diesen genannten erwachsenen und daher determinierbaren Tieren enthält die Collection noch einige inadulte *Biantinae* und *Assamiidae*, die nicht mit erwachsenen zusammen gefunden worden sind. Da diese nicht erwachsenen Individuen die Gliederung ihrer Beintarsen noch nicht vollendet haben und den 1. und 2. Tarsus jeweils nur 2- und den 3. und 4. Tarsus jeweils 3-gliedrig zeigen, ist es nicht möglich, sie auch nur fixierten Genera zuzuweisen.

VERZEICHNIS DER SCHRIFTEN

- LAWRENCE (R. F.), 1947. — Opiliones from the Ivory Coast of West-Africa. — *In*: *Rev. Franç. Entom.*, 14 (1), p. 34-46, fig. 1-7.
 — 1949. — A collection of Opiliones and Scorpions from North East Angola. — *In*: *Publ. Serv. Dundo-Lunda-Angola*, p. 5-20, fig. 1-8.
 — 1951. — A further collection of Opiliones from Angola. — *In*: *Publ. Cultur. Comp. Diam. Angola*, 13, p. 29-44, fig. 1-4.
 ROEWER (C. F.), 1923. — Die Weberknechte der Erde (*Jena*).
 — 1935. — Alte und Neue Assamiidae (Weitere Weberknechte VIII). — *In*: *Veröff. Dt. Kol. Übersee-Mus.*, 1 (1), p. 1-168, taf. 1-9, fig. 1-141.

- ROEWER (C. F.), 1940. — Neue Assamiidae und Trogludidae (Weitere Weberknechte X). — *In*: *Veröff Dt. Kol. Übersee-Mus.*, 3 (1), p. 1-80, taf. 1-2, fig. 1-24.
- 1949. — Über Phalangodidae I (Weitere Weberknechte XIII). — *In*: *Senckenbergiana*, 30 (1-3), p. 11-61, taf. 1-14, fig. 1-119.
- 1949. — Über Phalangodidae II (Weitere Weberknechte XIV). — *In*: *Senckenbergiana*, 30 (4-6), p. 247-289, taf. 1-12, fig. 1-101.
- 1950. — Opiliones und Solifuga aus Belgisch-Congo. — *In*: *Rev. Zool. Bot. Afr.*, 44 (1), p. 30-55, fig. 1-14.
- 1952. — Solifuga, Opiliones, Pedipalpi und Scorpiones. — *In*: *Explor. Parc Nation. Upemba (Bruxelles)*, 5, p. 1-36, fig. 1-17.

Contribution à l'étude du peuplement de la Mauritanie

Note sur la faune aquatique et ripicole
de l'Adrar mauritanien

par A. VILLIERS.

Le peuplement du milieu aquatique d'une région désertique présente toujours un grand intérêt ; c'est qu'en effet, et tout particulièrement en ce qui concerne le Sahara, on est à peu près assuré de trouver parmi la faune aquatique, une forte proportion d'espèces relictées, témoins d'une période plus humide. Et en fait, ainsi qu'on le verra plus loin, la faune aquatique de l'Adrar mauritanien compte plus de 50 % d'éléments soudaniens, reliques caractéristiques d'une faune ancienne partiellement éliminée par le dessèchement.

La présente étude n'a été rendue possible que par le dévouement de nos correspondants et amis qui ont bien voulu étudier et nommer les matériaux collectés aux cours de diverses missions, MM. Basilewsky (Carabides), Balfour-Browne (Hydrophilides), Cameron (Staphylinides), Chopard (Orthoptéroïdes), Decloître (Rhizopodes), Fraser (Odonates), Guignot (Dytiscides), Monod (Poissons), Pic (Anthicides), Poisson (Hydrocorises), Séguy (Diptères).

LISTE DES STATIONS

Station I : Gueltas d'Iriji (fig. 1).

Les gueltas d'Iriji sont situées au Sud des Monts Ibi et au pied du dahr. Ces gueltas, alimentées par une source sont entourées d'une végétation herbacée assez dense formant des micro-prairies spongieuses. Dans l'eau même diverses Algues ont été observées : *Closterium lanceolatum* KÜTZING, *Cosmarium laeve* RABENHORST,