

JOURNEY TO NORTHERN ETHIOPIA (SIMIEN), 1952-3 : ARACHNIDA, OPILIONES. Von Professor Dr. C. Fr. ROEWER, Bremen. (Communicated by DR. HUGH SCOTT, F.R.S., F.L.S.)

(With 1 text-figure.)

[Read 21 October 1954.]

Etliche wenige Opilioniden wurden mir von Herrn Dr. Hugh Scott, der sie gelegentlich seiner Expedition nach Abessinien sammelte, zur Identifizierung übergeben. Die einzige neue Form darunter gehört zu den Assamiidae, und ich erlaube mir, sie artlich nach ihm zu benennen. Auf seinen Wunsch schliessen wir hier eine Liste der bisher aus Abessinien und den unmittelbar benachbarten Gegenden bekannt gewordenen Opilioniden an.*

Subord. OPILIONES LANIATORES.

Fam. Assamiidae.

Subfam. ERECINAE.

SIMIENATUS, gen. nov.

Mit den Merkmalen der Erecinae: Tuber oculorum unbewehrt, sehr breit und quer-oval; 1. Area des Scutums mit sehr deutlicher, breiter Medianfurche; 1.-5. Area des Scutums und freie Tergite des Abdomens unbewehrt; 4. Coxa lateral ohne einen grösseren Einzeldorn. Palpenfemur medial-apical unbewehrt. Beine: Gliedzahl des 1.-4. Tarsus 5, mehr als 6 (variabel), 6, mehr als 6; 1. Distitarsus 2- und 2. Distitarsus 3-gliedrig.

Simienatus scotti, spec. nov. (Fig. 1, a-c.)

♂, ♀: Länge des Körpers 4,2; des 1.-4. Beines 6, 10, 7, 11 mm.

Die ganze Dorsalfläche des Körpers mit Tuber oculorum gleichmässig mit spitzenhaarigen, stumpfen, groben Buckelkörnchen regellos bestreut, die am Hinterrande der drei freien Tergite am grössten sind und hier fast dörnchenartig hervortreten; unterer Stirnrand des Carapax mit einem kurzen Medianzahn und lateral mit einem stärkeren, spitzen, sowie lateral davon mit je 2-3 stumpfen Zähnen (fig. 1); freie Sternite mit je zwei unregelmässigen Körnchen-Querreihen, Stigmensternit und Fläche der Coxen gleichmässig grob bekörnelt wie die Dorsalseite des Körpers, Stigmen durch 4:3 Kugelkörnchen verdeckt (fig. 1 b). Cheliceren kräftig entwickelt, besonders beim ♂, der längsovale Dorsalbuckel des 1. Gliedes dicht bekörnelt, das 2. (Scheren-) Glied glänzend glatt. Palpen: Trochanter ventral mit 1 Stachel, Femur dick, stark S-förmig gekrümmt, medial-apical unbewehrt, ventral (in der Basalhälfte) mit etwa 8-10 ungleich-langen Dörnchen, dorsal wie die im übrigen unbewehrte Patella regellos bekörnelt, Tibia und Tarsus dagegen dorsal glatt und ventral wie

* [Besides the new genus and species obtained in the high Simien district during my journey to Northern Ethiopia, 1952-3, records are included of examples of a widely distributed East African species (*Cristina armata* Roewer) both from Simien in the north and from Soddu (Walamo Province) in the south, the latter example having been collected during my journey to Southern Ethiopia in 1948-9. Moreover two species (*Harsadia spinosa* Roewer and *Djemia cooperi* Roewer), described in 1935, were based on specimens collected by Professor Omer-Cooper during our joint expedition in 1926. These are included below by Professor Roewer in his list, which is a complete enumeration to date of the Opiliones known from Ethiopia, Eritrea and Somaliland. —HUGH SCOTT.]

üblich bewehrt (fig 1 c). Beine. Trochanteren und Femora regellos bekörntelt, Tibien schwächer bekörntelt, 3. und 4. Femur leicht S-förmig gekrümmt; Zahl der Tarsenglieder 5 : 9-10 : 6 : 7.

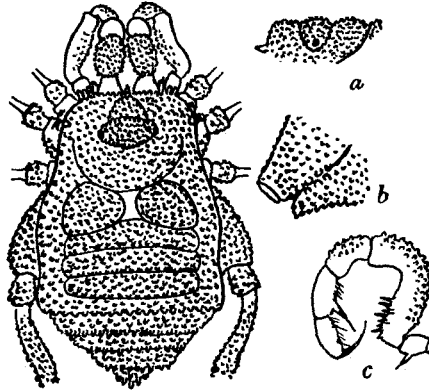


FIG. 1.—*Simienatus scotti*, gen. et sp. nov. ♂. Dorsalansicht des Körpers; (a) Stirnhügel und Tuberculum oculorum in linker Seitenansicht; (b) rechte 4. Coxa und Stigmensternit mit verdecktem Stigma in Ventralansicht; (c) linker Palpus in Seitenansicht.

Simienatus steht der Gattung *Djemia* (ebenfalls aus Abessinien) sehr nahe, ist von ihr doch leicht zu unterscheiden durch den Besitz einer sehr deutlichen Medianfurche der 1. Scutum-Area. Bei *Djemia* ist keine Spur, einer solchen Längsfurche zu bemerken.

ET. IOPIA (Abessinien). 'Simien: Mindigabsa, over 10,000 feet, 16. xi. 1952, from soil at roots of plants overhanging a stream, 1 ♂ (Type, in Brit. Mus.); Arghine, c. 11,500 ft., from peat-soil at roots of grass in ravine near torrent, 24. xi. 1952, 2 ♀, 2 juv. (Paratypes, in Brit. Mus.); same data as preceding, 1 ♂, 1 ♀ (Paratypes, Coll. Roewer)'.

Die bisher aus Abessinien bekannt gewordenen Opiliones verteilen sich auf folgende Arten und Gattungen:

Subord. OPILIONES LANIATORES.

Fam. Phalangodida^o.

Subfam. BIAN TINAE.

Hinzuanus africanus Pavesi, 1883. Schoa: Let-Marefia, 1 (♀ ?); *Ann. Mus. Civ. Genova*, 20, p. 88.

Fam. Assamiidae.

Subfam. ASSAMIINAE.

Gomezzyta africana Roewer, 1935. Am Tana-See, 1 ♀; *Veroff. Deutsch. Kol. u. Übersee-Mus. Bremen*, 1 (1), p. 42.

Subfam. HARSADIINAE.

Harsadia spinosa Roewer, 1935. 'Lakes of Addas, shores of Hora Harsadi, 2-3. xii. 1926, 4 ♂, 2 ♀ (*J. Omer-Cooper*)'; *ibid.*, p. 43.

Argobba nigrescens Roewer, 1935. Argobba, ♂; *ibid.*, p. 44.

Subfam. ERECINAE.

Djemia cooperi Roewer, 1935. Djem-Djem Forest, ix-x. 1926, 3 ♂, 2 ♀ (*J. Omer-Cooper*); *ibid.*, p. 65.

Irnia scabra Roewer, 1935. Irna, ♂; *ibid.*, p. 69.

Simienatus scotti, spec. nov. ♂, ♀, juv. (vergl. oben).

Subfam. *POLYCORYPHINAE*.

Gulufia frontalis Roewer, 1935. Gulufa, ♂; *ibid.*, p. 91.

Subfam. *SIDAMINAE*.

Sidama moesta Pavesi, 1895. Arussi Galla, Ganale Gudda, ♂ oder ♀?; *Ann. Mus. Civ. Genova*, 35, p. 531.

Sidama abessinica Roewer, 1912. Genaue Localität? ♂; *Arch. Naturg.* 78 (A, 3), p. 63.

Othmar gracillimus Roewer, 1935. Bei Harar, ♂; *Veröff. Deutsch. Kol. u. Übersee-Mus. Bremen* 1 (1), p. 99.

Amhara grata Pavesi, 1897. Gallaländer: Giari Bule, ♂ oder ♀? *Ann. Mus. Civ. Genova*, 38, p. 185.

Orsimonia filipes Roewer, 1935. Östl. Tana-See, ♂; *Veröff. Deutsch. Kol. u. Übersee-Mus. Bremen*, 1 (1), p. 101.

Phezilbus spiniger Roewer, 1935. Bei Addis Abeba, ♂; *ibid.*, p. 103.

Subfam. *ACACINAE*.

Acaca albatra Roewer, 1935. Harar, ♂; *ibid.*, p. 140.

Subord. OPILIONES PALPATORES.

Fam. *Phalangiidae*.Subfam. *PHALANGIINAE*.

Cristina armata Roewer, 1911. Viele (♂, ♀, juv.); von Abessinien bis Ost-Afrika und Congo verbreitet; *Arch. Naturg.*, 77 (1, 2), p. 98. In der Coll. Scott befinden sich: Simien, Lori, 11,500 ft., 25. xi. 1952, 1 juv.; above Lori, c. 12,000 ft., from peat-soil at bases of stems of *Lobelia rhynchopetalum*, 28. xi. 1952, 1 ♀, 1 juv.; Walamo Province, Soddu, c. 6,800 ft., 21. x.-16. xi. 1948, 1 ♂.

Cristina zavattarii Caporiacco, 1939. Gallaländer: Lago Margherita u. Lago Zuai, ♂, ♀; *Missione Biol. Paese Borana* (Reale Accademia Italia), 3, p. 384.

Cristina subinermis Caporiacco, 1940. Gallaländer: Lago Margherita, ♀; *Atti Accad. Ital. (Mem.)*, 11 (18), p. 872.

Eudasylobus denticulatus (Kulcz.) 1901. Massaua-Ghinda, ♂, ♀; *Rozpr. Ac. Krakow*, 41 (B), p. 56.

Novabunus spinosus Goodnight, 1944. Genaue Localität?? ♂, ♀; *Amer. Mus. Novit.* 1255, p. 4.

Rhampsinitus pachylomerus (Simon), 1879 (sub *Egaenus*). Genaue Localität??, ♂, ♀; *Ann. Soc. Ent. Belg.*, 22, C.R., p. 70.

Rhampsinitus somalicus Caporiacco, 1927. Süd-Somaliland: Darod, ♂; *Monit. Zool. Ital.*, 38 (a), pl. 234.