

Ergebnisse der Forschungsreise A. ZILCH 1951 nach El Salvador. 11*).

Spinnentiere aus El Salvador, I. (Arachnoidea: Pedipalpi, Solifuga, Opiliones-Laniatores).

Von C. FR. ROEWER, Bremen.

Mit Tafel 9 und 1 Abbildung im Text.

Ord. **Pedipalpi**

Subord. Uropygi

Fam. Telyphonidae

Gen. **Mastigoproctus** Pocock.

Die hier zahlreich vorliegenden Uropygi gehören sämtlich zur Gattung *Mastigoproctus* Pocock 1894, die in der neotropischen Region durch eine Anzahl von Arten vertreten ist. Die geringe Körpergröße (Truncus nur 15-18, Carapax nur 5-6 mm lang) unterscheidet die Salvador-Tiere von den übrigen centralamerikanischen Arten, die Pocock 1902 in der *Biologia Centrali Americana* (S. 46-48) mit geringster Größe (Truncus 36, Carapax 13 mm lang oder noch länger) mitteilt. Auch die übrigen überwiegend südamerikanischen Arten haben eine größere Körperlänge als die Salvador-Tiere. Da sich unter den zweifelsfrei erwachsenen Tieren auch viele trüchtige Weibchen neben sichtlich nicht erwachsenen, kleineren befinden, halten wir diese *Mastigoproctus*-Art für neu und beschreiben sie hier unter Anführung weiterer Merkmale als

Mastigoproctus tantalus n. sp.

Taf. 9 Fig. 1.

Länge des Truncus 15 (♂) — 18 (♀), des Carapax 5 (♂) — 6 (♀) mm.

Carapax rings fein-erhaben berandet, auf seiner Fläche gleichmäßig sehr fein bekörnelt, nur vorn um die Hauptaugen bis hin zu den Nebenaugen glänzend-glatt, median mit flacher, breiter Längsfurche, die hinter dem Tuber oculorum beginnt. Tergite des Opisthosoma wie Carapax gleichmäßig sehr fein bekörnelt, doch am Hinterrande jeweils mit einer gröberen Körnchen-Randreihe; bei etlichen Tieren (besonders bei trüchtigen Weibchen) mit Andeutung einer Medianfurche, die teils nur auf den vorderen Tergiten, teils aber auch auf allen auftritt, andererseits aber auch gänzlich fehlt. — Sternite des Opisthosoma glänzend-glatt, doch im lateralen Viertel jeweils bekörnelt und das letzte Sternit ganz und gar bekörnelt, ohne Medianfurche, doch bei etlichen Weibchen das schmale 3. und 4. Sternit durch eine weiche, mediane Bindehaut in je zwei Hälften geteilt. — Caudalfaden glänzend-glatt, mit vereinzelt Borstenhaaren, die auf den Endgliedern am dichtesten stehen. — Beine: Coxen (auch der Pedipalpen) glänzend-glatt, Trochanteren bis Patellen spärlich bekörnelt

*) 10: Senckenbergiana, 34: 293-296, Frankfurt a. M. 1954.

(größer als die Carapax-Fläche), im übrigen wie die Endglieder glänzend-glat und mit feinen Borsten bestreut; 2. Tibia ohne, 3. und 4. Tibia mit je einem ventral-lateralen Enddorn. — Pedipalpen (Fig. 1): Trochanter medial mit einigen stumpfen Tuberkeln und medial-apical mit einem größeren, stumpfen Höcker; übrige Glieder dorsal, außen und ventral glatt-glänzend, nicht bekörnelt, doch Femur und Tibia ventral-medial in der Mitte mit je einem kurzen Kegelhöckerchen, der Medialfortsatz der Tibia zugespitzt und nur an der der Hand zugewendeten Seite mit einer Längsreihe von (fast stets) 6 Zähnen; Hand medial mit dem unbeweglichen Finger vom Grunde bis zu dessen Spitze mit einer regelmäßigen Zähnenreihe besetzt, unbeweglicher Finger außerdem an seiner dem beweglichen zu gerichteten Seite mit einer vollständigen Längsreihe viel dichter stehender Zähnen; beweglicher Finger mit einer Längsreihe, deren Zähnen der Fingerspitze zu an Größe zunehmen. — Färbung des Körpers dorsal mit Caudalfaden und ganzen Pedipalpen dunkelbraun, Coxen und Sternite des Opisthosoma heller rostgelb, Beine braun, ihre Endglieder blasser. — Die Jungtiere sind im ganzen heller braun bis teils blaßgelb.

Material¹⁾ und Fundorte in El Salvador:

Dept. La Libertad.

Cumbre de Santa Tecla, Finca San José (1200 m). [1 ♂, 2. 10. 1951, SMF 7947].

S-Seite des Vulkans Boquerón, Finca Buenos Aires (960-1080 m). [1 ♀, 18. 10. 1951, SMF 7948].

Vulkan Boquerón (1750 m). [3 ♀, 9. 8. 1951, SMF 7949; 1 ♂ 1 ♀, 12. 6. 1952 O. SCHUSTER l., SMF 7950].

Gipfel des Vulkans Boquerón (1810 m). [1 ♀, 28. 10. 1951, SMF 7951].

Sattel zwischen Boquerón und Picacho (1600 m). [1 ♀, 1. 10. 1952 O. SCHUSTER l., SMF 7952].

Dept. San Salvador.

Gipfel des Vulkans San Salvador (Picacho, 1965 m). [2 pull., 18. 10. 1951, SMF 7953].

¹⁾ Bei den neu beschriebenen Arten ist nur der Typus bezeichnet. Es versteht sich, daß die übrigen erwähnten Tiere Paratypoiden sind.

Tafel 9.

Fig. 1. *Mastigoproctus tantalus* n. sp. Typus ♀, rechter Pedipalpus dorsal.

Fig. 2. *Chersobleptes gibber* n. sp. ♂

a) Körper in Rückenansicht, b) Körper-Rücken in linker Seitenansicht.

Fig. 3. *Chersobleptes sellatus* n. sp. ♂

a) Körper in Rückenansicht, b) Körper-Rücken in linker Seitenansicht.

Fig. 4. *Resinthicus armatus* n. sp. ♂, 4. linkes Bein in Medialansicht.

Fig. 5. *Isaeolus zilchi* n. g. n. sp. ♂

a) linker Palpus in Medialansicht, b) rechter 4. Trochanter bis Tibia ventral.

Fig. 6. *Eucynorta interposita* n. sp. ♂

a) Körper dorsal, b) 1. Tarsus.

Fig. 7. *Cynorta salvadorensis* n. sp. ♂

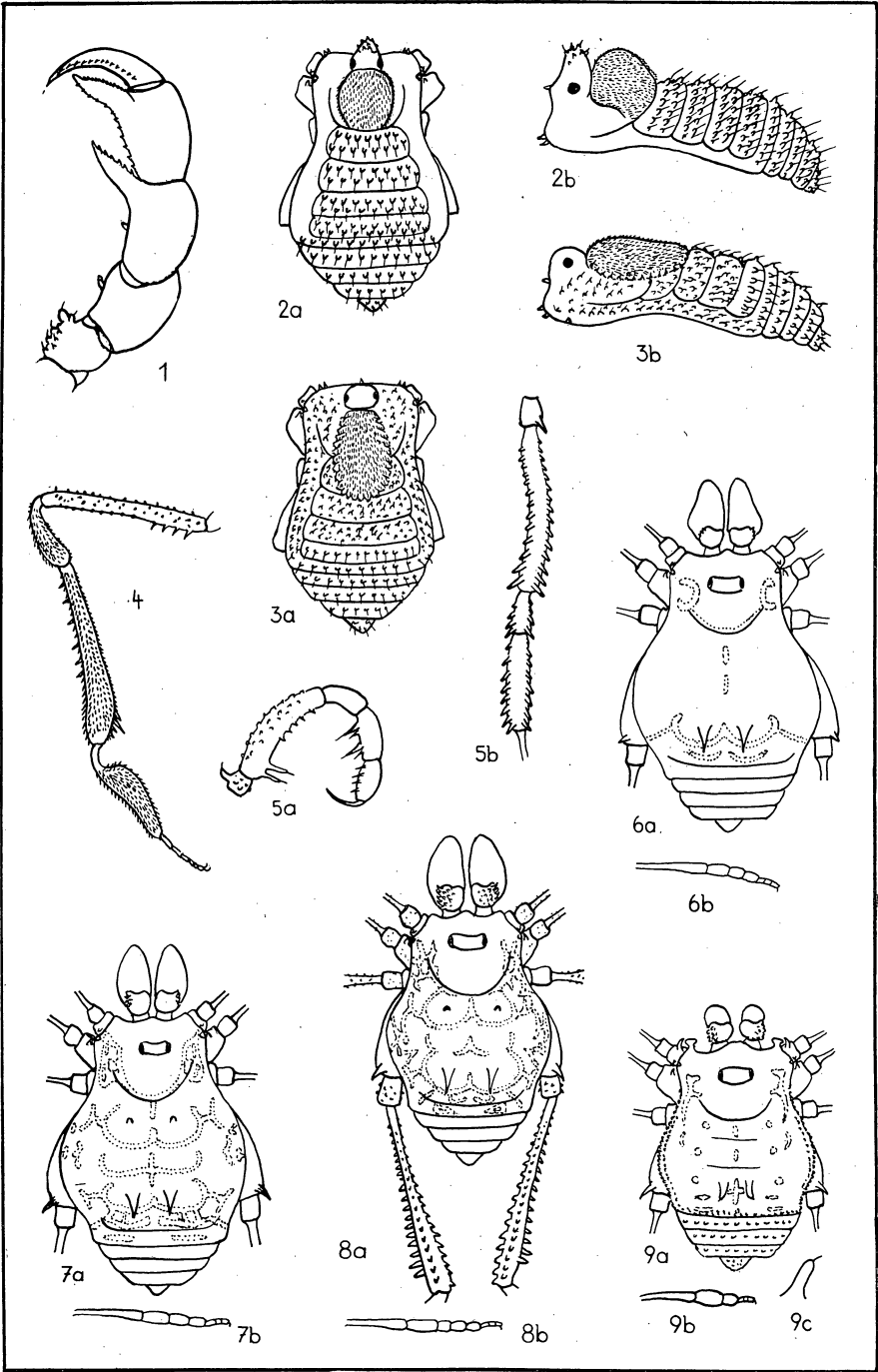
a) Körper dorsal, b) 1. Tarsus.

Fig. 8. *Meterginus zilchi* n. sp. ♂

a) Körper mit 4. Femora in Dorsalansicht, b) 1. Tarsus.

Fig. 9. *Paravonones simplicipes* n. sp. ♂

a) Körper in Dorsalansicht, b) 1. Tarsus, c) einer der beiden Rückendornen lateral.



C. F. ROEWER: Spinnentiere aus El Salvador, I.

Dept. San Vicente.

Am Fuß des Vulcansito (Gruppe westl. des San Vicente), Finca San Jacinto (840 m). [4 pull., 10. 10. 1951, SMF 7954].

W-Kegel des Vulkans San Vicente, Finca Santa Magdalena (940-1100 m). [3 (♂♀) 4 pull., 10. 10. 1951, SMF 7955].

O-Kegel des Vulkans San Vicente, Finca El Rudal (1145 m). [1 pull., 10. 10. 1951, SMF 7956].

O-Kegel des Vulkans San Vicente, Finca El Carmen (1300 m). [17 (♂♀) 5 pull. 16. 6. und 8. 10. 1951, SMF 7957-7959].

O-Kegel des Vulkans San Vicente (1700 m). [Typus 1♀, 22. 5. 1951, SMF 7960].
Dept. Usulután.

Vulkan Tecapa (Laguna de Alegria, 1300 m). [1 ♂ 1♀ 4 pull., 19. 9. 1951, SMF 7961].

Subord. Amblypygi

Fam. Phrynichidae

Gen. **Paraphrynus** MORENO.

Paraphrynus laevitrons (POCOCK 1902)

(sub *Hemiphrynus*).

Die Mitteilung POCOCK's 1902 (Biol. Centr. Amer. S. 56), daß diese Art Central-Amerikas vornehmlich auch an der dortigen „Westküste“ verbreitet ist, wird durch die große Anzahl der Exemplare (erwachsen und unreif) der vorliegenden Sammlung aufs Reichlichste bestätigt.

Material und Fundorte in El Salvador:

Dept. Ahuachapán.

Kraterrand der Laguna de las Ninfas (1630 m). [6 Exempl., 18. 7. und 7. 9. 1951, SMF 7962-7964].

Dept. Santa Ana.

Kraterrand der Laguna de Coatepeque (730 m). [3 Exempl., 20. 9. 1951, SMF 7965].

Finca San Jorge bei Santa Ana (1000 m). [4 Exempl., 25. 4. 1951, SMF 7966].

Am Rio Amayo, Weg zur Hacienda Agua Caliente (ca. 400 m). [3 Exempl., 12. 7. 1951, SMF 7967].

Laguna de Guija (420 m). [1 Exempl., 8. 6. 1951, SMF 7968].

Hacienda San José im Gebirge von Metapan (800 m). [2 Exempl., 8. 6. 1951, SMF 7969].

Dept. Sonsonate.

Finca La Yoya bei km 48 der Straße nach Sonsonate (600 m). [4 Exempl., 10. 7. und 4. 8. 1951, SMF 7970-7971].

Morotal an der Straße nach Los Cobanos, etwa 1 km südl. der Straße Sonsonate—Acajutla (ca. 50 m). [23 Exempl., 10. 8. 1951, SMF 7972].

Buschwald über den Strandfelsen östl. Acajutla (Meereshöhe). [3 Exempl., 10. 8. 1951, SMF 7973].

Dept. La Libertad.

Mündung des Rio Chilama, westl. La Libertad (Meereshöhe). [4 Exempl., 6. 7. 1951, SMF 7974].

Canton La Joya, südl. Ciudad Arce (400 m). [1 Exempl., 16. 8. 1951, SMF 7975].

Rand des Lavafeldes von 1917 des Boquerón, nordöstl. Sitio de Niño (500 m). [1 Exemplar, 1. 10. 1951, SMF 7976].

N-Seite des Vulkans Boquerón nach Quezaltepeque zu (1350 m). [1 Exempl., 1. 10. 1952 O. SCHUSTER l., SMF 7977].

- Vulkan Boquerón (1750 m). [2 Exempl., 9. 8. 1951, SMF 7978].
 Gipfel des Vulkans Boquerón (1810 m). [2 Exempl., 28. 10. 1951, SMF 7979].
 Dept. San Salvador.
 Umgebung des Instituto Tropical in San Salvador (700 m). [7 Exempl., 1951, SMF 7980-7983; 1 Exempl., X. 1952 O. SCHUSTER l., SMF 7984; 1 Exempl., 5. 11. 1952 H. FELTEN l., SMF 7985].
 In der Stadt San Salvador (670 m). [1 Exempl., 23. 4. 1951, SMF 7986].
 Straße von San Salvador nach Suchitoto, an der Brücke über den Rio Las Cañas. [1 Exempl., 21. 8. 1951, SMF 7987].
 Dept. Chalatenango.
 Hacienda El Morito, an der Straße nach Chalatenango, 2,3 km östl. der Abzweigung nach Dulce Nombre de Maria (ca. 250 m). [1 Exempl., 23. 10. 1951, SMF 7988].
 Dept. Cuscatlán.
 Hacienda Colima, südl. der Puente Lempira (240 m). [2 Exempl., 22. 9. 1951, SMF 7989].
 Dept. La Paz.
 An der Straße Zacatecoluca nach San Marcos Lempa, bei km 17 östl. Zacatecoluca (100 m). [4 Exempl., 11. 8. 1951, SMF 7990].
 Dept. San Vicente.
 O-Kegel des Vulkans San Vicente, Finca El Carmen (1300 m). [6 Exempl., 16. 6. und 8. 10. 1951, SMF 7991-7992].
 Oberhalb Sisimico. [1 Exempl., 11. 10. 1950 R. MERTENS l., SMF 7993].
 Dept. Usulután.
 Vulkan Tecapa, Kraterrand der Laguna de Alegria (1300 m). [1 Exempl., 19. 9. 1951, SMF 7994].
 Dept. San Miguel.
 Vulkan San Miguel, Finca Alpina an der W-Seite (850 m). [1 Exempl., 13. 7. 1951, SMF 7995].
 Lavafeld hinter Dorf Borbollón, an der Laguna de Jocotal (70 m). [2 Exempl., 14. 9. 1951, SMF 7996].
 Bei km 155 der Straße nach La Union (50-70 m). [20 Exempl., 12. 9. 1951, SMF 7997-7998].
 Dept. La Union.
 1 km nach der Abzweigung der Straße nach Conchagua (200 m vor La Union, ca. 50 m). [1 Exempl., 11. 9. 1951, SMF 7999].
 Wald oberhalb Dorf Conchagua (300 m). [2 Exempl., 11. 9. 1951, SMF 8000].
 Bei km 198 der Straße von La Union nach Pasaquina (ca. 100 m). [1♀ mit Jungen auf dem Rücken, und 7 Exemplare, 19. 8. 1951, SMF 8001-8002].

Ord. **Solifuga**

Fam. Ammotrechidae

Subfam. Ammotrechinae

Gen. **Ammotrechula** ROEWER.

Ammotrechula schusterae n. sp.

Abb. 1.

Länge: Cheliceren + Prosoma + Opisthosoma = 4,5 + 4,5 + 6 = Körper 15; Pedipalpen 11, 4. Bein 11 mm.

Mit den Merkmalen der Gattung: Propeltidium auf seiner ganzen Fläche dicht mit kurzen Spiculae besetzt, seitlich und hinten mit einer zusammenhängenden Randreihe kräftiger Dörnchen, Lobi exteriores mit 6-8 gleichen

Dörnchen besetzt; Tuber oculorum frontal mit 8 Dörnchen, deren 4 mittlere doppelt so groß sind wie die 2:2 seitlichen; Arcus anterior und Plagula gleichfalls mit je einer Dörnchenreihe, Arci posteriores nicht bedornt, 2. und 3. Pro-soma-Tergit wie das Propeltidium spikuliert und mit je einer Querreihe aus 4 : 4 Dörnchen; die Tergite des Opisthosoma queroval, wie das Propeltidium

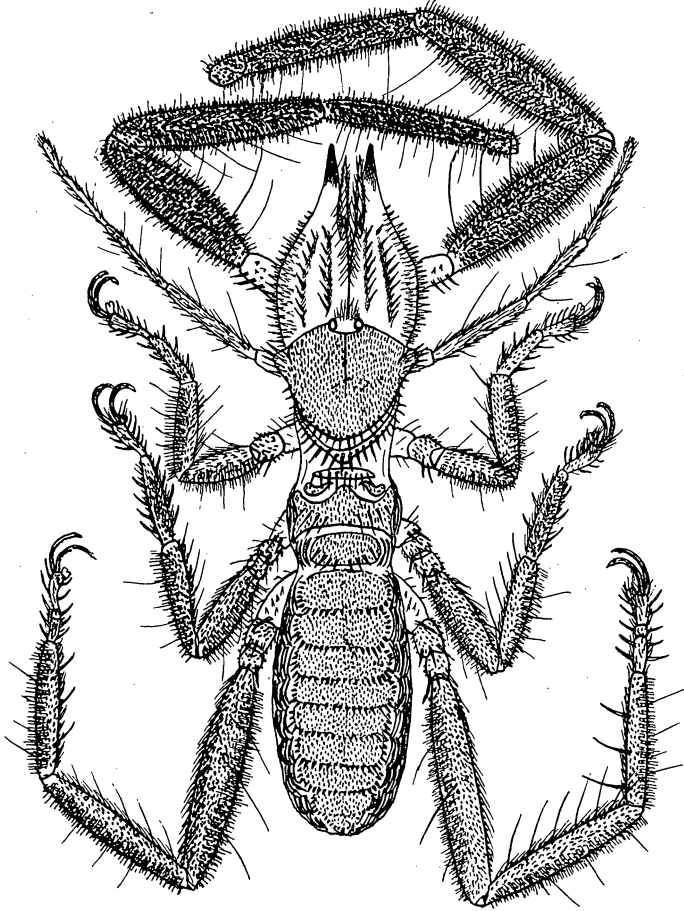


Abb. 1. *Ammotrechula schusterae* n. sp. ♂ Dorsalansicht.

dicht spikuliert und seitlich und hinten von je einer Randreihe spitzer Dörnchen umfaßt; Pleura segmentweise mit zahlreichen, dicht liegenden Längsfältchen. Die ganze Ventralseite einschließlich der Coxen nur weich behaart, Sternite ohne Ctenidien. — Cheliceren: 1. Glied seitlich reich bedornt und dorsal mit zwei Längsreihen aus je 8-10 Dornen, unbeweglicher Finger dorsal nicht gekielt, mit 2 Vorder-, 1 Zwischen-, 1 Haupt- und 4 : 3 Wangenzähnen, be-

weglicher Finger mit je 1 Vorder-, Zwischen- und Hauptzahn, medial neben letzterem mit 1 kleineren Wangenzahn. Flagellum mit ovaler Anheftungsstelle, seine Spitze bis unmittelbar vor die Spitze des unbeweglichen Fingers reichend. — Pedipalpen nirgends bedornt, Femur bis Tarsus rings mit sehr zahlreichen und äußerst dicht und senkrecht abstehenden, starren Gabelhaaren besetzt und mit nur wenigen, sehr langen und zarten Tastaaren. — 1. Bein nur kurz und anliegend behaart, außerdem mit einigen Tastaaren, ohne Endkrallen. — 2. und 3. Bein gleich gestaltet und bewehrt: Trochanter mit 2 Dörnchen, Femur und Tibia rings wie das Propeltidium spikuliert, außerdem mit einigen langen, weichen Haaren und dorsal und seitlich dicht mit abstehenden, starren Gabelhaaren besetzt, Metatarsus mit 2:2:2 Dornen, Tarsus mit 1.2.2.2.1 Dornen. — 4. Bein bis zum Metatarsus wie das Propeltidium spikuliert und dorsal mit starren Gabelhaaren besetzt. 1. und 2. Trochanter mit je 3 Dörnchen, Femur und Tibia mit etlichen weichen, langen Tastaaren, Metatarsus mit 1.1.1 Dornen, Tarsus mit 2.2/2.2 Dornen.

Färbung der ganzen Rückseite des Körpers, der Pedipalpen und der Beine einförmig tief schwarzbraun, die Fältchen der Pleura ganz schwarz-glänzend, Opisthosoma dorsal ohne jede Andeutung einer Längsbinde; Cheliceren dunkelbraun, dorsal mit zwei schwärzlichen Längsstreifen, in denen die beiden Dornreihen stehen.

Nota: Diese Art ist dadurch besonders bemerkenswert, daß die Rückseite des Körpers so gleichmäßig spikuliert und so reich bedornt ist; auch der dichte, an den Gliedern der Pedipalpen allseitige, an dem 2.-4. Bein dorsale Besatz mit starren Gabelborsten ist hervorzuheben. — Der Typus ist dorsal ganz einförmig schwarzbraun. Der gleichzeitig und am gleichen Orte erbeutete Paratypoid ist weit blasser, besonders an den Pedipalpen und Beinen, gehört aber zweifellos zur gleichen Art, somit wieder ein Beispiel, wie wenig die Ausfärbung von Körper und Gliedmaßen als artliches Merkmal gewertet werden darf.

El Salvador (Dept San Miguel): Stadt San Miguel — 2 ♂; ORTRUD SCHUSTER 1. XI. 1952 — [T y p u s SMF 8004, Paratypoid SMF 8005].

Gen. **Ammotrecha** BANKS s. str.

Ammotrecha stollii (POCOCK).

Material und Fundorte in El Salvador:

Dept. Santa Ana.

Hacienda Los Planes im Gebirge von Metapan (1800 m). [1 pull., O. SCHUSTER l., 22. 11. 1952, SMF 8006].

Dept. San Salvador.

Umgebung des Instituto Tropical in San Salvador (700 m). [120 (♂♀), 1951, SMF 8007-8021; 31 (♂♀), 1952 O. SCHUSTER l., SMF 8022-8028].

Dept. San Vicente.

O-Kegel des Vulkans San Vicente, Finca El Carmen (1300 m). [1♀, 8. 10. 1951, SMF 8029].

Dept. Morazán.

Vulkan Cacaguatique, Finca San Pedro (1050 m). [2 pull., 13. 9. 1951, SMF 8030].

Ammotrecha limbata (LUCAS).

Material und Fundorte in El Salvador:

Dept. San Salvador.

Umgebung des Instituto Tropical in San Salvador (700 m). [43 (♂♀), 30. 4.-5. 5. 1951, SMF 8031; 2♀, W. RUDLOFF l. 1952, SMF 8032; 8 (♂♀), O. SCHUSTER l. X. 1952, SMF 8033].

Dept. San Vicente.

O-Kegel des Vulkans San Vicente, Finca El Carmen (1300 m). [1♀, O. SCHUSTER l. 30. 7. 1952, SMF 8034].

Dept. Usulután.

Im Krater des Vulkans Tecapa (Laguna de Alegria, 1300 m). [1♀, Tagfang 11. 11. 1951, SMF 8035].

Ord. **Opiliones**

Subord. Laniatores

Fam. Phalangodidae

Subfam. Phalangodinae

Gen. ***Chersobleptes*** SOERENSEN.

Chersobleptes gibber n. sp.

Taf. 9 Fig. 2.

Länge: Körper 3 mm. — Mit den Merkmalen der Gattung: *Tuber oculorum* von Form eines nur oben mit einigen Körnchen bestreuten Stumpfkegels unmittelbar aus dem Stirnrande des Carapax aufsteigend; Carapax glatt, nicht bekörnelt, unmittelbar hinter dem *Tuber oculorum* in einen nicht bekörnelten, doch sehr fein und dicht kurz behaarten Medianbuckel aufsteigend, der vorn bis an den *Tuber oculorum* heranreicht, so hoch ist wie dieser und oben und beiderseitig gerundet bis an die Querfurche heranreicht, die den Carapax vom Scutum trennt; die Querfurchen des Scutums einander parallel, die 1. Area ohne mediane Längsfurche, 1.-4. Area mit je zwei, Scutum-Hinterrand und 1. und 2. freies Tergit mit je einer und 3. freies Tergit mit zwei Körnchen-Querreihen; all diese Körnchen mit je einem relativ langen, apicalen Borstenhaar; Scutum-Seitenrand glatt und nicht bekörnelt. — Freie Sternite mit je einer Querreihe kleinerer Körnchen; Fläche der Coxen glatt, nicht bekörnelt, nur die 4. Coxa lateral und dorsal mit einigen Körnchen bestreut. — Cheliceren auch auf dem Dorsalbuckel ihres 1. Gliedes glatt. — Palpen: Femur mit 2 basalen und 1 mittleren Ventralstachel, medial-apical mit 1 Stachel, Patella medial mit 1 Stachel, Tibia beiderseitig mit je 3 und Tarsus beiderseitig mit je 2 Stacheln. — Beine: Femora gerade und wie die Patellen und Tibien reihenweise mit groben, langspitzenborstigen Körnchen besetzt; Zahl der Tarsenglieder 3-5-5-6, Tarsen ohne Scopula, 1. Distitarsus 2- und 2. Distitarsus 3-gliedrig.

Färbung des Körpers und sämtlicher Gliedmaßen rostgelb, nur der Medianbuckel des Carapax blaßgelb.

El Salvador (Dept. Santa Ana): Bei km 9,5 (San Jacinto) der Straße Santa Ana—Metapan (550-600 m) — 1 ♂ 1 ♀, 22. 8. 1951 — [Paratypoide SMF 8036].

El Salvador (Dept. La Libertad): Canton La Joya, südl. Ciudad Arce (400 m) — 1 ♂, 16. 8. 1951 — [Typus SMF 8037].

Chersobleptes sellatus n. sp.

Taf. 9 Fig. 3.

Länge: Körper 2,8 mm. — Mit den Merkmalen der Gattung: Tuber oculorum in Form eines nur flachen, glatten Querhügels unmittelbar am Stirnrande des Carapax gelegen; Carapax seitlich bekörnelt und in seinem mittleren Drittel und dem der 1. Scutum-Area in einen flachen Medianhügel (flacher als bei vorgenannter Art) ansteigend, der vorn unmittelbar an den Tuber oculorum, hinten bis zur 2. Scutum-Querfurche reicht, von einer regelmäßigen Körnchenreihe umgeben ist und auf seiner ganzen Fläche sehr fein und dicht kurz behaart ist; Fläche der 1.-3. Area, soweit nicht die 1. Area von jenem Medianhügel in Anspruch genommen ist, regellos mit groben Körnchen bestreut, wie sie auf der 4. Area, dem Scutum-Hinterrande und den freien Tergiten in je einer Querreihe stehen; all diese Körnchen mit je einem relativ langen, apicalen Borstenhaar; Scutum-Seitenrand mit zwei Körnchen-Längsreihen. — Freie Sternite, Coxen, Cheliceren und Palpen wie bei vorgenannter Art ausgebildet und bewehrt. — Beine: 1. und 2. Femur gerade, 3. und 4. Femur leicht S-förmig gekrümmt; alle Beinglieder bis zur Tibia leicht bekörnelt; Gliederung der Tarsen wie bei vorgenannter Art.

Färbung des Körpers und sämtlicher Gliedmaßen einförmig rostgelb, nur der Medianbuckel des Carapax blasser.

El Salvador (Dept. Santa Ana): Finca San Jorge bei Santa Ana (1000 m) — 1 ♀, 4. 7. 1951 — [Paratypoid SMF 8038].

El Salvador (Dept. San Vicente): O-Kegel des Vulkans San Vicente, Finca El Carmen (1300 m) — 1 ♂ 7 ♀, 16. 6. 1951 — [T y p u s ♂ SMF 8039, Paratypoid SMF 8040].

Gen. ***Resinthicus*** ROEWER.***Resinthicus armatus*** n. sp.

Taf. 9 Fig. 4.

Länge: Körper 4,2; 4. Bein des ♂ 6,5 mm. — Mit den Merkmalen der Gattung: Tuber oculorum grob und regellos bekörnelt; Fläche des Carapax regellos bekörnelt; 1.-5. Querfurchen des Scutums einander parallel und 1. und 2. Querfurche nicht durch eine mediane Längsfurche mit einander verbunden; 1.-4. Area des Scutums mit je zwei unregelmäßigen Körnchen-Querreihen, Scutum-Hinterrand und freie Tergite und Sternite mit je einer Körnchen-Querreihe; Scutum-Seitenrand glatt und nicht bekörnelt. All diese dorsalen Körnchen des Abdomen nehmen beim ♂ von der 1. Area bis zum 3. freien Tergit an Größe zu und werden auf dem Operculum anale sogar dörnchenartig. Fläche der Coxen nur schwach bekörnelt. — Cheliceren auch auf dem Dorsalbuckel des 1. Gliedes glatt. — Palpen: Femur mit 2 basalen und 1 mittleren Ventralstachel, medial mit 1 Stachel, Patella medial mit einem Stachel, Tibia beiderseitig mit je 3 und Tarsus beiderseitig mit je 2 Stacheln. — Beine: 1.-3. Femur gerade, 4. Femur beim ♀ leicht gekrümmt, beim ♂ gerade, alle Glieder bis zur Tibia bekörnelt, doch 4. Bein des ♂ durch sekundären Geschlechtsdimorphismus ausgezeichnet (Fig. 4): Femur ventral-basal mit 4 Zähnen in einer Längsreihe, Patella bis Metatarsus sehr fein äußerst dicht und allseitig

mit spitzen Zähnchen besetzt, Tibia außerdem dorsal mit einer Längsreihe aus 5 größeren Zähnchen und ventral-apical mit 1 Dorn und 3-4 Zähnchen bewehrt, Form der 4. Femur, Patella, Tibia und Metatarsus siehe Fig. 4; Zahl der Tarsenglieder 3.6.5.6; 1. Distitarsus 2- und 2. Distitarsus 3-gliedrig.

Färbung des Körpers und sämtlicher Gliedmaßen einförmig rostgelb, nur die Gliedmaßen teilweise schwärzlich genetzt.

Material und Fundorte in El Salvador:

Dept. Sonsonate.

Bei km 48 der Straße nach Sonsonate, Finca La Yoya (600 m). [1 ♂, 4. 8. 1951, Typus SMF 8041].

Dept. La Libertad.

El Grito (Finca Los Angeles), Cumbre de Yayaque (1510 m). [1 ♀, 12. 11. 1951, SMF 8042].

S-Seite des Vulkans Boquerón, Finca Buenos Aires (960-1080 m). [1 ♀, 8. 10. 1951, SMF 8043; 3 ♂ 1 ♀, 28. 10. 1951, SMF 8044].

Am Rande der Lava 1917 des Vulkans Boquerón, nordöstl. Sitio de Niño (500 m). [1 ♀, 1. 10. 1951, SMF 8045].

Dept. San Vicente.

O-Kegel des Vulkans San Vicente, Waldzone über 1700 m. [4 ♂ 5 ♀, 9. 10. 1951, SMF 8046].

Gen. *Isaeolus* n. gen.

Phalangodinae: Tuber oculorum von Form eines unmittelbar aus dem Stirnrande aufsteigenden Stumpfkegels; 1. Area des Scutums ohne mediane Längsfurche, Quersfurchen des Scutums einander parallel, Scutum und freie Tergite gänzlich unbewehrt, Operculum anale desgleichen. — Stigmen sehr deutlich sichtbar. — 1. Chelicerenglied mit deutlich abgesetztem Dorsal buckel; Palpenfemur medial-apical unbewehrt; Gliedzahl des 1. Tarsus 6, des 2.-4. Tarsus jeweils mehr als 6, variabel, 1. Distitarsus 2- und 2. Distitarsus 3-gliedrig. — Genotypus:

Isaeolus zilchi n. sp.

Taf. 9 Fig. 5.

Länge: Körper 7; 1.-4. Femur 4:6:4:5; 1.-4. Bein 14:20:14:19 mm.

Tuber oculorum, Fläche des Carapax, 1.-4. Area des Scutums regellos grob bekörnelt, 5. Area (ist Scutum-Hinterrand) und 1. und 2. freies Tergit und freie Sternite mit je einer Körnchen-Querreihe, 3. freies Tergit mit zwei Körnchen-Querreihen; Coxen fein und regellos bekörnelt, doch 4. Coxa lateral und dorsal grob bekörnelt und mit einem kurzen Dorsalapicaldorn. — Cheliceren: Dorsal buckel des 1. Gliedes regellos grob bekörnelt; 2. Glied glatt, mächtig aufgetrieben und das 1. Glied dorsal weit überragend (♂!). — Palpen: Femur gekrümmt, ventral mit 2 basalen größeren Stacheln, auf die distal noch 5-6 kleinere folgen, medial-apical jedoch unbewehrt; Patella lateral mit 1 Stachel, medial jedoch unbewehrt (!); Tibia jederseits mit je 4 Stacheln, Tarsus desgleichen. — Beine: 1. und 2. Trochanter spärlich bekörnelt, 3. Trochanter doppelt so dick wie 2. Trochanter, spärlich bekörnelt, 4. Trochanter desgleichen, doch weniger verdickt als 3. Trochanter: 1. und 2. Femur gerade und wie Pa-

tella und Tibia spärlich bekörnelt; 3. Bein wie das 4. Bein ausgebildet und ebenso, doch schwächer bewehrt; 4. Bein: Trochanter medial-ventral mit 1 Dorn, Femur S-förmig gekrümmt, apicalwärts verdickt, dorsal dicht und regellos bekörnelt, ventral, wie auch Patella und Tibia mit je einer medialen und lateralen Längsreihe aus je 15-17 groben, stumpfen Kegeldornen, die von der Basis des Gliedes bis zu dessen Spitze an Größe zunehmen und hier am stärksten sind; Zahl der Tarsenglieder 6-11-7-8.

Färbung des Körpers und der Beine rostrot, Cheliceren und Palpen rostgelb.

El Salvador (Dept. San Vicente): O-Kegel des Vulkans San Vicente, Finca El Carmen (1300 m) — 2 ♂, 16. 6. 1951 — [T y p u s SMF 8047, Paratypoid SMF 8048].

Gen. **Paramitraceras** CAMBRIDGE.

Paramitraceras granulatus CAMBRIDGE.

El Salvador (Dept. Santa Ana): Nebelwald des Monte Cristo im Gebirge von Metapan (2200 m) — 2 ♀ 15 pull., 8. 6. und 27. 8. 1951 — [SMF 8049-8051].

Subfam. Samoinae

Gen. **Psycstrapus** ROEWER.

Psycstrapus insulcatus n. sp.

Länge: Körper 3 mm. — Mit den Merkmalen der Gattung: Tuber oculorum, Carapax, freie Tergite und Sternite, Coxen und Gliedmaßen wie beim Genotypus *Psycstrapus metatarsalis* ROEWER gebaut und bekörnelt, von diesem nur unterschieden durch das Fehlen der 2.-4. Querfurche des Scutums, dessen 1.-4. Area eine ungefurchte, gleichmäßig gewölbte, fein bekörnelte Platte bilden. Bei *Ps. metatarsalis* sind die fünf Areas des Scutums deutlich durch Querfurchen von einander getrennt. — Wie beim Genotypus sind auch bei *P. insulcatus* n. sp. beim ♂ der 3. Metatarsus spindelartig verdickt und der 3. und 4. Tarsus deutlich scopuliert; Gliedzahl des 1.-4. Tarsus 4-6-5-6; 1. Distitarsus 2- und 2. Distitarsus 3-gliedrig.

Färbung des Körpers und sämtlicher Gliedmaßen einförmig rostgelb (beim Genotypus ist die rostbraune Grundfärbung teilweise schwärzlich genetzt).

El Salvador (Dept. San Miguel): Bei km 155 der Straße nach La Union (50-70 m) — 1 ♂ 3 ♀, 12. 9. 1951 — [Paratypoide SMF 8052].

El Salvador (Dept. La Union): Bei km 198 der Straße La Union-Pasaquina (ca. 50 m) — 7 ♂ 9 ♀, 19. 8. 1951 — [T y p u s ♂ SMF 8053, Paratypoide SMF 8054; ohne Fundort 1 ♀ SMF 8055].

Fam. Cosmetidae

Subfam. Cosmetinae

Gen. **Eucynorta** ROEWER.

Eucynorta interposita n. sp.

Taf. 9 Fig. 6.

Länge: Körper 5 (♂), 5,5 (♀); 1.-4. Bein 14:27:17:23 mm.

Mit den Merkmalen der Gattung: Tuber oculorum, Fläche des Carapax, des Scutums, der freien Tergite und Sternite und der Coxen chagriniert, nicht bekörnelt. — Beine: Femora gerade, 1.-3. Femur bis Tibia fast glatt, auch 4. Femur

des ♂ apical nur wenig bekörnelt und hier leicht verdickt; Zahl der Tarsenglieder 6:10-11:8:9; Basitarsus des 1. Beines beim ♂ stark verdickt (Fig. 6b). — Cheliceren: Dorsalbüchel des 1. Gliedes vorn-lateral mit einigen Zähnen; 2. Glied glatt, beim ♀ normal, beim ♂ stark aufgetrieben und verdickt.

Färbung des Körpers oliv-gelbbraun, dorsal mit milchweißer Zeichnung (diese in punktierten Konturen siehe Fig. 6a). — Cheliceren und Palpen blaßgelb; Beine schmutzig gelbbraun.

Nota: Durch ihre Rückenzeichnung steht diese neue Art zwischen *E. transversalis* ROEWER (Costa Rica) und *E. malleata* ROEWER (Amazonas).

Material und Fundorte in El Salvador:

Dept. Ahuachapán.

Krater des Vulkans Laguna Verde (1600 m). [1♀ 3 pull., 30. 7. 1951, SMF 8056].

Dept. Santa Ana.

Finca San Jorge bei Santa Ana (1000 m). [1♂ 1♀, 25. 4. 1951, SMF 8057].

Dept. Sonsonate.

Bei km 48 der Straße nach Sonsonate, Finca La Yoya (600 m). [1♀, 10. 7. 1951, SMF 8058; 2♂, 4. 8. 1951, SMF 8059].

Dept. La Libertad.

Finca El Paraiso bei Santa Tecla (900 m). [2♂, 27. 10. 1951, SMF 8060].

Cumbre de Santa Tecla, Finca Alicante (1100). [2♂, 2. 10. 1951, SMF 8061].

S-Seite des Vulkans Boquerón, Finca Buenos Aires (960-1080 m). [6♂ 8♀, 18. 10. 1951, SMF 8062-8063].

Dept. San Vicente.

Am Fuß des Vulcansito (Gruppe westl. des V. San Vicente), Finca San Jacinto (840 m). [13♂ 26♀ 3 pull., 10. 10. 1951, SMF 8064-8065].

W-Kegel des Vulkans San Vicente, Finca Santa Magdalena (940-1100 m). [1♂ 11♀, 10. 10. 1951, SMF 8066-8067].

O-Kegel des Vulkans San Vicente, Finca El Rudal (1145 m). [2♂ 1♀, 10. 10. 1951, SMF 8068].

O-Kegel des Vulkans San Vicente, Finca El Carmen (1300 m). [1♀, 11. 6. 1951, SMF 8069; 1♂ 4♀, 8. 10. 1951, SMF 8070-8071].

Dept. Usulután.

Vulkan Tecapa (an der Straße nach Berlin, 1100 m). [Typus 1♂, 11. 11. 1951, SMF 8072; 1♀ SMF 8073].

Vulkan Tecapa (Dorf Alegria, 1160 m). [1♀, 11. 11. 1951, SMF 8074].

Vulkan Tecapa (Laguna de Alegria, 1300 m). [1♂ 1♀, 19. 9. 1951, SMF 8075].

Dept. Morazán.

Vulkan Cacaguatique, Finca San Pedro (1050 m). [7♂ 1♀ 2 pull., 13. 9. 1951, SMF 8076].

Gen. **Cynorta** (C. L. KOCH) s. str. ROEWER.

Cynorta salvadorensis n. sp.

Taf. 9 Fig. 7.

Länge: Körper 6; 1.-4. Femur 4,5:8:5:6,5; 1.-4. Bein 12:27:14:23 mm.

Mit den Merkmalen der Gattung: Tuber oculorum, Fläche des Carapax, des Scutum, der freien Tergite und Sternite und der Coxen matt-chagriniert, nicht bekörnelt. — Beine: Femora gerade, am 1.-3. Bein leicht bekörnelt, 4. Femur in Längsreihen grob bekörnelt, besonders beim ♂ und hier apical leicht verdickt; Zahl der Tarsenglieder 6:11-12:8:9; 1. Basitarsus 3-gliedrig

und beim ♂ stark verdickt (Fig. 7b). — Cheliceren: Dorsalbucket des 1. Gliedes lateral bezähnt; 2. Glied glatt, beim ♀ normal, beim ♂ stark aufgetrieben und verdickt.

Färbung des Körpers kastanienbraun, dorsal mit reicher, milchweißer Flecken- und Querbogen-Zeichnung (diese in punktierten Konturen siehe Fig. 7a); Cheliceren und Palpen blaßgelb; Beine dunkelbraun.

Material und Fundorte in El Salvador:

Dept. Ahuachapán.

Kraterrand des Vulkans Laguna de las Ninfas (1630 m). [6 (♂ ♀ p), 7. 9. 1951, SMF 8077].

Dept. Sonsonate.

Kraterboden des Vulkans Laguna de las Ranas (1720-1730 m). [14 (♂ ♀ p), 16. 7. 1951, SMF 8078].

Dept. Santa Ana.

Vulkan Los Naranjos (untere Grenze des Nebelwaldes, 1600 m). [9 (♂ ♀), 9. 9. 1951, SMF 8079].

Finca San Jorge bei Santa Ana (1000 m). [14 (♂ ♀ p), 25. 4. und 4. 7. 1951, SMF 8080-8081].

Dept. La Libertad.

Finca El Paraiso bei Santa Tecla (ca. 1000 m). [3♀, 27. 10. 1951, SMF 8082].

Cumbre de Santa Tecla, Finca Alicante (1100 m). [6 (♂ ♀), 2. 10. 1951, SMF 8083].

Cumbre de Jayaque, El Grito, Finca Los Angeles (1510 m). [13♀, 12. 11. 1951, SMF 8084].

Gipfel des Vulkans Boquerón (1810 m). [24 (♂ ♀), 28. 10. 1951, SMF 8085-8086].

Dept. San Vicente.

W-Kegel des Vulkans San Vicente, Finca Santa Magdalena (1100 m). [26 (♂ ♀ p), 10. 10. 1951, SMF 8087-8089].

O-Kegel des Vulkans San Vicente, Finca El Rudal (1145 m). [1♂ 1♀, 10. 10. 1951, SMF 8090].

O-Kegel des Vulkans San Vicente, Finca El Carmen (1300 m). [Typus 1♂, 11. 11. 1951, SMF 8091; 66 (♂ ♀), VI. u. XI. 1951, SMF 8092-8097; 6♀, O. SCHUSTER I. VII. 1952, SMF 8098].

O-Kegel des Vulkans San Vicente, Waldzone über 1700 m. [26 (♂ ♀ p), 9. 10. 1951, SMF 8099].

Gen. **Meterginus** ROEWER.

Meterginus zilchi n. sp.

Taf. 9 Fig. 8.

Länge: Körper 7 (♂), 6,5 (♀); 1.-4. Femur 7:10:7:8,5; 1.-4. Bein 16:27:17:24 mm.

Mit den Merkmalen der Gattung: Tuber oculorum bekörnt; Fläche des Carapax, des Scutum, der freien Tergite und Sternite und der Coxen mattchagriniert, nicht bekörnt. — 1.-3. Bein bis zur Tibia fast glatt, nur sehr spärlich und verstreut bekörnt; 4. Bein des ♂ mit stark verdicktem Femur, Patella und Tibia (diese Glieder auch beim ♀ viel stärker als am 1. und 2. Bein) und in fünf Längsreihen mit groben Zähnen besetzt, die dem Femurende zu an Größe zunehmen und apical am größten sind (Fig. 8a); alle Femora beim ♂ und ♀ gerade; 1. Basitarsus 4-gliedrig, beim ♂ stark verdickt (Fig. 8b). Zahl der Tarsenglieder 7:14-15:8:9. — Cheliceren: Dorsalbucket des 1. Gliedes

lateral dicht und relativ kräftig bezähnt; 2. Glied glatt, beim ♀ normal, beim ♂ stark aufgetrieben und verdickt.

Färbung des Körpers kastanienbraun, dorsal mit reicher, milchweißer Flecken- und Querbogen-Zeichnung (diese Zeichnung in punktierten Konturen siehe Fig. 8a); Cheliceren und Palpen blaßgelb; Beine schmutzig bräunlich.

Nota: In der Rückenzeichnung hat diese Art viel Ähnlichkeit mit *Cynorta salvadorensis* n. sp., unterscheidet sich von ihr jedoch durch die Ausbildung der Hinterbeine (besonders des ♂) und durch den 4-gliedrigen Basitarsus des 7-gliedrigen 1. Tarsus.

Material und Fundorte in El Salvador:

Dept. Sonsonate.

Hacienda Buena Vista, Wald in 1200 m östl. Vulkan Izalco (Fuß des Cerro Verde).

[13 (♂ ♀ p), 26. 7. 1951, SMF 8100].

Dept. La Libertad.

S-Seite des Vulkans Boquerón, Finca Buenos Aires (960-1080 m). [1 ♂ Typus, 18. 10.

1951, SMF 8101; 65 (♂ ♀) SMF 8102-8105].

Vulkan Boquerón (1750 m). [15 (♂ ♀), 9. 8. 1951, SMF 8106].

Gen. **Euerginus** ROEWER.

Euerginus subserialis (CAMBRIDGE).

Material und Fundorte in El Salvador:

Dept. Santa Ana.

Kraterrand der Laguna de Coatepeque (730 m). [12 ♂ 13 ♀ 1 pull., 20. 9. 1951, SMF 8107-8109].

Finca San Jorge bei Santa Ana (1000 m). [6 ♂ 9 ♀, 25. 4. u. 4. 7. 1951, SMF 8110-8111].

Rio Amayo, Weg zur Hacienda Agua Caliente (ca. 400 m). [2 ♀ 1 pull., 12. 7. 1951, SMF 8112].

Laguna de Guija (420 m). [1 ♂ 1 ♀ 3 pull., 4. 6. 1951, SMF 8113].

Hacienda San José im Gebirge von Metapan, Kiefernwald in ca. 1000 m. [1 ♀, 23. 8. 1951, SMF 8114].

Dept. Sonsonate.

Bei km 48 der Straße nach Sonsonate, Finca La Yoya (600 m). [7 ♂ 43 ♀ 20 pull., 10. 7. u. 4. 8. 1951, SMF 8115-8118].

Dept. La Libertad.

Canton La Joya, südl. Ciudad Arce (400 m). [3 ♂ 8 ♀ 5 pull., 16. 8. u. 4. 10. 1951, SMF 8119-8120].

S-Seite des Vulkans Boquerón, Finca Buenos Aires (960-1080 m). [6 ♂ 3 ♀, 18. 10. 1951, SMF 8121-8123].

Finca El Paraiso bei Santa Tecla (900 m). [3 ♂ 2 ♀, 27. 10. 1951, SMF 8124].

Bei km 27 der Straße nach La Libertad (ca. 800 m). [1 ♂ 1 pull., 6. 7. 1951, SMF 8125].

Dept. San Salvador.

Stadt San Salvador (La Rabida, 670 m). [2 ♂ 2 ♀, 29. 4. 1951, SMF 8126].

Umgebung des Instituto Tropical, San Salvador (700 m). [339 (♂ ♀), 1951, SMF 8127].

Bananenplantage nö. Instituto Tropical (700 m). [1 ♂ 2 ♀, 10. 6. 1951, SMF 8128].

Finca auf Los Planes, südl. San Salvador (975 m). [3 ♂ 2 ♀, 16. 10. 1951, SMF 8129].

Morotales 3,2 km südl. Puente Lempira (260 m). [2 ♂, 23. 10. 1951, SMF 8130].

Dept. Chalatenango.

La Palma (1028 m). [2 ♂ 2 ♀, 25. 9. 1951, SMF 8131].

- San Ignacio (920 m). [1♀, 25. 9. 1951, SMF 8132].
 Finca u. Bananenplantage 1 km nördl. Chalatenango (am Weg nach Las Minas, 500 m).
 [2♀, 23. 10. 1951, SMF 8133].
 Dept. Cuscatlán.
 Finca an der O-Seite des Cerro de Guazapá (800 m). [4♂ 2♀, 21. 8. 1951, SMF 8134].
 Hacienda Colima, südl. der Puente Lempira (240 m). [1♂ 2 pull., 22. 9. 1951, SMF
 8135].
 Dept. La Paz.
 An der Straße nach La Herradura, 3 km südl. der Straße San Salvador—Zacatecoluca
 (90 m). [1♂ 8 pull., 20. 8. 1951, SMF 8136].
 Wald 6 km nördl. Los Blancos, an der Straße nach La Herradura (ca. 50 m). [2♂ 8♀
 1 pull., 20. 6. 1951, SMF 8137].
 Dept. San Vicente.
 Am Fuß des Vulcansito (Gruppe westl. des V. San Vicente), Finca San Jacinto (840 m).
 [31♂ 56♀ 6 pull., 10. 10. 1951, SMF 8138-8144].
 W-Kegel des Vulkans San Vicente, Finca Santa Magdalena (940 m). [2♂ 2♀ 1 p.,
 10. 10. 1951, SMF 8145].
 O-Kegel des Vulkans San Vicente, Finca El Rudal (900-1100 m). [16♂ 13♀, 10. 10.
 1951, SMF 8146-8148].
 Dept. Usulután.
 Vulkan Tecapa (Dorf Alegria, 1160 m). [1♂ 1♀, 11. 11. 1951, SMF 8149].
 Vulkan Tecapa (Finca am Aufstieg zur Laguna de Alegria, ca. 1200 m). [9♂ 7♀ 1 pull.,
 19. 9. 1951, SMF 8150-8151].
 Las Marias, südl. Jucuapa (ca. 500 m). [1♀, 28. 9. 1951, SMF 8152].
 Dept. San Miguel.
 W-Seite des Vulkans San Miguel, Finca Alpina (850 m). [3♂ 2♀ 3 pull., 13. 7. 1951,
 SMF 8153].
 Lavafeld hinter Dorf Borbollon an der Laguna de Jocotal (70 m). [1♂ 2♀, 14. 9.
 1951, SMF 8154].
 Bei km 155 der Straße nach La Union (50-70 m). [2♂ 5♀, 12. 9. 1951, SMF 8155].
 Dept. La Union.
 Bei km 198 der Straße von La Union nach Pasaquina. [1♀ 1 pull., 19. 8. 1951, SMF
 8156].

Gen. **Paravonones** CAMBRIDGE.

Paravonones simplicipes n. sp.

Taf. 9 Fig. 9.

Länge: Körper 2,5 (♂, ♀); des 1.-4. Femur 2,5:4,5:2,5:3; des 1.-4. Beines
 7:13:7,5:11 mm.

Mit den Merkmalen der Gattung: Tuber oculorum, Fläche des Carapax und
 des Scutum matt-chagriniert, 3. Area des Scutum mit einem Paar rückgeneigter,
 stumpfer, mit kurzer Apicalborste versehener Dornen (Fig. 9c), Scutum-
 Seitenrand mit zwei Körnchen-Längsreihen, 5. Area des Scutum und freie Ter-
 gite mit je einer groben Körnchen-Querreihe. — Stirnrand des Carapax an
 den Seitenecken mit je einem kleinen, auffälligen, hammerförmigen Fortsatz.
 — Freie Sternite und Coxen matt-chagriniert, nicht bekörnelt, 1. Coxa dorsal-
 vorn mit einem relativ kräftigen, gekrümmten Dorn. — Beine kaum bekör-
 nelt, 1. und 2. Femora gerade, 3. und 4. Femora leicht S-förmig gekrümmt,
 4. Femur auch beim ♂ weder verdickt noch sonderlich anders bewehrt als die
 übrigen; 1. Basitarsus des ♂ stark verdickt (Fig. 9b), beim ♀ normal, Zahl der

Tarsenglieder 5:11-12:6:7-8. — Cheliceren: Dorsal buckel des 1. Gliedes lateral und hinten bezähnt; 2. Glied glatt und beim ♂ und ♀ gleich normal gebaut.

Färbung des Körpers und sämtlicher Gliedmaßen kastanienbraun, Körper dorsal mit milchweißer Fleckchen- und Doppelhaken-Zeichnung (diese Zeichnung in punktierten Konturen siehe Fig. 9a).

Material und Fundorte in El Salvador:

Dept. Sonsonate.

Bei km 48 der Straße nach Sonsonate, Finca La Yoya (600 m). [1 ♂ Typus, 4. 8. 1951, SMF 8157; 1 ♀ SMF 8158].

Hacienda Buena Vista, Wald östl. Vulkan Izalco (Fuß des Cerro Verde, 1200 m). [1 ♂ 1 ♀, 26. 7. 1951, SMF 8159].

Am Wasserfall des Rio Santa Lucia, 2 km östl. Juayua (1100 m). [1 ♂ 1 ♀, 16. 7. 1951, SMF 8160].

Dept. Santa Ana.

Kraterrand der Laguna de Coatepeque (730 m). [1 ♀, 20. 9. 1951, SMF 8161].

Hacienda San José im Gebirge von Metapán (800 m). [1 ♂, 4. 6. 1951, SMF 8162].

Nebelwald des Monte Cristo, Gebirge von Metapán (2200 m). [1 ♂, 8. 6. 1951, SMF 8163].

Dept. La Libertad.

Canton La Yoya, südl. Ciudad Arce (400 m). [1 ♂, 16. 8. 1951, SMF 8164].

Finca El Paraiso bei Santa Tecla (900 m). [1 ♀, 27. 10. 1951, SMF 8165].

Cumbre de Santa Tecla, Finca San José (1200 m). [1 ♀, 2. 10. 1951, SMF 8166].

S-Seite des Vulkans Boquerón, Finca Buenos Aires (960-1080 m). [2 ♂ 2 ♀, 18. 10. 1951, SMF 8167].

Dept. San Salvador.

Bananenplantage nsw. Instituto Tropical, San Salvador (700 m). [5 ♂ 3 pull., 10. 6. 1951, SMF 8168].

Dept. Chalatenango.

Finca und Bananenplantage 1 km nö. Chalatenango (am Weg nach Las Minas, 500 m). [7 ♂ 6 ♀, 23. 10. 1951, SMF 8169].

Dept. La Paz.

Wald 6 km nördl. Los Blancos, an der Straße nach La Herradura (ca. 50 m). [1 ♀, 20. 6. 1951, SMF 8170].

Dept. San Vicente.

O-Kegel des Vulkans San Vicente, Finca El Rudal (900-1100 m). [1 ♀, 10. 10. 1951, SMF 8171].

Dept. Morazán.

Vulkan Cacaguatique, Finca San Pedro (1050 m). [1 ♂ 1 ♀, 13. 9. 1951, SMF 8172].

Gen. *Erginulus* ROEWER.

***Erginulus serratipes* (CAMBRIDGE).**

Material und Fundorte in El Salvador:

Dept. Ahuachapán.

Kraterrand des Vulkans Laguna de las Ninfas (1630 m). [1 ♂ 1 ♀, 18. 7. 1951, SMF 8173].

Dept. Sonsonate.

Kraterrand des Vulkans Laguna de las Ranas (1750 m). [4 ♂ 3 ♀, 27. 6. und 16. 7. 1951, SMF 8174-8175].

Hacienda Buena Vista, Wald in 1200 m östl. Vulkan Izalco (Fuß des Cerro Verde). [1 ♂, 26. 7. 1951, SMF 8176].

Dept. Santa Ana.

Vulkan Los Naranjos (untere Grenze des Nebelwaldes, 1600 m). [2 ♂ 4 ♀, 9. 9. 1951, SMF 8177].

Wald an der W-Seite des Vulkans Santa Ana (bei Buenos Aires, 16-1700 m). [1 ♂ 3 ♀ 7 pull., 3. 8. 1951, SMF 8178].

Kiefernwald oberhalb Hacienda San José im Gebirge von Metapán (1500 m). [1 ♂ 1 ♀, 5. 6. 1951, SMF 8179].

Hacienda Los Planes im Gebirge von Metapán (1800 m). [2 ♂ 4 ♀, 24. 8. 1951, SMF 8180].

Nebelwald des Monte Cristo im Gebirge von Metapán (2200 m). [4 ♂ 2 ♀, 8. 6. u. 27. 8. 1951, SMF 8181-8183].